

A detail from a Gothic painting, likely a window or niche. A figure with voluminous, wavy red hair and a red robe with a decorative pattern is leaning over a dark, arched opening. The figure's head is bowed, and their right hand is resting on a ledge below. The background is a muted greenish-grey with architectural details like a pointed arch and a decorative window above.

MUSEU NACIONAL
D'ART DE CATALUNYA

PROGRAMA 2022

MUSEU
NACIONAL
D'ART DE
CATALUNYA

Lluís Borrassà, *Jove abocat a la finestra*, cap a 1400-1415,
Museu Nacional d'Art de Catalunya

INTRODUCCIÓ



El Museu Nacional presentarà, el 2022, una dotzena de projectes expositius de diferents formats i característiques, sempre relacionats amb les col·leccions, i alguns connectats amb temes ineludibles del nostre present.

Aquest serà un any d'intensa col·laboració amb els museus del país i alhora de reforç de les aliances amb museus internacionals. També serà un any en què les col·leccions continuaran creixent en tots els àmbits que abasta el museu però amb especial èmfasi en fer visibles les dones artistes i en continuar construint la prolongació de la col·lecció del museu fins la postguerra i la segona avantguarda.

En col·laboració amb la **Tate de Londres**, al mes de maig presentarem una exposició de **William Turner** i, en paral·lel, exposarem **una selecció d'obres del segle XIX**, de la col·lecció del museu, que mostren la sensibilitat dels artistes cap a la natura. Aquestes dues exposicions posen el focus en la qüestió mediambiental. També és fruit de la col·laboració internacional, aquesta vegada entre tres institucions (**Museo del Prado**, **Museo Barberini** i **Museu Nacional**), la mostra que permetrà reunir per primera vegada les pintures murals que **Annibale Carracci** va realitzar a inicis del segle XVII a la Capella Herrera de Roma. Aquesta mostra, prevista per a l'any 2020, es va veure afectada per la crisi sanitària i es presentarà a Barcelona a partir de l'1 de juliol. El 2022 serà també l'any en el qual la gran exposició Gaudí organitzada pel museu viatjarà a París, al **Musée d'Orsay**.

Dues exposicions monogràfiques continuen la tasca de recuperació i revisió de figures clau del país que el museu porta ja anys realitzant. En primer lloc, es presenta una artista pràcticament inèdita, la fotògrafa ampurdanesa **Mey Rahola**, que als anys 1930 va obrir camí a la modernitat i que ha romàs fins ara oculta. La mostra tindrà una exposició paral·lela al **Museu de l'Empordà de Figueres**. La segona exposició monogràfica estarà dedicada a una figura polièdrica de la col·lecció d'art modern, **Feliu Elias**, pintor, dibuixant, caricaturista i crític d'art. En aquest cas l'exposició del museu es veurà complementada amb una altra mostra al **Museu d'Art de Sabadell**.

Dos projectes aporten noves investigacions i coneixement sobre dos artistes de la col·lecció. El primer, la mostra **Borrassà i la catedral de Barcelona**, que permetrà presentar dues obres d'aquest destacat artista del Gòtic Internacional adquirides per la Generalitat de Catalunya i dipositades al museu i explicar el treball del seu taller, actiu a Barcelona a finals del segle XIV. El segon projecte, **Arxiu Anglada Camarasa**, gràcies a la donació de l'arxiu de l'artista per part de la filla del pintor, permetrà descobrir aspectes inèdits sobre el seu procés de treball.

“Reforçar les aliances internacionals i intensificar les relacions amb els museus de Catalunya són prioritats del Museu Nacional”

“Borrassà i les col·leccions medievals estaran al centre de la tasca que desenvolupa el museu”





Finalment, i com a continuació de una línia ja consolidada del museu com espai per al treball dels artistes i la creació contemporània, cal destacar la instal·lació **ID Project** de l'artista **Jordi Bernadó**, que es presentarà a inicis de l'estiu a la sala Oval i que de nou permetrà al museu plantejar qüestions de màxima rellevància a l'actualitat, com el canvi climàtic, la defensa dels drets humans, el feminisme o els reptes científics. La intervenció **Maternasis** presentarà obres d'artistes com **Núria Pompeia, Mari Chordà i Roser Bru** sobre el tema de la maternitat.

La tasca del Museu Nacional desborda, però, amb molt les parets del propi museu a Montjuïc, i s'estén gràcies a les col·laboracions que el 2022 abasten més de vint museus i institucions de tota Catalunya, mitjançant préstecs i dipòsits i participant en exposicions i projectes museogràfics. El museu també dona a conèixer les seves col·leccions fora de Catalunya gràcies a l'acord amb **la Fundació "la Caixa"** i als préstecs que realitza a diferents museus espanyols i estrangers.

"Mey Rahola, Núria Pompeia, Mari Chordà o Roser Bru, el museu farà visible l'obra de les dones artistes"

PROGRAMA 2022

EXPOSICIONS

Turner

Del 18 de maig a l'11 de setembre de 2022

09

El batec de la natura. Dibuixos del segle XIX de la col·lecció del Museu Nacional

Del 18 de maig a l'11 de setembre de 2022

11

Carracci

De l'1 de juliol al 2 d'octubre 2022

12

EXPOSICIONS MONOGRÀFIQUES

Feliu Elias

Del 10 de novembre de 2022 al 19 de març de 2023

15

Mey Rahola

Del 24 de novembre de 2022 al 29 de maig de 2023

17

COL·LECCIÓ

Borrassà i la catedral de Barcelona

Del 20 de desembre de 2022 al 21 de maig de 2023

20

Arxiu Anglada Camarasa

Del 20 d'octubre de 2022 al 23 d'abril de 2023

22

Donació Benet Rossell

Del 10 de març a l'11 de setembre de 2022

23

Maternasis

Del 21 d'abril al 25 de setembre de 2022

24

ARTISTES AL MUSEU

Jordi Bernadó. ID Project Juliol-setembre	27
En residència, col·lectiu Sitesize i l'Institut Poeta Maragall Maig-juny	28
Setxu Xirau, Cristina Lucas, Ro Caminal Tardor	28

EL MUSEU NACIONAL: CAPÇALERA DELS MUSEUS DEL PAÍS

EXPOSICIONS FORA DEL MUSEU

Gaudí Musée d'Orsay, Paris, del 14 de març al 17 de juliol de 2022	31
<i>Cartells de la vida moderna. Els orígens de l'art publicitari</i> Sevilla, Lleida, Tarragona, Girona	32
Història de les mans Granollers, Sabadell, Mollet del Vallès, Vilanova i la Geltrú	33

CONTEXT ESTRATÈGIC 2022

LA COL·LECCIÓ	35
DIMENSIÓ SOCIAL	36
CREC, PUBLICACIONS I EDUCACIÓ	37

EXPOSICIONS



William Turner, *Anant cap al ball (San Martino)* (exposat el 1846), Tate.
Acceptat per la nació com a part del Llegat Turner 1856



William Turner, *El Ponte delle Torri, Spoleto (cap a 1840-5)*, Tate. Acceptat per la nació com a part del Llegat Turner 1856. Foto Tate

Turner

Organitza

Museu Nacional d'Art de Catalunya amb la col·laboració de la Tate

Comissari

Dr David Blayney Brown,
Former Senior Curator,
Historic British Art, Tate

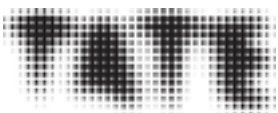
Dates

Del 18 de maig a l'11 de setembre de 2022

Per al pintor, aquarel·lista i gravador romàntic anglès Joseph Mallord William Turner (1775-1851) els elements de la natura són forces abstractes, amb la seva pròpia simbologia i significat. Aquesta exposició explora la seva fascinació pels fenòmens meteorològics i atmosfèrics, des dels inicis de la seva obra, a la dècada de 1790, i fins a finals dels anys 1840. Turner, reconegut com el millor paisatgista del període romàntic pel seu domini de la llum, el color i la atmosfera, pinta les immenses forces de la natura que ja en aquella època de grans canvis, a inicis de la primera revolució industrial, començaven a estar amenaçades.

A través d'un centenar d'obres, pintures, dibuixos, esbossos i gravats, l'exposició ressegueix el desenvolupament de les composicions de Turner, a partir dels primers esbossos, fins a les aquarel·les, olis o gravats finals. La mostra revela com l'aquarel·la va ser fonamental en l'enfocament científic però intuïtiu de l'artista, que li va permetre captar la intensitat de les forces de la natura amb una precisió expressiva sense igual. La principal inspiració de Turner va sorgir dels seus viatges per Gran Bretanya i Europa continental i els seus paisatges incorporen fonts diverses, des de la mitologia clàssica fins a la pròpia història de l'art o les invencions tecnològiques modernes, i es situen entre la tradició i la innovació.

Aquesta exposició confronta l'espectador amb una experiència sensorial de la natura que ens afecta avui tant com ho va fer als seus contemporanis.





William Turner. *Luna nova; o «He perdut la meva barca, tu no tindràs el teu cercol!»* Tate. Exposat el 1840. Acceptat per la nació com a part del Llegat Turner 1856. Foto Tate



William Turner. *Pont de Grenoble* (cap a 1824) Tate. Acceptat per la nació com a part del Llegat Turner 1856. Foto Tate



Baldomer Galofre Ximenis, Efecte de lluna. C. 1880-1886. Museu Nacional d'Art de Catalunya

El batec de la natura

Dibuixos del segle XIX de la col·lecció del Museu Nacional

Organitza i produeix

Museu Nacional d'Art de Catalunya

Comissaris

Francesc Quílez i Aleix Roig

Dates

Del 18 de maig a l'11 de setembre de 2022

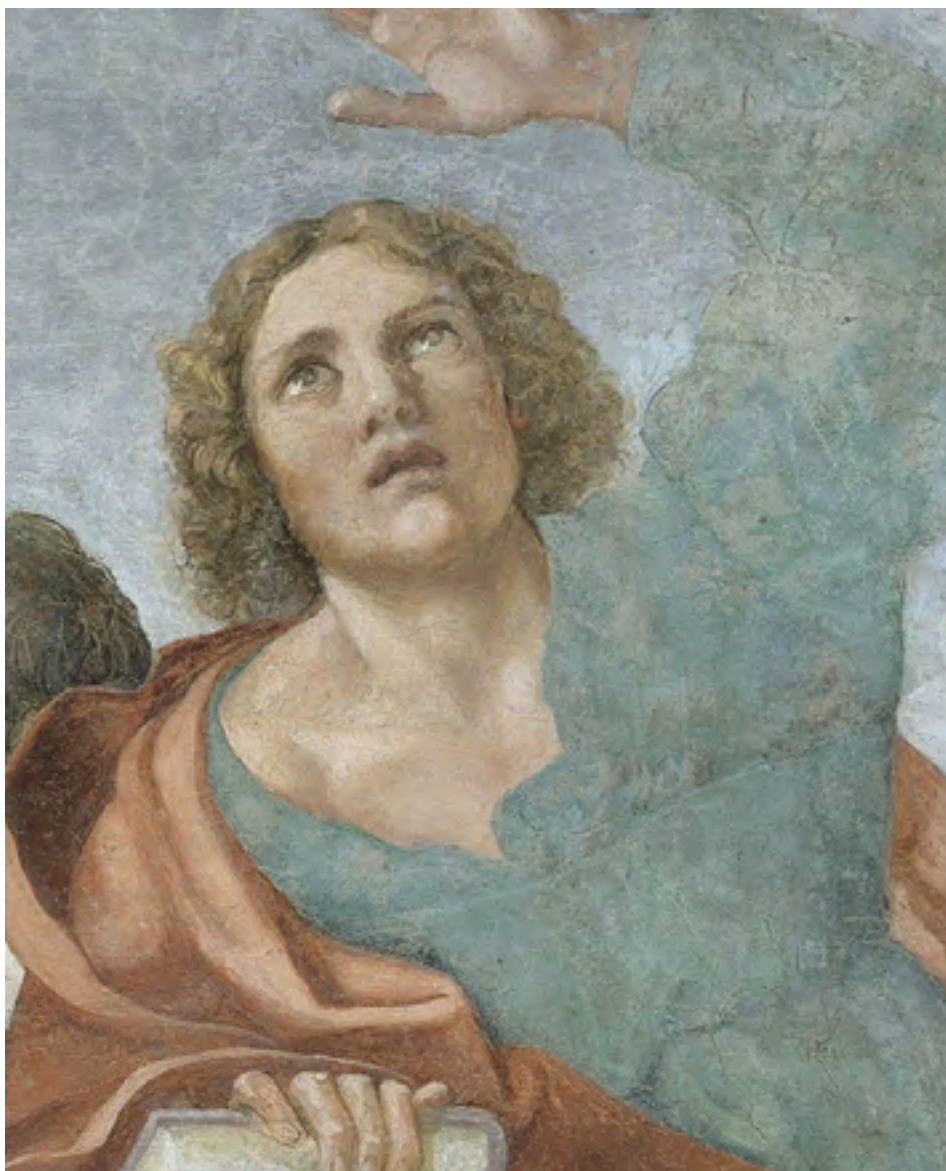
En paral·lel a l'exposició dedicada a William Turner, el Museu Nacional presenta una selecció d'obres de la seva col·lecció que mostren la fascinació que els artistes que van treballar durant el segle XIX van sentir per la natura. Ambdues exposicions posen el focus sobre la qüestió mediambiental.

El Gabinet de Dibuixos i Gravats conserva un conjunt molt important d'obres que palesen el reflex d'aquesta sensibilitat. A grans trets, es tracta d'un fons molt desconegut i fins i tot, en alguns casos, inèdit.

El batec de la natura aplega una selecció d'unes 80 obres, fonamentalment dibuixos, que es complementen amb un grup de pintures i material d'àlbums d'artistes. Es tracta d'un conjunt molt representatiu de l'activitat desplegada pels artistes, principalment catalans (Baldomer Galofre, Marià Fortuny, Ramon Martí i Alsina, Lluís Rigalt, Antoni Fabrés o Jaume Morera, entre d'altres), i del seu interès per representar un entorn natural pel qual es van sentir fortament atrets i fascinats. La mostra permetrà fer una aproximació a la importància que va tenir la natura en l'art català, fonamentalment al llarg del segle XIX, moment en el qual es va produir una eclosió de l'interès per aquest motiu artístic, com una prova de la irradiació d'una sensibilitat coetània que es va estendre arreu d'Europa i que va cristal·litzar en l'aparició del moviment romàntic.



Claudi Lorenzale, Paisatge amb dos homes dibuixant. C. 1840-1850 Museu Nacional d'Art de Catalunya



Annibale Carracci, *Apòstols al voltant del sepulcre buit*, Capella Herrera. Dipòsit de la Reial Acadèmia de Belles Arts de Sant Jordi, 1902. Museu Nacional d'Art de Catalunya

Organitza i produeix

Museu Nacional d'Art de Catalunya, Museo del Prado i Palazzo Barberini de Roma

Comissari

Andrés Úbeda

Dates

Madrid. Museo del Prado
Del 8 de març al 12 de juny de 2022

Barcelona. Museu Nacional d'Art de Catalunya
De l'1 de juliol al 2 d'octubre de 2022

Roma. Palazzo Barberini
Del 4 de novembre de 2022 al 5 de febrer de 2023

Carracci. La Capella Herrera

Aquesta exposició reunirà per primera vegada des del seu arrencament i dispersió les pintures realitzades per Annibale Carracci (Bologna, 1550 - Roma 1609) i el seu taller per a la Capella Herrera, a l'església de Santiago de los Españoles (Roma).

Les pintures van ser extretes durant la dècada de 1830 i posteriorment enviades a Espanya. Set fragments van ser dipositats al Museo del Prado (Madrid) i uns altres nou, que formen part de la col·lecció del Museu Nacional d'Art de Catalunya, a la Reial Acadèmia de Belles Arts de Sant Jordi (Barcelona). Aquests darrers es conserven actualment al Museu Nacional d'Art de Catalunya.

Aquest conjunt de pintura mural d'excel·lent importància era, fins ara, poc conegut, degut segurament a la seva dispersió. La recent restauració dels fragments que conserva el Prado ha permès finalment que els dos museus puguin abordar junts la seva exposició i estudi.

El banquer Juan Enríquez de Herrera va contractar Annibale Carracci per pintar al fresc la capella de la seva família a l'església de Santiago de los Españoles de Roma. Carracci va idear el conjunt i executà alguns dels frescos abans que el 1605 patís una greu malaltia que el va apartar del projecte i l'obligà a delegar l'execució de les pintures als col·laboradors del seu taller (Francesco Albani, Giovanni Lanfranco, Sisto Badalocchio o el jove Domenichino).

La reunió de la totalitat de l'obra es complementarà amb el quadre de l'altar de la capella també portat a terme per Carracci i els seus ajudants, que encara roman a la ciutat eterna, concretament al temple de Santa Maria Montserrat de los Españoles. L'exposició també comptarà amb una selecció de 28 dibuixos relacionats amb aquest projecte, estampes i llibres, així com material audiovisual que informarà sobre el procés de creació, la iconografia, la ubicació, l'arrencament de les pintures, la seva dispersió i, finalment, la seva restauració.

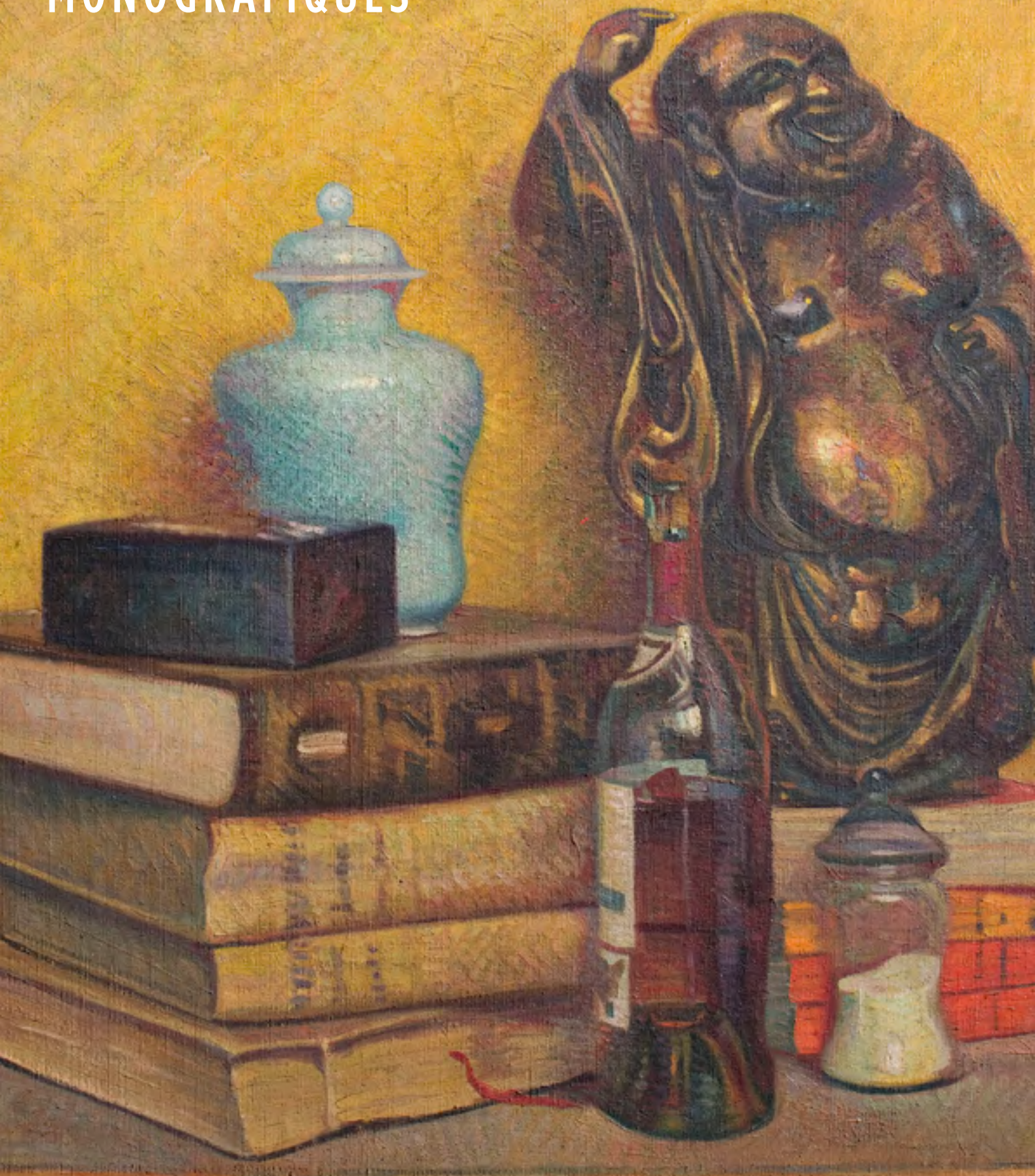


MUSEO NACIONAL
DEL PRADO

BARBERINI
GALLERIE
CORSINI
NAZIONALI

Francesco Albani, *Sant Pere*. Capella Herrera. Dipòsit de la Reial Acadèmia de Belles Arts de Sant Jordi, 1902. Museu Nacional d'Art de Catalunya

EXPOSICIONS MONOGRÀFIQUES



Feliu Elias

Organitzen

Museu Nacional d'Art de Catalunya i Museu d'Art de Sabadell

Comissàries

Mariàngels Fondevila
i Mariona Seguranyes

Dates

Del 10 de novembre de 2022
al 19 de març de 2023

Aquesta exposició posarà el focus en un dels protagonistes de la col·lecció d'art modern del museu per estirar tots els fils possibles de la seva personalitat contradictòria i dogmàtica, a la llum de la informació inèdita apareguda en diferents arxius i de la contextualització de la seva obra en l'àmbit de l'art europeu d'entreguerres.

Feliu Elias (Barcelona, 1878-1948) és una personalitat polièdrica en la qual conviuen l'Elias pintor, el caricaturista Apa, l'historiador i crític d'art Joan Sacs i, fins i tot, el "Dimoni Verd", un altre dels seus àlies quan signa articles sobre tècnica i oficis de la pintura.

L'exposició presentarà una síntesi de la seva activitat creativa, centrant-se molt especialment en la seva pintura de pinzellada miniaturista que dins un realisme màgic exalta per igual el seu àmbit familiar -una humil bombeta, un ou ferrat, una *toile de Jouy*, una cadira isabelina o un morter- que les seves filles o passions artístiques, com ara la pintura holandesa, Alfred Sisley o la ceràmica xinesa. Es tracta d'una pintura que no està subjecta a grans evolucions tècniques, que es manté impassible i fidel a unes temàtiques concretes al llarg de tot el seu itinerari vital, i que irradia la seva predilecció per la cultura material.



Feliu Elías, *La galeria*. 1928. Museu Nacional d'Art de Catalunya

L'exposició mostrarà l'itinerari vital en relació amb els viatges artístics i els exilis de l'artista. Reunirà, també, alguns dels objectes que formaven part de la col·lecció d'Elias (vidres, ceràmiques, objectes orientals...) copsats pels seus pinzells i que es presentaran en diàleg a través d'una seqüència vertebrada en seccions temàtiques com ara natures mortes, interiors i retrats. Finalment, s'exploraran les "col·lisions" entre el crític Joan Sacs i l'avantguarda, sense oblidar les filiacions de la seva obra amb altres realismes catalans i de diferents geografies i tradicions. De fet, la seva obra connecta de manera extraordinària amb l'estat d'esperit de l'Europa d'entreguerres.

Sabadell

Un altre eix de la mostra són els vincles de Feliu Elias amb Sabadell, d'on era oriünda la família. Dos dels germans de Feliu Elias, Lluís i Francesc, es van dedicar a diferents facetes artístiques: el primer, comediògraf i dibuixant conegut com Anem; el segon, ceramista. El 1965, Lluís Elias va llegar al Museu d'Art de Sabadell la seva col·lecció d'art i els seus objectes, i a la Fundació Bosch i Cardellach el seu arxiu. Així doncs, el Museu d'Art de Sabadell, en paral·lel a l'exposició al Museu Nacional, incidirà en els germans Elias i en el diàleg obert de l'Apa amb creadors vinculats a Sabadell.



Feliu Elias, *Caram, caram!... Veiam si encara l'agafaré jo...*, 1918. Museu Nacional d'Art de Catalunya



Mey Rahola. Sense títol [Costa del Cap de Creus] Cap a 1933-1936
Dipòsit de la Generalitat de Catalunya. Col·lecció Nacional de Fotografia

Mey Rahola

Un compromís amb la modernitat

Organitza i produeix

Museu Nacional d'Art de Catalunya amb la col·laboració del Museu de l'Empordà

Comissaris

Lluís Bertran, Roser Martínez i Roser Cambray

Dates

Del 24 de novembre de 2022
al 29 de maig de 2023



Mey Rahola (Lleó, 1897-Vaucresson, 1959) va ser una de les primeres dones en fer-se un nom en l'àmbit de la fotografia artística a Espanya. En molt poc temps, entre 1934 i 1936, la seva afició va adquirir una dimensió pública a través d'exposicions, premis i publicacions.

Afirmant-se com a fotògrafa més enllà de l'àmbit familiar, Mey Rahola va participar en la construcció del nou paper de la dona en l'esfera pública durant la II República: una dona independent, viatgera, empàtica i irònica. La guerra i l'exili van truncar aquesta carrera prometedora, però va seguir fent fotografies ambicioses, professionalment durant la Segona Guerra Mundial i després com a aficionada.

Mey Rahola va ser fotògrafa de totes les maneres possibles per a una dona del seu temps: aficionada moderna amb projecció pública en salons i concursos, professional amb una breu vocació de fotoreportera i, finalment, fotògrafa humanista allunyada de la llum pública. Va llegar una obra d'autora, firmada i ordenada, però que ha romàs oblidada durant més de mig segle. El seu fons personal ha rebut les sotragades de la història i ha restat durant molts anys dis-



Mey Rahola. *Jugadores de pilota (Alegria)*, 1936. Dipòsit de la Generalitat de Catalunya. Col·lecció Nacional de Fotografia



Mey Rahola. *Cops de mar amb mal temps*, 1936. Dipòsit de la Generalitat de Catalunya. Col·lecció Nacional de Fotografia

pers en la família. Per primer cop, el Museu Nacional posa en valor la trajectòria d'aquesta fotògrafa pionera. A més, durant el 2020 i el 2021 s'ha adquirit un total de 14 de les seves obres, a través del Pla Nacional de Fotografia, que es podran veure a l'exposició.

Aquesta, de caràcter antològic, segueix un itinerari cronològic en tres etapes que reflecteixen les transformacions de la seva pràctica fotogràfica, que a la vegada es succeeixen al ritme de les grans crisis polítiques del segle: 1931-1936, 1937-1945 i 1946-1959. Es planteja com un tríptic que posa en valor la coherència d'una trajectòria constantment atenta a les inquietuds del seu temps malgrat les ruptures històriques.

Museu de l'Empordà

Simultàniament, el Museu de l'Empordà presentarà una exposició que posarà l'accent en el gènere fotogràfic en què més va destacar la Mey Rahola als anys 1930, el de les marines. Com la fotografia, la navegació esportiva va ser per a ella un espai d'emancipació i d'afirmació al qual la Guerra Civil, amb el seu rastre de destrucció i exili, va posar punt i final. Han quedat, però, empremtes d'aquell idil·li modern que permeten avui reconstruir-lo i revelar la mirada i la trajectòria artística d'una dona única.

Aquest projecte s'emmarca dins del programa d'activitats del Centenari de l'Agrupació fotogràfica de Catalunya 2023.





Lluís Borrassà i taller, *Decapitació dels familiars de sant Hipòlit*, cap a 1419-1420.
Dipòsit de la Generalitat de Catalunya, Museu Nacional d'Art de Catalunya

Borrassà i la catedral de Barcelona

Noves adquisicions per la col·lecció d'Art Gòtic

Organitza i produeix

Museu Nacional d'Art de Catalunya amb la col·laboració de la Catedral de Barcelona

Comissari

Cèsar Favà

Sales d'art gòtic

Dates

Del 20 de desembre de 2022
al 21 de maig de 2023



Lluís Borrassà, *Jove abocat a la finestra*, cap a 1400-1415, Museu Nacional d'Art de Catalunya

Borrassà i la catedral de Barcelona donarà a conèixer les darreres incorporacions a la col·lecció d'art gòtic del museu: les taules de la *Professió de sant Pere Màrtir* i de la *Decapitació dels familiars de sant Hipòlit*. Adquirides pel Departament de Cultura de la Generalitat de Catalunya i dipositades al Museu Nacional l'any 2020, l'ingrés de les dues pintures està revestit d'una rellevància especial tant pel seu remarcable valor artístic com pel fet d'haver pertangut, en origen, a la catedral de Barcelona. A tot això, evidentment, cal afegir-hi el fet que totes dues obres van ser realitzades al taller d'un dels principals pintors dels gòtic català, Lluís Borrassà (Girona, cap a 1360-Barcelona, 1424/1425).

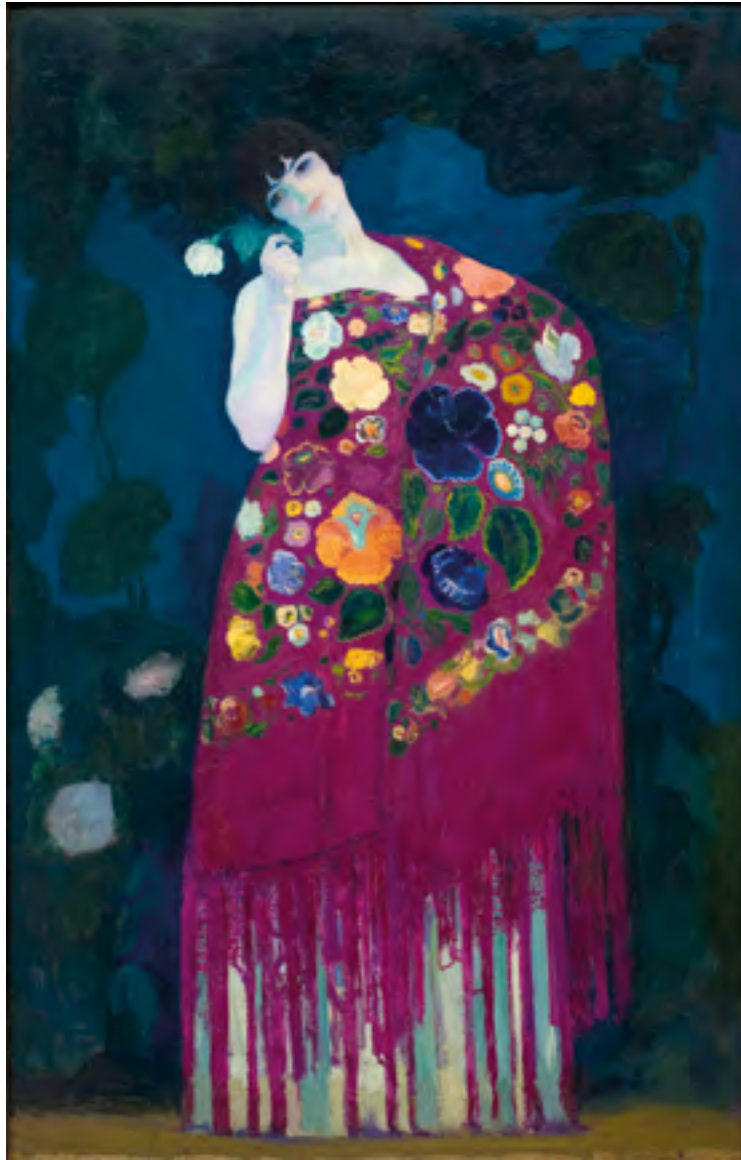
L'exposició abordarà la figura i l'obra de Lluís Borrassà a través de la seva producció destinada a la catedral de Barcelona. Arran de les incorporacions esmentades, el fons del Museu Nacional s'ha convertit en l'únic que posseeix taules dels tres retaules parcialment conservats que l'artista duagué a terme per a aquest temple. Al voltant de la *Professió de sant Pere Màrtir* i de la *Decapitació dels familiars de sant Hipòlit* es reunirà un nodrit conjunt de taules desmembrades i disperses procedents dels seus respectius conjunts d'origen: el *Retaule de santa Marta, sant Domènec i sant Pere Màrtir*; i el *Retaule de sant Llorenç, sant Hipòlit i sant Tomàs d'Aquino*. Juntament amb aquestes obres, la majoria de les quals poc conegudes pel públic, també s'exposaran parts del retaule de sant Andreu de la catedral, del qual el museu ja conservava els fragments del *Jove abocat a la finestra* i de la *Crucifixió de sant Andreu*.

Finalment, més enllà de presentar els nous ingressos i l'obra de Borrassà per a la seu barcelonina, la mostra incidirà en algunes qüestions sobre la pintura de la baixa edat mitjana i sobre el retaule, és a dir, el moble situat darrera de l'altar, que és una tipologia clau del període. Entre altres, es tractaran temes com el funcionament d'un taller pictòric baixmedieval i l'ús de models pictòrics, o el procés creatiu de Lluís Borrassà. I també serà l'ocasió per afrontar assumptes com la descoberta moderna de la pintura gòtica o la seva falsificació.



Anglada Camarasa, fotografia. *Model de retrat davant de València*. Arxiu Anglada Camarasa. Museu Nacional d'Art Catalunya

Anglada Camarasa, *Granadina*, Dipòsit de la Diputació de Barcelona. Museu Nacional d'Art de Catalunya



Arxiu Anglada Camarasa

Organitza

Museu Nacional d'Art de Catalunya

Comissaris

Pilar Cuerva i Eduard Vallès

Dates

Del 20 d'octubre de 2022
al 23 d'abril de 2023

La gènesi d'aquesta exposició es troba en la generosa donació de l'arxiu de l'artista Hermen Anglada Camarasa (Barcelona, 1871- Pollença, 1959) al Museu Nacional, realitzada per Beatriz Anglada i Sílvia Pizarro, filla i néta, respectivament, del pintor. Aquesta donació coincideix amb l'efemèride del 150è aniversari de la mort de l'artista i, com a activitat, s'integra dintre de les celebracions de l'Any Anglada Camarasa.

Després d'un procés de digitalització del fons arxivístic a càrrec del Centre de Recerca i Coneixement del museu, i atesa la importància d'aquest fons, s'ha decidit exposar-lo a les sales permanents. Aquesta exposició pretén mostrar els elements més destacats de l'arxiu com fotografies, llibretes i documents diversos i de diferents èpoques contextualitzats amb l'obra de l'artista. També posarà en valor la rellevància d'Anglada Camarasa durant els anys previs i posteriors a la Primera Guerra Mundial, en què fou l'artista català més internacional des de Marià Fortuny.

Es tracta, per tant, d'una exposició de naturalesa híbrida, documental i artística. Entre d'altres elements, es posarà un èmfasi especial en la singular col·lecció de fotografies realitzades –sovint en sèrie– per l'artista, a principis del segle XX i que formen part indiscutible del seu procés creatiu.



Benet Rossell. *U*, 1980. Donació de Cristina Giorgi, vídua de l'artista, 2021.
© L'autor o els seus hereus, 2021

Donació Benet Rossell

Esriptures i trajectes

Organitza i produeix

Museu Nacional d'Art de Catalunya

Conservador

Alex Mitrani

Dates

Del 10 de març a l'11 de setembre de 2022

De la mateixa manera que ja va fer amb la donació d'obres d'Aurèlia Muñoz, el Museu Nacional presentarà la molt generosa i important donació d'obres de Benet Rossell (1937-2016) per part de la seva vídua, Cristina Giorgi. Aquest conjunt d'una cinquantena de pintures, dibuixos i objectes permet entendre la singularitat i la maduració del llenguatge poètic i innovador de l'artista.

En el marc de la construcció d'una Col·lecció Nacional d'Art de postguerra i segona avantguarda, aquesta donació té una funció fonamental en creuar diverses genealogies de l'avantguarda. Rossell suposa una fita de la modernitat artística catalana i permet abordar la seva diversitat i complexitat.

Benet Rossell va ser un dels protagonistes de l'emergència de les pràctiques conceptuals i la performance a París, a finals dels anys seixanta, formant part de l'anomenat Grup de París (amb Rabascall, Xifra i Miralda). Convivint amb la seva obra cinematogràfica experimental, des d'un inici va manifestar un interès particular pel dibuix, emparentant amb l'ofici del ninotaire (sovint amb una mirada irònica i crítica sobre la societat) però amb el mateix esperit d'avantguarda d'un Paul Klee o un Saul Steinberg.

Aquesta donació permet veure com la cal·ligrafia i l'escriptura es situen al centre de la seva obra. Rossell realitzava unes microescriptures ("dibuixos de cec", com les anomenava) que funcionen com a cal·ligrames a través dels quals evoca un formigueig d'impressions de la realitat. Amb humor i misteri, ens convida a submergir-nos en un laberint de signes.

La llibertat i la sensibilitat des del gest més íntim i humil esdevenen d'actualitat en el context contemporani, on són molts els que cerquen alternatives a l'exhibicionisme i el seguidisme consumista d'una societat emmirallada en les xarxes socials.

Central i marginal alhora, amb la seva radicalitat i la seva sensibilitat, marca els encreuaments entre l'art conceptual i l'art més líric i plàstic. En aquest sentit, la incorporació i estudi de la seva obra planteja uns vincles essencials per entendre la segona avantguarda.

Maternasis

Comissari

Alex Mitrani

Dates

Del 21 d'abril al 25
de setembre de 2022



Núria Pompeia. *Maternasis*, 1967.
Museu Nacional d'Art de Catalunya

La incorporació de l'obra de dones artistes és una de les prioritats en la construcció de la col·lecció d'Art de Postguerra i Segona Avantguarda del museu. **Maternasis**, que pren el nom d'un llibre icònic (editat el 1967) de l'artista Núria Pompeia, permetrà redescobrir creadores sorprenents, algunes fins fa poc temps oblidades, com ara Mari Chordà, Roser Bru, Parvine Curie i la mateixa Núria Pompeia.

Entre les obres d'aquestes creadores destaquen aquelles que s'ocupen de qüestions pròpies i íntimes de les quals, paradoxalment, la dona ha estat sovint desposseïda. Un d'aquests temes, excepcional en un corpus iconogràfic que ha estat dominat pels homes, és l'embaràs, etapa clau de la maternitat, que concerneix íntimament la dona i que té una dimensió misteriosa i profunda, i a la vegada social. A les obres de Chordà, Bru o Curie, l'embaràs manifesta aquesta dimensió física i vital. L'obra de Núria Pompeia, que relata el procés de gestació amb ironia i objectivitat, assenyala la soledat de la dona i adquireix una dimensió social i política. El conjunt permet abordar les dimensions múltiples d'una experiència a la vegada quotidiana i transcendent.





Roser Bru, *Dona amb les seves parts*, 1968. Museu Nacional d'Art de Catalunya

Les obres d'aquestes artistes que han ingressat recentment a la col·lecció del museu i que es presentaran en la intervenció són:

- *Maternasis*, Núria Pompeia, 1967
- *Autorretrat embarassada*, Mari Chordà, 1966-1967
- *Mujer con sus partes*, Roser Bru, 1968
- *Mère (Mare)*, Parvine Curie, 1959

El museu portarà a terme una sèrie d'activitats sobre les artistes representades i sobre la qüestió de la maternitat a càrrec de reconegudes especialistes de la història de l'art i el feminisme.

El Museu Nacional treballa en la construcció d'una **col·lecció d'Art de Postguerra i Segona Avantguarda** amb l'objectiu de completar el seu relat històric i respondre a la necessitat patrimonial de l'art català d'aquest període de la història.

A l'espera de la primera presentació d'aquesta col·lecció, prevista per al 2023, volem mostrar alguns dels seus aspectes a través de intervencions-càpsula com **Maternasis**, que donaran lloc a una sèrie d'activitats amb especialistes de diferents camps, amb la voluntat d'establir un debat obert inscrit en les preocupacions socials del nostre temps.

ARTISTES AL MUSEU



Jordi Bernadó, Rosario Quispe | Jujuy (ARG 30.1).
Col·lecció d'Art Banc Sabadell



Jordi Bernadó, Gretchen Cara Daily | Sabalito (CR 1.1).
Col·lecció d'Art Banc Sabadell

Jordi Bernadó ID Project

Organitza i produeix

Museu Nacional d'Art
de Catalunya

Sala Oval

Dates

Juliol-setembre

El museu presentarà a la sala Oval un projecte fotogràfic de l'artista Jordi Bernadó que proposa una sèrie de retrats de personatges aparentment desvinculats entre ells, units únicament pel diàleg amb la càmera i per la resposta a una única pregunta: *Quin és el teu lloc al món?* Alguns d'aquests personatges són figures cèlebres: autors, cineastes, polítics, activistes. Tots es troben d'esquena a la càmera, dempeus, diminuts i irreconeixibles.

A partir de la construcció d'un mapa heterogeni i fragmentat, el fotògraf explora la identitat humana, allò que suposadament ens fa únics. Aquest projecte aborda qüestions de gran rellevància avui, com ara el clima, la biodiversitat o els drets humans, i que alhora són temes centrals en el treball del museu.

Els retrats que formen part d'aquest projecte van ser realitzats als llocs triats pels personatges retratats, i funcionen com un repositori de records i relats. L'artista treballa a partir de la idea que "tots tenim un lloc al món, un lloc al qual estimar, enyorar, un lloc a on tornar". En aquest cas, el significat de cada escenari queda capturat en la fotografia, però no revelat. Es tracta d'un secret entre el protagonista i l'artista.

Com a peces d'un trencaclosques, cada imatge explica una història única, la història d'un personatge, d'un lloc, d'una fotografia, però juntes creen un arxiu complet.

Les obres d'*ID Project* formen part de la Col·lecció d'Art Banc Sabadell, que s'ha implicat des de l'inici en el projecte per fer-lo realitat.

ESPAI EDUCART

EducArt continua mostrant projectes vinculats a la creació contemporània i també a l'àmbit educatiu.

Fins al març romandrà obert com a espai participatiu vinculat a l'exposició Gaudí amb la proposta de la **Cooperativa Voltes Gaudí**, *l'arquitectura i les persones*.

Entre maig i juny mostrarem el projecte resultant del programa **En Residència**, fruit del procés creatiu del col·lectiu **Sitesize** (Elvira Pujol Masip i Joan Vila Puig) amb l'alumnat de 4rt d'ESO de l'Institut Poeta Maragall, que explora temes com la ciutat, la natura i els entorns de proximitat.

A la tardor l'espai acollirà una instal·lació de **Setxu Xirau**, un creador que mitjançant la taxidèrmia crea imatges úniques i poètiques, natures (mortes) que ens interpel·len. Es pot passejar un cabirol per les sales d'un museu?



En Residència, col·lectiu Sitesize amb l'Institut Poeta Maragall



Cristina Lucas

GUÈISERS DE MONTSE BADÍA

La comissària independent Montse Badía proposa a quatre artistes contemporànies fer quatre accions/intervencions en relació als continguts, discursos i persones que conformen el museu, a mode de guèisers, és a dir, igual que reaccions espontànies que es produeixen en posar en contacte l'aigua i l'escalfor. Dins aquest programa, durant el 2022 treballaran les artistes **Cristina Lucas** i **Ro Caminal**.



Setxu Xirau



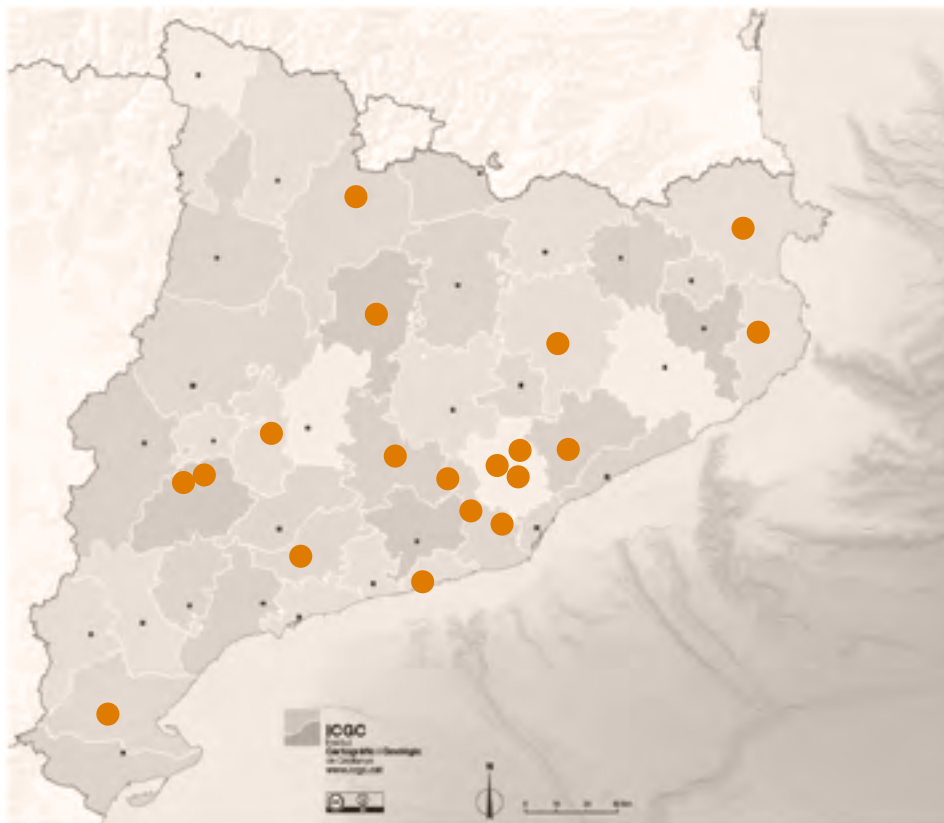
Ro Caminal

EL MUSEU NACIONAL: CAPÇALERA DELS MUSEUS DEL PAÍS

El Museu Nacional col·labora amb museus de tot el país i, molt especialment, amb aquells que integren la XMAC (Xarxa de Museus d'Art de Catalunya), de la qual el museu n'és capçalera, que cada any creix i en l'actualitat està formada per un total de vint-i-dues institucions.

A continuació destaquem una relació dels museus i de les línies de col·laboració en marxa, ja siguin exposicions, dipòsits, préstecs, projectes museogràfics o publicacions.

- **Museu d'Art de Sabadell (XMAC)** – exposició Feliu Elias
- **Museu de l'Empordà, Figueres (XMAC)** – exposició Mey Rahola
- **Museu d'art de Cerdanyola (XMAC)** – exposició Cano de Castro
- **Museu de Granollers** – projecte retaule de sant Esteve
- **Fundació Museu Diocesà d'Urgell** – participació en el nou museu
- **Museu de Tortosa** – remodelació de la col·lecció (Gimeno, Casas, Querol)
- **Museu de Valls (XMAC)** – comodat obra Jaume Huguet
- **Ajuntament de Vic** – projecte Sert, Museu d'Art Medieval (XMAC)
- **Museu de Manresa (XMAC)** – projecte futur museu del barroc de Catalunya
- **Museu d'Art Jaume Morera de Lleida (XMAC)** – projecte Benet Rossell
- **Museu de Lleida Diocesà i Comarcal (XMAC)** – comodat a la col·lecció d'art gòtic
- **Museu de Solsona Diocesà i Comarcal (XMAC)** – comodat
- **Museu de Molins de Rei** – projecte Palau Requesens
- **Museu d'Art de Girona (XMAC)** – préstecs per diferents exposicions
- **Museu de Granollers** – exposició Història de les mans
- **Museu d'Art de Sabadell** – exposició Història de les mans
- **Museu Abelló, Mollet del Vallès** – exposició Història de les mans
- **Centre d'Art la Sala Vilanova i la Geltrú** – exposició Història de les mans



EXPOSICIONS FORA DEL MUSEU



Antoni Gaudí davant de la Sagrada Família. Detall, setembre de 1920. Centre de Documentació de l'Orfeó Català

Gaudí

Organitza i produeix

Museu Nacional d'Art de Catalunya i
Musée d'Orsay

Comissari general

Juan José Lahuerta

Comissàries de l'exposició a París

Isabelle Morin Loutrel i Elise Dubreuil

Dates

Musée d'Orsay, del 14 de març
al 17 de juliol de 2022

El Musée d'Orsay acollirà a la primavera l'exposició dedicada a Gaudí que es pot veure al Museu Nacional des de novembre de 2021 i fins al mes de març de 2022. Aquesta serà la primera vegada en cinquanta anys que una gran exposició consagrada a Gaudí es presenti a París.

Organitzada conjuntament pel Museu Nacional i el Musée d'Orsay, la mostra reuneix objectes arquitectònics, de disseny i mobiliari, obres d'art, documentació, plànols i fotografies, i revela l'extraordinària creativitat de l'arquitecte modernista des dels petits detalls del mobiliari fins als grans projectes arquitectònics. Descobreix com Gaudí no era un geni aïllat, fora del seu temps, i el situa en el context internacional, entre els grans mestres de l'art i l'arquitectura modernista, i en una Barcelona sacsejada pels conflictes socials.

Aquesta exposició, que portarà a París importants conjunts de mobiliari mai abans exposats a França, ha suposat una notable tasca d'investigació i restauració per part dels equips del Museu Nacional i presenta per primera vegada nombroses novetats i peces durant molts anys oblidades.

En total, són 74 institucions i col·leccions nacionals i internacionals que hi col·laboren prestant obres per aquesta gran exposició, que compta a més amb els conjunts de mobiliari de la pròpia col·lecció del museu, un referent per a les arts del modernisme.

Antoni Gaudí (1852-1926) té una presència molt especial a la col·lecció del Museu Nacional, que compta amb un nombrós i complet conjunt de les seves obres i les exposa juntament amb les d'altres artistes i arquitectes del període, entre els quals destaca especialment Josep Maria Jujol.



Antoni Gaudí. Vista exterior de l'església de la Colònia Güell.
c. 1910-1911. Museu Nacional d'Art de Catalunya.

Cartells de la vida moderna

Els orígens de l'art publicitari

Organitza

Fundació "la Caixa" amb la col·laboració del Museu Nacional d'Art de Catalunya

Comissari

Ricard Bru

Dates

CaixaForum Sevilla,
del 21 de setembre de 2021
al 16 de gener de 2022

CaixaForum Lleida

CaixaForum Tarragona

CaixaForum Girona

Cartells de la vida moderna. Els orígens de l'art publicitari forma part de la línia d'exposicions sorgides de la col·laboració entre el Museu Nacional i la Fundació "la Caixa". Mostra com al voltant del 1900, en una època de gran transformació social, cultural i estètica considerada l'inici de la modernitat, el cartell publicitari es va convertir en un poderós mitjà de comunicació de masses i, a la vegada, en una obra d'art.

Aquesta mostra és una ocasió per descobrir el valuós fons històric de cartells del Museu Nacional d'Art de Catalunya, únic en el seu gènere i un dels més importants de l'Estat, que està format per més d'un miler de cartells històrics, procedents sobretot de les col·leccions Plandiura (1903) i Riquer (1921).

En aquest projecte s'exposen 138 obres d'artistes, tant catalans i espanyols com internacionals, de la talla de Jules Chéret, Henri de Toulouse-Lautrec, Ramon Casas, Alexandre de Riquer, Santiago Rusiñol, Antoni Utrillo, Joaquín Sorolla, Théophile A. Steinlen, o John Hassall. Aquests autors van reflectir als seus cartells els grans canvis de la societat moderna, en temes com ara el paper de la dona, l'auge de la publicitat, la industrialització i el consum, la preocupació per la salut, les noves aficions o la vida nocturna.

La mostra, que viatjarà durant dos anys i després d'exhibir-se a Sevilla es podrà veure a Catalunya, als centres CaixaForum de Lleida, Tarragona i Girona, donarà visibilitat a un gran nombre de produccions inèdites i ha permès afrontar la restauració d'alguns dels cartells de la col·lecció.



Cartells de la vida moderna

Història de les mans

Organitza

Programa d'Arts Visuals de la Diputació de Barcelona amb la col·laboració del Museu Nacional d'Art de Catalunya

Comissària

Alexandra Laudo

Dates

Diverses seus, a partir de març de 2022

Museu de Granollers,
del 25 de mars al 15 de maig
de 2022

Museu d'Art de Sabadell,
del 16 de maig al 3 de juliol
de 2022

Museu Abelló, Mollet del Vallès,
del 15 de setembre al 6 de
novembre de 2022

Centre d'Art la Sala Vilanova
i la Geltrú, del 18 de novembre
de 2022 al 8 de gener de 2023

Història de les mans revisa alguns aspectes destacats de la història cultural de les mans i de la nostra relació tàctil amb el món. Ens convida a pensar sobre les formes de comunicació, coneixement i producció que al llarg dels temps s'han articulats a través del contacte, i posa també atenció a la progressiva evolució, en temps recents, cap a una cultura digital, en què la manualitat conviu amb formes de relació fonamentades en el contacte dactilar i mediades per dispositius i pantalles tàctils que mitiguen i transformen la relació física amb els objectes, les persones i altres elements del nostre entorn.

L'exposició *Història de les mans* s'articula a partir d'una selecció de peces de la col·lecció del Museu Nacional d'Art de Catalunya que es presenten en diàleg amb obres d'art contemporani d'artistes actuals.

Algunes de les obres del museu que formen part d'aquest projecte són el *Frontal d'altar de Sant Pere de Boí*, *Estudi de dues mans sostenint unes brides*, de Claudi Lorenzale, *La fama escrivint la història de Crist: La Sagrada Família*, de Damià Campeny o *Trabajo en casa (B)* i *Obreras en el taller*, de Colita.

Aquestes dialogaran amb obres d'Antoni Muntadas, Levi Orta, Fermín Jiménez Landa, Raquel Frieria, Mirari Echavarri, Isabel Barios, Joan Morey, María Sánchez, Isabel Banal i Camille Henrot.



Claudi Lorenzale, *Estudi de dues mans sostenint unes brides*,
Museu Nacional d'Art de Catalunya



**Diputació
Barcelona**

CONTEXT ESTRATÈGIC 2022



Llegat Cambó /

El pintor leonés Francisco Goya (1781 - Buenos Aires, 1842) és una figura destacada del primer quart del segle XIX. Com a promotor cultural, va crear la Fundació Borja Murga, la Fundació Bèlica Catalana, la Fundació Històrica-Catalana o l'Editorial Alpha, dedicades a la promoció i difusió de la cultura i la llengua catalanes.

Entre 1827 i 1836, ocasional per experts internacionals, va començar a col·leccionar art. Va muntar un conjunt de pintures, cessionant de les Riches de les col·leccions dels museus de Barcelona i Madrid. El 1840, en el seu darrer testament, va llegir una cinquantena d'obres a l'Ajuntament de Barcelona. És un conjunt ric i divers, d'un alt nivell qualitatiu, que abraça la història de la pintura europea des del segle XVI fins a mitjans del XIX. Constitueix l'aportació més interessant de més valor que ha rebut el museu al llarg de la seva història.

LA COL·LECCIÓ

El museu treballa permanentment en projectes que permeten conservar la col·lecció en condicions òptimes, posar-la a l'abast dels investigadors i de la societat, enriquir-la i difondre-la. Es tracta d'un extraordinari patrimoni públic que és el nucli del Museu Nacional i està al centre de tots els projectes que portem a terme.

Destaquem:

Pla de Reserves

El Museu Nacional conserva més de 280.000 objectes artístics i el 80% estan a les reserves. Continuem desplegant el Pla de reserves iniciat el 2020, d'acord amb les noves directrius internacionals per optimitzar els 13 espais que destina el museu a aquesta funció i millorar la conservació de les obres.

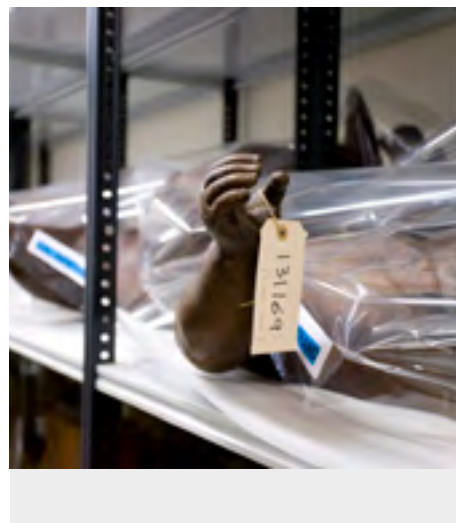
Col·lecció en línia

Enguany iniciem una campanya de digitalització d'obres en 3D i de gigafotos, per millorar l'experiència de l'usuari i el coneixement més aprofundit d'algunes obres del museu. En una primera fase, ens centrarem en les obres destacades en el plànol general de la visita i en els itineraris de selectivitat, pensant tant en el públic general com en els estudiants que preparen la selectivitat

Engagement

El museu participa en aquest projecte pilot amb la Fundació Tàpies, les empreses tecnològiques Indissoluble i Mobile Media Content, els centres de recerca EURECAT i la Universitat Pompeu Fabra, que ho lidera. *Engagement* forma part de la Comunitat RIS3CAT Media coordinada per EURECAT.

Engagement treballa en una prova per un model de museu expandit, per singularitzar l'experiència del visitant, multiplicar els relats i desbordar els límits espacials i temporals del museu, creant un ecosistema de continguts digitals a la disposició del visitant. Es tracta de generar nous mecanismes i instruments que afavoreixin la personalització de l'experiència de cada usuari, en funció dels seus interessos, gustos, tradicions o *backgrounds* culturals.



Reserva de pedra



Detall Santa Maria d'Àneu



Programa d'acció comunitària

DIMENSIÓ SOCIAL

Facilitar la igualtat d'accés a la cultura i ampliar l'abast social de la institució són prioritats per al Museu Nacional. Com a servei públic afrontem el repte d'arribar al màxim nombre de persones i col·lectius, i aconseguir un major ús de la institució, al servei de la societat.

Destaquem:

Pla d'accessibilitat i inclusió

El museu presentarà a finals d'abril els recursos sensorials que està desenvolupant per fer accessible l'arquitectura del Palau Nacional i la col·lecció a persones cegues o amb baixa visió: bucles magnètics, maquetes i tauletes tàctils, així com una maleta didàctica, entre d'altres.

Aquest pla d'accessibilitat sensorial s'inscriu dins el programa Poctefa Artis i el projecte Europeu de Cooperació Transfronterera, creat per fomentar el desenvolupament sostenible del territori fronterer d'Espanya, França i Andorra.

En aquest projecte el museu treballa en tàndem amb el Museu Rigau de Perpinyà.

Programa d'acció comunitària del Museu Nacional: l'Obrador.

L'Obrador neix com un espai d'experimentació comunitària per trobar formes de relació entre el Museu Nacional i els barris de Barcelona, començant pel seu entorn més proper, el barri de Poble Sec. Es tracta d'una proposta de construcció d'aliances a llarg termini a través del diàleg i el treball amb diversos agents socials i artístics, comunitats creatives, entitats i associacions, partint de temes transversals al museu i a l'entorn de Montjuïc. Es planteja com un programa de recerca col·lectiva i un "obrador" de vincles i experiències per generar un ecosistema cultural de proximitat. Alguns dels eixos prioritaris que s'estan treballant són els feminismes, les veus i vides de barri, les veus racialitzades o Montjuïc com a ecosistema cultural i social.



CENTRE DE RECERCA I CONEIXEMENT (CREC), PUBLICACIONS I EDUCACIÓ

Generar coneixement i transmetre'l són dos eixos centrals de la tasca del museu. En aquest sentit, el Centre de Recerca i Coneixement continua el seu desplegament, alhora que el museu desplega també la seva dimensió educativa, en sentit ampli.

Destaquem:

CREC

Amb l'objectiu de millorar la gestió i l'accés dels investigadors i els usuaris als recursos d'informació especialitzats del CREC, durant l'any 2022 continuarem amb la digitalització de documents i la migració del programari de la Biblioteca i de l'Arxiu.

També organitzarem un seguit de jornades i simposis:



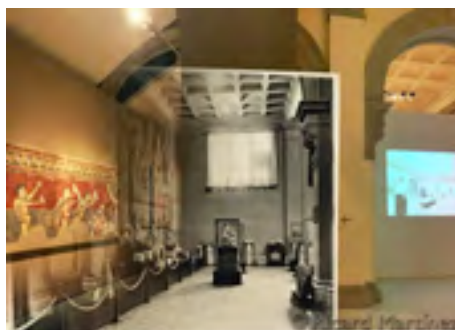
Camions camí d'Olot, novembre 1936. © Arxiu Fotogràfic de Barcelona. Autor Joan Vidal Ventosa

Destrució, salvament i itinerància de l'art a Catalunya. 1936-1939

En col·laboració amb l'Institut Català de Recerca en Patrimoni Cultural, la Fundació Carles Pi i Sunyer i el Memorial Democràtic, el proper 14 de febrer tindrà lloc el Simposi **Destrució, salvament i itinerància de l'art a Catalunya. 1936-1939**. L'objectiu d'aquesta jornada, organitzada en el marc de l'exposició *Art en Perill! Salvaguarda i ordenació del patrimoni artístic català*, és identificar i descriure les peripècies que va patir el patrimoni artístic d'arreu de Catalunya mobilitzat, salvat o destruït durant els mesos del conflicte bèl·lic.

Col·leccionistes que han fet museus

En col·laboració amb la Universitat Autònoma de Barcelona, a l'abril tindrà lloc la tercera edició de les jornades **Col·leccionistes que han fet museus**, que enguany estaràn dedicades, entre d'altres temes, a la col·lecció del pintor Antoni Casanova Estorach, a la col·lecció Fortuny de Bosch i Catarineu i altres col·leccionistes catalans o la col·lecció de Pere Milà.



Autor desconegut, 1929/MNAC, Repertori Iconogràfic d'Art Espanyol. 0889_013. (c) Ricard Martínez, 2022

Repertori Iconogràfic d'Art Espanyol

Al mes de maig l'Arxiu organitzarà una jornada sobre el **Repertori Iconogràfic d'Art Espanyol**, un fons únic de més de 100.000 imatges per a l'estudi de l'Art a l'Estat, i al mes de febrer i març es realitzarà el taller obert al públic general **Empremta de memòria al mur**, sobre imatges de l'arxiu del Repertori Iconogràfic i reprofotografia.



La Biblioteca Joaquim Folch i Torres

Biblioteca Joaquim Folch i Torres

La biblioteca continua amb el seu programa del Club de lectura i Comunitat Virtual, així com amb les visites mensuals als espais de consulta i de conservació dels fons. També participarà en les visites de l'In-Museum i organitzarà la segona Viquimarató, prevista per al mes d'abril.

També difondrem el fons de 2.500 postals sobre la ciutat de Barcelona i a la tardor tindrà lloc la **III Jornada de Ciència Oberta i Comunicació Científica**.

PUBLICACIONS

El programa de publicacions del museu per a l'any 2022 inclou un seguit de títols especials, a més dels catàlegs de les exposicions dedicades a Carracci, Mey Rahola, o Feliu Elias. Entre aquestes edicions especials, publicarem el fons documental d'Anglada Camarasa, un llibre institucional sobre el museu i les memòries de Josep Llorens Artigas.

Destaquem:

El museu en perill!

El llibre que recull totes les investigacions al voltant de la salvaguarda i la ordenació del patrimoni durant la guerra civil presentades a l'exposició que el museu va organitzar el 2021.



La nova guia del Museu Nacional

La guia

Una nova guia actualitzada i amb una selecció de 140 obres destacades de les diferents col·leccions, acompanyades de comentaris i d'unes 170 imatges, en català, castellà, anglès i francès.



Instal·lació de Francesc Torres *Aeronàutica (vol interior)*, foto Marta Mérida, Museu Nacional d'Art de Catalunya 2021

Vol interior

Un llibre d'autor que recull el projecte presentat per Francesc Torres a la sala Oval a l'estiu de 2021, amb textos de l'artista i de Juan José Lahuerta, Maria Garganté i Maria Gelpi. El llibre conté un reportatge fotogràfic de la instal·lació i el muntatge al museu, i una sèrie de fotografies realitzades pel fotògraf Manel Esclusa.

PROGRAMA EDUCATIU

El nou programa educatiu aborda temes i problemàtiques com la diversitat de gènere, la cultura de pau, o la sostenibilitat a través de l'art, amb la idea d'entrenar la mirada crítica i el diàleg democràtic, trencar els relats hegemònics del museu tradicional i crear-ne de nous.

Aquest curs ampliem els projectes museu-escola i donem continuïtat a **Creadors EN RESIDÈNCIA**, que convida el col·lectiu Sitesize a treballar amb l'Institut Poeta Maragall de Barcelona. El programa **l'Art de parlar** incorpora vuit nous centres de formació d'adults. Més de 50 professors d'aquests centres faran ja classe de llengua a les sales del museu.

Enguegem nous projectes amb centres educatius de proximitat, com **Connexions**, amb quatre escoles veïnes del museu, o **Gresol Cultural**, que acompanya processos compartits entre escoles i entitats del Poble sec. Amb el nou programa **El museu dibuixat** convidem tots els públics a eixamplar la mirada i aprofundir en el museu i les seves col·leccions a través de l'eina del dibuix.



Grup d'escolars a les sales del Museu

**MUSEU
NACIONAL
D'ART DE
CATALUNYA**

Oficina de premsa
Tel. 93 622 03 60
premsa@museunacional.cat

Parc de Montjuïc
Barcelona
www.museunacional.cat
@MuseuNac_Cat

Un Museu compromès

