

SUZANNE VALADON

UNA EPOPEYA MODERNA



Suzanne Valadon. La habitación azul, 1923. Centre Pompidou, Musée national d'art moderne - Centre de création industrielle, Paris

Organizan



Centre
Pompidou-Metz



MUSÉE
D'ARTS
DE
NANTES

Patrocina

PRONOVIAS

Organiza y produce: Museu Nacional d'Art de Catalunya en colaboración con el Centre Pompidou-Metz y el Musée d'Arts de Nantes

Comisarios: Eduard Vallès, jefe de Colecciones del Museu Nacional d'Art de Catalunya, y Philip Dennis Cate, comisario independiente

Fechas: del 18 de abril al 1 de septiembre de 2024

Organizan

Patrocina



PRONOVIAS

SUZANNE VALADON

UNA EPOPEYA MODERNA

Organizada por el MNAC en colaboración con el Centre Pompidou-Metz y el Musée d'Arts de Nantes, esta exposición antológica presenta por primera vez en España la obra de Suzanne Valadon, una de las artistas francesas más relevantes de finales del siglo XIX e inicios del XX.

Suzanne Valadon, pseudónimo de Marie-Clémentine Valadon (1865-1938), fue pintora, dibujante y grabadora. Practicó todos los géneros artísticos, pero destacó en el retrato, con un interés especial por los desnudos femeninos y las odaliscas, que se convirtieron en la cumbre de su producción.

Esta exposición, de carácter antológico, recoge creaciones de toda su carrera artística, fundamentalmente pinturas y dibujos que pertenecen a diversas instituciones y particulares, entre los que destaca el Centre Pompidou de París, de donde proviene una parte importante de las obras, pero también del propio Museo Nacional. En total reúne 109 obras, de las cuales un número importante sólo se pueden ver en Barcelona: óleos sobre tela y cartón, dibujos y grabados, esculturas en yeso y bronce, así como diverso material documental que permite mostrar una visión retrospectiva y contextualizada de la trayectoria de una mujer artista que tuvo un papel muy relevante en el París de las vanguardias.

Esta visión se complementa con obras de artistas coetáneos, franceses y catalanes, como Matisse, Toulouse-Lautrec, Degas, Casas o Rusiñol, que Valadon trató y que dan buena idea de la riqueza del ambiente artístico de la época, al mismo tiempo que se explican las múltiples interacciones que se producen en los ambientes de vanguardia y, sobre todo, de la conquista social del estatuto de artista por parte de una mujer.

Valadon, artista autodidacta, llegó a los quince años a Montmartre, cuando este espacio emergía como un referente de la modernidad artística, y se formó viendo de cerca como trabajaban algunos de los artistas más eminentes de su tiempo, como Toulouse-Lautrec o Renoir, entre muchos otros, para los que ejerció de modelo. La palabra "epopeya" hace referencia al extraordinario tránsito de modelo a artista consagrada, una trayectoria extraordinariamente rara en la historia del arte.

La muestra de Barcelona cuenta con una distribución y una museografía propias, así como con un catálogo que incide especialmente en explicar la vinculación de Valadon con la potente y rica colonia de artistas catalanes de Montmartre a finales del siglo XIX, como Santiago Rusiñol, Ramon Casas o Miquel Utrillo, que fue pareja de Valadon y que asumió la paternidad del hijo de ésta, el futuro pintor Maurice Utrillo.

En la actualidad las obras de esta artista están presentes en los museos más importantes del mundo, como el ya citado Centre Pompidou, el Metropolitan Museum de Nueva York o el Fine Arts Museum de Boston, entre otros. La fuerza y la vitalidad de sus creaciones, pero también la capacidad de ser cronista de su propia vida y del célebre París de la Belle Époque, hacen de esta exposición un acontecimiento extraordinario.

Textos de sala

Suzanne Valadon, una epopeya moderna

Una *epopeya* era, en la antigüedad, un poema largo que explicaba la historia de un personaje, repleta de dificultades, hasta conseguir el éxito. Este es el caso de Marie-Clémentine Valadon, nacida en un entorno familiar de clase baja y que constituyó un caso excepcional de emancipación artística. Se convirtió en una modelo célebre, retratada por los mejores artistas de su tiempo, desde Renoir a Toulouse-Lautrec. Autodidacta, en paralelo aprendió de todos estos creadores hasta convertirse en artista, con el nombre de Suzanne. Su carrera se prolongó entre finales del siglo XIX hasta poco antes de la Segunda Guerra Mundial. Fue, con toda probabilidad, la primera artista en representar un desnudo masculino, hito que muestra una personalidad muy definida. El retrato y el desnudo, especialmente femenino, se convertirán en el centro de gravedad de su obra, y también las creaciones que le otorgarán prestigio. A pesar de que se la ha intentado adscribir a diversos movimientos, la suya es una obra totalmente singular, donde conviven influencias explícitas de otros artistas con unos códigos pictóricos tan personales como identificables, prerrogativa de gran artista. La que sigue es la epopeya de la modelo que se afaná por ser artista, y lo consiguió en un entorno totalmente masculino, y en el contexto más difícil, el cosmopolita Montmartre de los pioneros de la modernidad artística.



Suzanne Valadon. *Mujer con medias blancas*, 1924. Musée des Beaux Arts de Nancy © Nancy, Musée des Beaux-Arts / G. Mangin

Ámbito 1

El Montmartre de Valadon

El ecosistema artístico y personal de Valadon fue el Montmartre de finales del siglo XIX y principios del XX, donde se estableció junto con su madre a los cinco años. Tuvo diferentes empleos y según decía, también estuvo en un circo, trabajo que tuvo que dejar a causa de una caída. Valadon vería evolucionar el Montmartre de la «zona cero» de la modernidad artística de finales del siglo XIX hasta el de las vanguardias de inicios del siglo XX: toda clase de «ismos» se fueron sucediendo en los pocos metros cuadrados del barrio parisense, y que Valadon conoció de primera mano. Entre los artistas procedentes de todo el mundo, Valadon coincidió con algunos de los referentes del arte catalán como Santiago Rusiñol y Ramon Casas –quienes nos dejaron fabulosas pinturas de Montmartre–, pero sobre todo con Miquel Utrillo, que no solo fue el interlocutor de estos artistas en París, sino también con quien la pintora mantuvo una relación que marcó su biografía.



Suzanne Valadon pintando en su estudio un retrato de Marie Coca, 1927 © Album / Fine Art Images

1.1. «La guerra de los siete años»

Valadon conoció a Miquel Utrillo en 1882, según algunas versiones en Le Chat Noir. Utrillo integraba el grupo de artistas catalanes que vivían en París, sobre todo sus íntimos Santiago Rusiñol y Ramon Casas. La relación sentimental con Valadon resultó ser tempestuosa y, con una larga interrupción, se prolongó hasta 1893. La relación ha quedado documentada a través de varias obras, pero sobre todo con los retratos que se hicieron mutuamente. Uno de los que le hizo Utrillo es conocido como el retrato de «La guerra de los siete años», en referencia al tiempo que tardó Utrillo en reconocer legalmente al hijo de Valadon –el futuro pintor Maurice Utrillo–, después de que ella se lo pidiera durante siete años.

1.2. Sombras chinescas

Al margen de asistir a los espectáculos y de haber ilustrado la cubierta de algún opúsculo, Valadon se convirtió en la imagen de un elemento publicitario de las sombras chinescas, un cartel realizado por el propio Utrillo, vinculado al Théâtre d'Ombres Parisiennes. Utrillo se convirtió en un gran experto en sombras chinescas en locales como Le Chat Noir o l'Auberge du Clou, en París, pero más tarde las exportaría a Estados Unidos y a Els Quatre Gats de Barcelona, donde sería el alma de estas actividades.



Ámbito 2

La *Terrible María*, una modelo para la modernidad

A pesar de que realizó trabajos muy diversos, Valadon empezó a ejercer de modelo cuando tenía quince años. Su rostro y su cuerpo han sido de los más icónicos en la iconografía de la modernidad, hasta el punto de ser inmortalizada por creadores de varias generaciones: Puvis de Chavannes, Renoir, Toulouse-Lautrec, André Utter, Steinlen, pero también catalanes, como por ejemplo Rusiñol y Utrillo, entre otros. Valadon, de formación autodidacta, mientras trabajaba de modelo pudo ver el trabajo de estos artistas en su *sancta sanctorum*, con sus rudimentos, recursos y secretos. Degas le añadió el apelativo de "terrible" en referencia a su fuerte personalidad, por otra parte necesaria para hacer el tránsito de modelo a artista en medio de un contexto competitivo y masculino, poco favorable para una mujer y, además, de clase baja.

2.1. La figura femenina y la cultura de masas

Aunque Valadon se convirtió en una de las modelos más solicitadas por los artistas para sus óleos y dibujos, también protagonizó algún cartel publicitario. El cartel se estaba abriendo camino en las paredes de París y de tantas otras ciudades del mundo. Promocionaba toda clase de productos comerciales, y estaba protagonizado en una gran mayoría por mujeres, ya fueran modelos o estereotipos. Los carteles realizados a menudo por artistas de primer nivel eran también de una elevada calidad artística. En esta selección de carteles del Gabinet de Dibujos, Grabados y Carteles del Museu Nacional –que conserva un número importante de ellos– se aprecia claramente el papel central de la figura femenina en plena eclosión de la cultura de masas.

Ámbito 3

El dibujo y Degas en el origen de todo

Mientras todavía posaba como modelo, casi todos ignoraban que Valadon dibujaba por su cuenta. La influyeron extraordinariamente los siete años que hizo de modelo para Puvis de Chavannes, pero fue Degas quien más se percató de su talento y le recomendó que siguiera por ese camino. Fue él quien la enseñó a grabar en su propio taller e, incluso, llegó a ser coleccionista de sus obras. La mayoría de dibujos y grabados de los primeros años de Valadon –la pintura al óleo llegó más tarde–, casi todos con escenas de *toilettes* o de una cierta intimidad, evocan claramente la obra de Degas. La muerte del artista francés, en 1917, representó un duro golpe para Valadon, al fin y al cabo fue uno de los pocos artistas que la apoyaron en sus inicios, cuando Degas era ya una leyenda viva.



Suzanne Valadon. *L'Acrobate ou La Roue*, 1916.
Weisman-Michel Collection © Stéphane Pons

Ámbito 4

La recuperación de la propia imagen

El autorretrato proyecta normalmente un cierto componente de autoafirmación del artista, pero este se redimensiona extraordinariamente en el caso de una mujer que previamente ha sido modelo y, además, en un oficio altamente masculinizado en el contexto de finales del siglo XIX. Los autorretratos de Valadon se pueden interpretar como una forma de reapropiación de la propia imagen, hasta ahora modelada y monopolizada por artistas hombres. Valadon trabaja el autorretrato a partir del óleo, el pastel y el lápiz, y en algunos casos, incluso, aparecen integrados en composiciones que representan grupos familiares. Sin ser un género demasiado cultivado por Valadon, paradójicamente tiene un papel central en su vida y obra, de forma que, en su conjunto, muestran su evolución desde la adolescencia a la vejez.



Suzanne Valadon.
Autorretrato en el espejo,
1927.

Ámbito 5

El retrato y la complicidad femenina

Los intereses artísticos de Valadon fueron muy diversos, pero destaca una mirada muy personal sobre la intimidad femenina. El desarrollo de esta temática se proyecta en varias direcciones, desde los primeros dibujos y grabados de las *toilettes* hasta los grandes desnudos y odaliscas. En otro ámbito de intimidad se sitúan escenas protagonizadas por mujeres, normalmente domésticas y en espacios reclusos o cerrados y nunca aparecen hombres. Son normalmente mujeres en solitario o bien en pareja, que realizan alguna actividad o hacen tertulia, pero siempre caracterizadas por unas atmósferas de plena complicidad. Este se convierte en un campo de experimentación de primer orden, a menudo con perspectivas ligeramente elevadas que crean un cierto efectismo. Los cromatismos, siempre vivos y a veces estridentes, nos revelan un universo absolutamente personal, con escenas donde se combina la fuerza de la pincelada con el lirismo inherente a la intimidad.

5.1. La pinacoteca de un mosaico vital

El retrato es el género por excelencia de Valadon y, a su vez, el que le reportó prestigio y reconocimiento, más allá de que también cultivó el paisaje y la naturaleza muerta. Se distinguen varias tipologías, donde destacan retratos de sus parejas y familiares, a veces en grupo. En otro ámbito encontramos los retratos de personalidades más o menos célebres del ecosistema artístico, como por ejemplo críticos de arte o coleccionistas. Muchos de ellos son retratos de compromiso o, incluso, de encargo, en realidad retratos burgueses que nos revelan el estatus adquirido por Valadon, no solo en el ámbito profesional sino también en el social. Aunque en sus retratos se reconocen influencias, la adopción de códigos muy personales hace que siempre se observe el estilo de Valadon, caracterizado por sus perfilados gruesos y los atrayentes cromatismos.



Suzanne Valadon. *Las bañistas*, 1923. Musée d'arts de Nantes © RMN - GP – Photo G. Blot

Ámbito 6

La leyenda de Suzanne y Erik

A pesar de tratarse de una relación legendaria, en realidad solo habría durado seis meses, entre enero y junio de 1893. Satie inició su relación con Valadon poco después de que ella hubiera terminado con Miquel Utrillo, lo que supuso también un distanciamiento de los dos amigos. La pareja no funcionó, parece ser que a causa del carácter celoso y excesivo del músico. Como resultado plástico ha permanecido un célebre retrato de Satie por Valadon –que él conservó toda su vida–. En el terreno musical dio lugar a las célebres *Vexations* de Satie, que compuso durante el proceso de duelo después de romper con *Biqui* –así llamaba afectuosamente a Valadon–, quien habría sido la única relación conocida del músico.

6.1. El *bohémio* Satie

Ramon Casas inmortalizó a Satie delante del Moulin de la Galette –antes de convertirse en un compositor de renombre internacional–, en los tonos grises que caracterizan su mejor producción parisiense. En el Museu Nacional se encuentran un par de dibujos preparatorios de esta pintura que se conserva en la Northwestern University Library, y que fue propiedad del coleccionista norteamericano Charles Deering. La composición representa al músico a tamaño real y es, muy probablemente, el mejor de los retratos que se hayan realizado jamás de Satie, tanto por la calidad como por la fuerza simbólica del fondo.

Ámbito 7

La conquista del desnudo

El desnudo femenino se convierte en una temática estructural de madurez de Valadon, no solo por el número de obras que realizó, sino por el hecho de convertirse en un campo de pruebas de primera magnitud, experimentando así toda clase de perspectivas y posturas. Se trata de escenas donde se alcanza el nivel más alto de intimidad, que son habituales en la época, pero no tanto desde una autoría femenina y menos de una sexualidad tan explícita. Con toda probabilidad, es en el tratamiento de los desnudos donde la obra de Valadon se impone sobre la de otras artistas contemporáneas suyas, desde una naturalidad que escapa a cualquier estereotipo previo, como ocurría a menudo con el desnudo femenino. La experimentación alrededor del lenguaje del cuerpo se convierte en un espacio de refugio y de lucha en un entorno artístico masculino, y es donde aparecen algunas de sus mejores creaciones. Paradójicamente, con los desnudos –más que en los retratos– se produce una inversión de la posición, de forma que la antigua modelo se sitúa al otro lado del caballete, dejando a las modelos en la posición que ella había ocupado en el pasado.



Suzanne Valadon. *Catherine desnuda estirada sobre una piel de pantera*, 1923. Lucien Arkas Collection, © Hadiye Cangokc

7.1. Odaliscas

En la temática de los desnudos, pero con otras connotaciones e, incluso, con más ambición, Valadon realizó una serie de pinturas de mujeres recostadas en sofás o divanes que, según la mayoría de los expertos, marcan probablemente la cumbre de su producción. Se caracterizan por sus reminiscencias orientalistas con desiguales dosis de sensualidad en función de la obra. Destaca el sentido decorativista, con gran protagonismo de telas exuberantes y motivos florales, que recuerdan creaciones de Matisse o Bonnard. En estas composiciones alterna los cuerpos femeninos desnudos con los vestidos, a veces en la misma obra, en la búsqueda de un efecto de contraste, tal y como ya había hecho en los dibujos y grabados.

7.2. Naturalezas muertas

Paradójicamente, las naturalezas muertas que eran un género tradicionalmente reservado a las mujeres, en el caso de Valadon no las cultivó hasta su madurez, cuando su carrera ya estaba totalmente consolidada. Las naturalezas muertas aparecen, sobre todo, durante la Primera Guerra Mundial y proliferan en la década de los años 1920. De todas formas, la presencia de naturalezas muertas ya había sido muy habitual como fondo o complemento de sus retratos, así como en muchos de sus desnudos. Con un lenguaje pictórico que evoca las creaciones de Van Gogh y Matisse, estas pinturas de vibrantes cromatismos transmiten grandes dosis de sensualidad.

Ámbito 8

Una epopeya triunfante

Valadon acabó triunfando en su arduo tránsito de modelo a artista. Este no es un caso de recuperación póstuma, sino que llegó a ver la gloria en vida, lo que es poco habitual en artistas nacidas durante el siglo XIX. Sus singulares retratos y los imponentes desnudos femeninos adquirieron tal prestigio que el Estado francés le adquirió una primera obra en 1924. Aunque después de su muerte su figura permaneció casi olvidada –e, incluso, era únicamente recordada como la madre del pintor Maurice Utrillo–, años después se empezó a recuperar y revalorizar, hasta la actualidad. Valadon murió en 1938, a los setenta y dos años, y artistas como Picasso o Braque asistieron a su entierro en la iglesia de Saint Pierre. Sus restos descansan en el cementerio de Saint-Ouen, en Montmartre, en el barrio donde empezó y acabó una de las más grandes epopeyas de la historia del arte, protagonizada por una mujer.



Suzanne Valadon. *Desnudo en el sofá rojo*, 1920. Association des Amis du Petit Palais, Ginebra
© Studio Monique Bernaz, Genève

Conferencia inaugural

De la modelo María a la artista Suzanne: Dos iconos para la modernidad

Jueves 18 de abril, de 18 a 18.45 h, Cúpula
Conferencia a cargo de los comisarios de la exposición, Eduard Vallès, Jefe de colecciones del MNAC y Phillip-Dennis Cate, comisario independiente.

Con streaming y traducción simultánea inglés-catalán.

Entrada libre y con invitación. Aforo limitado.

Visitas comentadas

Sábado 18 de mayo y sábados de junio y julio

En catalán, castellano y lengua de signos (1 de junio).

Presentación de la exposición, a cargo del comisario

Las claves de la exposición Suzanne Valadon

Sábado 27 de abril

Charla y visita libre a la exposición.

Visita de autor Suzanne Valadon vista por...

Suzanne Valadon vista por... Elina Norandi

Sábado 4 de mayo

Taller de sombras chinescas

Las sombras de Suzanne

Domingos 21 de abril, 5 mayo y 9 de junio

Mesa redonda Valadon + concierto

Valadon y la creación artística femenina a partir de la modernidad

Sábado 8 de junio

Participantes: Teresa Sala, Natàlia Esquinas y Eduard Vallès. Modera: Núria Perales.

Concierto de piano con interpretación de música de Erik Satie, a cargo del ESMUC.

Práctica artística

Sesión de dibujo con modelos en vivo

Sábados 26 de mayo y 16 de junio

En colaboración con el Cercle de Sant Lluç.

Lectura dramatizada con sombras chinescas

Miratges a l'ombra del Moulin de la Galette

Sábado 29 de junio

Lectura dramatizada de textos de Santiago Rusiñol a cargo del actor Marc Rodríguez, con música y acompañamiento de sombras chinescas.

Espectáculo diseñado por Irene Vicente.

Colaboración con el Instituto Francés de Barcelona

Visitas en francés para los alumnos del instituto y la comunidad francesa de Barcelona.

Espacio de mediación

+Valadon

La exposición contará con un espacio final de descanso y mediación, el espacio +Valadon, en el que se ofrecerán diferentes recursos y contenidos para mostrar otros relatos y puntos de vista alrededor de la muestra. En este sentido, cabe destacar la puesta en marcha de un canal online (canal.mesmnac.cat), un escaparate de contenidos audiovisuales digitales del museo, que inauguramos con materiales relacionados con las más recientes exposiciones y actividades del museo.

Más información sobre horarios, precios y programa en www.museunacional.cat canal.mesmnac.cat

Llista d'obres i cartel·les comentades



Santiago Rusiñol (Barcelona, 1861 – Aranjuez, 1931)
Entrada al parque del Moulin de la Galette
1891
Óleo sobre tela
Llegat d'Apel·les Mestres, 1951
Museu Nacional d'Art de Catalunya



Ramon Casas (Barcelona, 1866-1932)
Interior del Moulin de la Galette
c. 1890-1891
Óleo sobre tela
Depósito del Estado español (Ministerio de Cultura),
2011
Museu Nacional d'Art de Catalunya



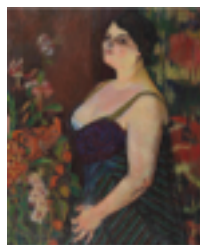
Ramon Casas (Barcelona, 1866-1932)
Plein air
c. 1890-1891
Óleo sobre tela
Museu Nacional d'Art de Catalunya



Joaquim Sunyer (Sitges, 1874-1956)
Retrato de Gustave Coquiot
1908
Óleo sobre tela
Donación de Juan Ybarra i Inés Fuster-Fabra, 2023
Museu Nacional d'Art de Catalunya



Ramon Casas (Barcelona, 1866-1932)
Le Sacré Coeur, Montmartre
c. 1900
Óleo sobre tela
Museu Nacional d'Art de Catalunya



Suzanne Valadon
Retrato de Mauricia Coquiot
1915
Óleo sobre tela
Donación de M. Charles Wakefield-Mori, 1939
Centre Pompidou, Musée national d'art moderne -
Centre de création industrielle, París; en dipòsit al
Musée des Beaux-Arts, Menton



Mauricia Coquot y Suzanne Valadon en su estudio
1928

Fonds Robert Le Masle, Bibliothèque Kandinsky, Centre Pompidou, Musée national d'art moderne - Centre de création industrielle, París

El matrimonio formado por la ex vedete de circo y posteriormente coleccionista de arte Mauricia de Thiers y el crítico de arte Gustave Coquot mantuvo una relación de amistad con Valadon. Coquot se había ocupado de artistas como Van Gogh, Picasso o Joaquim Sunyer, y, posteriormente, sería un gran promotor del artista Maurice Utrillo, hijo de Valadon. La pareja pertenecía al mundo burgués que frecuentaría Valadon a medida que se consolidaba como artista, correlato de su éxito profesional.



Ramon Casas (Barcelona, 1866-1932)

Retrato de Miquel Utrillo

c. 1899

Carboncillo y pastel sobre papel
Museu Nacional d'Art de Catalunya



Suzanne Valadon

Mujer con medias blancas

1924

Óleo sobre tela

Musée des Beaux Arts de Nancy



Santiago Rusiñol (Barcelona, 1861 – Aranjuez, 1931)

Retrato de Miquel Utrillo

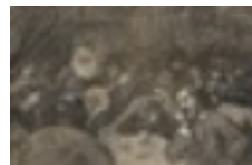
1890-1891

Óleo sobre tela

Depósito de los herederos de Miquel Utrillo Morlius,
1934

Museu Nacional d'Art de Catalunya

En las publicaciones sobre Valadon raramente se dimensiona correctamente la figura de Miquel Utrillo, más allá de su relación personal y el reconocimiento de su hijo Maurice. Miquel Utrillo fue ingeniero, artista, crítico de arte, coleccionista y activista cultural. Escribió algunas de las primeras críticas laudatorias de unos entonces desconocidos Picasso y Torres García desde la revista *Pèl & Ploma*, de la que era redactor, como también lo sería de la revista *Forma* o de la *Enciclopedia Espasa*, entre otras muchas empresas y actividades.



Charles Maurin (Lo Puèi de Velai, 1856 – Grassa, 1914)

Lapin Agile

c. 1905-1910

Carboncillo y pastel sobre papel

Weisman & Michel Collection, en dipòsit al Musée de
Montmartre, París



Lucien-Victor Guirand de Scévola (Seta, 1871 – París, 1950)
Interior del cabaret Quat'z'arts con Suzanne Valadon y Edgar Degas
 1895-1900
 Lápiz, tinta y guaix sobre paper
 Weisman & Michel Collection, en dipòsit al Musée de Montmartre, París

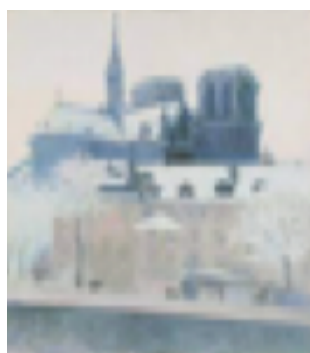


Miquel Utrillo (Barcelona, 1862 – Sitges, 1934)
Episode du jour de l'An à Paris (japonería)
 1896
 Tinta pulverizada y lápiz de color sobre cartulina
 Museu Nacional d'Art de Catalunya



Santiago Rusiñol (Barcelona, 1861 – Aranjuez, 1931)
En campaña
 1891
 Óleo sobre tela
 Legado de Martí Estany, 1938. Ingreso, 1943
 Museu Nacional d'Art de Catalunya

El título *En campaña* esconde un doble sentido: se refiere a la indumentaria militar que viste Utrillo – propiedad de Erik Satie– y al mismo tiempo es una metáfora de la jerga militar transpuesta a la sentimental, en una composición que evoca la relación entre Valadon y Utrillo, cuando ella le pedía el reconocimiento de su hijo. La mitad de la pintura la ocupa un descampado, una visión banal del Montmartre en construcción, en la línea de la mejor producción parisina de Rusiñol.



Miquel Utrillo (Barcelona, 1862 – Sitges, 1934)
Vista del ábside de Notre Dame de París, bajo la nieve
 1895
 Óleo sobre cartón
 Colección Santiago Rusiñol, inv. 30.805
 Museu del Cau Ferrat, Sitges



Anónim
Quatre Gats. Carrer Montesion. Sombres Artistiques, segona serie. Tots els dies a dos quarts de deu del vespre, Ed. Pere Romeu («L'avenç»)
 1898
 Museu Nacional d'Art de Catalunya



Suzanne Valadon
Retrato de Miquel Utrillo de perfil
1891

Carboncillo y lápiz sobre papel
Weisman & Michel Collection, en dipósito al Musée de
Montmartre, París



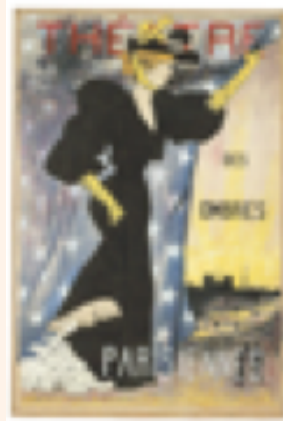
Miquel Utrillo (Barcelona, 1862 – Sitges, 1934)
Retrato de Suzanne Valadon
1889-1892

Lápiz sobre papel
Fons Miquel Utrillo. Biblioteca Santiago Rusiñol, Sitges



Miquel Utrillo (Barcelona, 1862 – Sitges, 1934)
Retrato de Suzanne Valadon
1891

Lápiz carbón, sanguina y toques de pastel sobre papel
Colección Santiago Rusiñol, inv. 30.678
Museu del Cau Ferrat, Sitges



Miquel Utrillo (Barcelona, 1862 – Sitges, 1934)
Théâtre des ombres Parisiennes
c. 1890

Aquarela y guaix sobre papel
Legado del Doctor Robert Le Masle, 1974
Centre Pompidou, Musée national d'art moderne -
Centre de création industrielle, París

Al margen de asistir a los espectáculos y de haber ilustrado la portada de algún opúsculo, Valadon se convirtió en la imagen de un elemento publicitario de las sombras chinescas, un cartel realizado por el propio Utrillo, vinculado al Théâtre d'ombres Parisiennes. Utrillo se convirtió en un gran experto en locales como Le Chat Noir o el Auberge du Clou, en París, pero más tarde las exportaría a Estados Unidos y a Els Quatre Gats de Barcelona, donde acabó siendo el alma de estas actividades.



Ramon Casas (Barcelona, 1866-1932)
Josep Meifrèn (Barcelona, 1864-1945)
Maurici Vilomara. Sombras chinescas para el teatro de Els Quatre Gats

c. 1897-1898
Figura articulada de cartón con engranaje y alambre
Depósito de Pere Jiménez-Meirèn Caralps, 2016
Museu Nacional d'Art de Catalunya



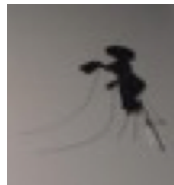
Ramon Casas (Barcelona, 1866-1932)
Josep Meifrèn (Barcelona, 1864-1945)
Pompeu Gener. Sombras chinescas para el teatro de Els Quatre Gats
c. 1897-1898
Figura articulada de cartón con engranaje y alambre
Depósito de Pere Jiménez-Meirèn Caralps, 2016
Museu Nacional d'Art de Catalunya



Ramon Casas (Barcelona, 1866-1932)
Josep Meifrèn (Barcelona, 1864-1945)
Miquel Utrillo. Sombras chinescas para el teatro de Els Quatre Gats
c. 1897-1898
Figura articulada de cartón amb engranaje y alambre
Depósito de Pere Jiménez-Meirèn Caralps, 2016
Museu Nacional d'Art de Catalunya



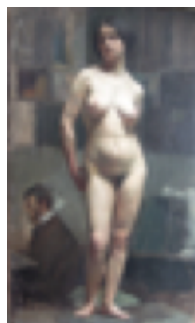
Ramon Casas (Barcelona, 1866-1932)
Josep Meifrèn (Barcelona, 1864-1945)
Ramon Casas. Sombras chinescas para el teatro de Els Quatre Gats
c. 1897-1898
Figura articulada de cartón con engranaje y alambre
Depósito de Pere Jiménez-Meirèn Caralps, 2016
Museu Nacional d'Art de Catalunya



Ramon Casas (Barcelona, 1866-1932)
Josep Meifrèn (Barcelona, 1864-1945)
Figura. Sombras chinescas para el teatro de Els Quatre Gats
c. 1897-1898
Figura articulada de cartón con engranaje y alambre
Depósito de Pere Jiménez-Meirèn Caralps, 2016
Museu Nacional d'Art de Catalunya



Ramon Casas (Barcelona, 1866-1932)
Josep Meifrèn (Barcelona, 1864-1945)
Àngel Guimerà. Sombras chinescas para el teatro de Els Quatre Gats
c. 1897-1898
Figura articulada de cartón con engranaje y alambre
Depósito de Pere Jiménez-Meirèn Caralps, 2016
Museu Nacional d'Art de Catalunya



Anònim
Suzanne Valadon como modelo
1889
Óleo sobre tela
Collection Le Vieux Montmartre, Musée de Montmartre, París



Vojtěch Hynais (Viena, 1854 – Praga, 1925)
Estudio preparatorio de *Verdad*
1891-1895
Óleo sobre tela
Oblastní galerie Vysočiny v Jihlavě, República Txeca



Maxime Fraikin
Brasserie Fraikin-Courard
1900
Litografía en color sobre papel
Museu Nacional d'Art de Catalunya



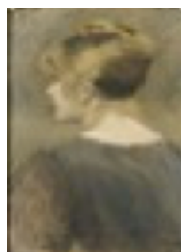
Leonetto Cappiello (Liorna, 1875 – París, 1942)
La Caisse Simon
c. 1900-1901
Litografía en color sobre papel
Museu Nacional d'Art de Catalunya



Fernand Toussaint (Brussel·les, 1873 – Ixelles, 1956)
Café Jacquemotte
1897
Litografía en color sobre papel
Museu Nacional d'Art de Catalunya



Jules Chéret (París, 1836 – Niça, 1932)
Quinquina Dubonnet
1896
Litografía en color sobre papel
Museu Nacional d'Art de Catalunya



Eugène Clary (París, 1856 – Les Andelys, 1929)
Suzanne Valadon con veinte años
1887
Óleo sobre tela
Donación de Clémentine Ballot, 1956
Musée d'Orsay, París



Georges Fay (Lió, 1871-1916)
Le Quartier. Cabaret-Salon
1897
Litografía en color sobre papel
Museu Nacional d'Art de Catalunya



Henri Toulouse-Lautrec (Albi, 1864 – Saint-André-du-Bois, 1901)
La lavandera
1888
Carbón vegetal sobre papel verjurado
Musée Toulouse-Lautrec, Albi



Henri Toulouse-Lautrec (Albi, 1864 – Saint-André-du-Bois, 1901)

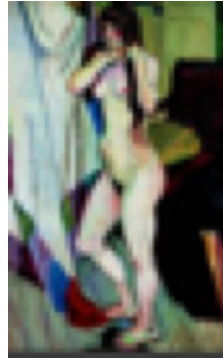
Retrato de la pintora Suzanne Valadon

1885

Óleo sobre tela

Ny Carlsberg Glyptotek, Copenhagen

Valadon fue una de las modelos más célebres de Toulouse-Lautrec y, de hecho, éste fue el primero en titular un retrato de ella como *Retrato de la pintora Suzanne Valadon*, enfatizando su condición de artista. Hacia el año 1886, Valadon y Toulouse-Lautrec mantuvieron una breve relación sentimental y, de hecho, fue él quien le recomendó cambiar el nombre de Marie-Clémentine por el de Suzanne: «Tú, que posas desnuda para viejos, deberías llamarte Suzanne», en referencia al clásico tema de *Susana y los viejos*.



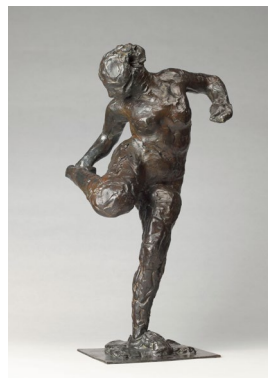
André Utter (París, 1886-1948)

Suzanne Valadon peinándose

1913

Óleo sobre tela

Association des Amis du Petit Palais, Ginebra



Edgar Degas (París, 1834-1917)

Adrien-Aurélien Hébrard (França, 1865-1937)

Bailarina mirándose la planta del pie derecho

1931

Bronce patinado

Adquirida gracias a la generosidad de los herederos de Edgar Degas y de la familia Hébrard, 1931

Musée d'Orsay, París



Santiago Rusiñol (Barcelona, 1861 – Aranjuez, 1931)

La risueña

c. 1894-1895

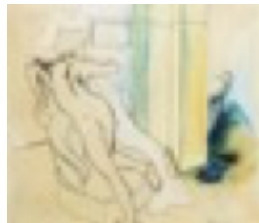
Óleo sobre tela

Museu Nacional d'Art de Catalunya



Suzanne Valadon
La acróbata o La rueda
1916
Óleo sobre tela
Weisman & Michel Collection, en depósito en el
Musée de Montmartre, París

Para este cuadro de 1919, Valadon se inspiró en las esculturas de bailarinas de Degas. Por aquellas fechas eran pocas las personas que tenían acceso al taller de Degas, entre las que se contaba Valadon, de su círculo más próximo. Valadon replica su morfología y su movimiento, pero adaptada a sus códigos pictóricos, en lo que resulta una especie de homenaje al artista que más la ayudó en su carrera artística.



Suzanne Valadon
Saliendo del baño
c. 1908
Pastel, lápiz y yeso sobre papel montado sobre tela
Weisman & Michel Collection, en depósito en el Musée
de Montmartre, París

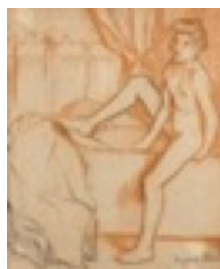


Suzanne Valadon
Después del baño
1908
Pastel sobre papel
Association des Amis du Petit Palais, Ginebra



Anónimo
Suzanne Valadon y su hijo, Maurice Utrillo
c. 1890
Proba fotográfica
Weisman & Michel Collection, en dipòsit al Musée de
Montmartre, París

En diciembre de 1883 Valadon dio a luz a su hijo Maurice, que durante muchos años no fue reconocido por nadie hasta que lo hizo Miquel Utrillo en 1891, de quien recibió el apellido. Maurice tuvo una infancia complicada y desarrolló episodios de alcoholismo y depresión. Desde muy joven Valadon le inculcó el interés por el arte y acabó convirtiéndose en un artista mundialmente reconocido



Suzanne Valadon
Desnudo saliendo del baño
c. 1904
Sanguina y lápiz sobre papel
Weisman & Michel Collection, en depósito al Musée de
Montmartre, París



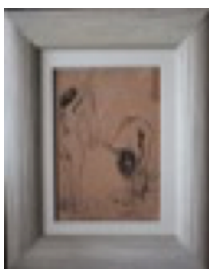
Suzanne Valadon
Desnudo sentado
1920
Carboncillo y pastel sobre papel
Weisman & Michel Collection



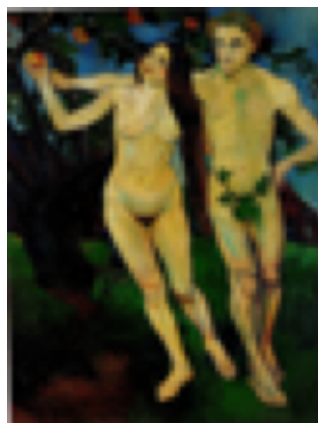
Suzanne Valadon
El baño
1894
Lápiz sobre papel bistre
Bollag Collection, Zúric, Suïssa



Suzanne Valadon
Maurice Utrillo sobre un diván
1895
Carboncillo y lápiz sobre papel
Weisman & Michel Collection, en dipòsit al Musée de
Montmartre, París



Suzanne Valadon
Mujeres en el baño
1895
Lápiz sobre papel cartón
30,5 x 22,5 cm
Colección particular, Girona



Suzanne Valadon
El verano o Adán y Eva
1909
Óleo sobre tela
Compra de Estado, 1937. Atribución, 1937
Centre Pompidou, Musée national d'art moderne -
Centre de création industrielle, París



Suzanne Valadon
Maurice y su abuela
c. 1890
Lápiz sobre papel
Weisman & Michel Collection, en dipòsit al Musée de
Montmartre, París



Fotografía de la pintura *El verano o Adán y Eva* de Suzanne Valadon como era originalmente
1909

Bibliothèque Kandinsky, Fonds Robert Le Masle. Centre Pompidou, MNAM-CCI, París.

Con la metáfora de un tema bíblico de ecos gauguinianos, Valadon manifiesta la esperanza de un nuevo comienzo, la relación con el artista André Utter, veintiún años más joven que ella, que se autorrepresenta igualmente más joven. *Adán y Eva* se considera una de las primeras representaciones de un hombre desnudo por una mujer en la historia del arte. La hoja que tapa el sexo de Utter no aparecía originalmente –tal como muestra una fotografía de la época–, la artista la tuvo que pintar encima a fin de que la obra pudiera ser expuesta en el *Salon d'Automne* de 1920.



Suzanne Valadon
Retratos de familia

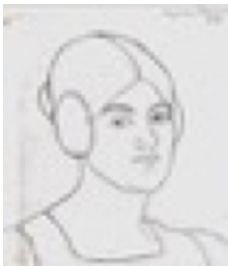
1912

Óleo sobre tela

Donación de M. Cahen-Salvador, 1976

Musée d'Orsay, París, en dipòsit al Centre Pompidou, Musée national d'art moderne, París

Este autorretrato de la artista en familia, un subgénero del autorretrato, evoca modelos compositivos del Renacimiento. Valadon ocupa el centro de la obra como matriarca que es de la familia, la única de los retratados que mira de cara al espectador con la mano en el pecho, un gesto de dignidad. El resto, una madre ya muy anciana, su joven pareja y su hijo Maurice, víctima de episodios de alcoholismo y depresión, que representa con el cuerpo ladeado, evocando la iconografía de *La melancolía* de Durero.



Suzanne Valadon

Autorretrato

1893

Lápiz sobre papel

Collection Stéphane Monart



Suzanne Valadon

Autorretrato en el espejo

1927

Óleo sobre cartón

Collection Ville de Sannois – Île-de-France, en dipòsit al Musée de Montmartre, París



Suzanne Valadon

Autorretrato

1894

Lápiz, carbón y acuarela sobre papel

Colección particular, Girona



Suzanne Valadon
Autorretrato con el pecho desnudo
 1931
 Óleo sobre tela
 Colección particular, Suiza

Valadon realizó este autorretrato a los sesenta y seis años, cuando ya se había separado de André Utter. En algunas de sus obras, y sobre todo en los últimos años, parece que se hubiera planteado una especie de rebelión contra el canon estético de la juventud, al que ella había servido como modelo. En este autorretrato se muestra de tres cuartos con sus ojos azules, pero enfatizando de manera cruda los efectos de la vejez sobre su cuerpo, parcialmente desnudo. Estamos ante uno de sus últimos autorretratos, sin duda el menos convencional que realizó jamás y, quizás, por eso mismo, también el más moderno.



Suzanne Valadon
Abuela y nieto
 1910
 Óleo sobre tela
 Compra de Estado 1937. Atribución, 1937
 Centre Pompidou, Musée national d'art moderne -
 Centre de création industrielle, París



Suzanne Valadon
La madre de la artista
 1912
 Óleo sobre cartón
 Donación del Doctor Albert Charpentier, 1935
 Centre Pompidou, Musée national d'art moderne -
 Centre de création industrielle, París

Madeleine-Céline Valadon, madre de Suzanne Valadon. Casada con Léger Coulaud, tuvieron dos hijos: Léger y Marie-Alix. Tras la muerte de Coulaud y de su primer hijo, nació en 1865 Marie-Clémentine, de padre desconocido. Magdelaine se vio obligada a criar sola a sus dos hijas. En 1871 se trasladaron a París, donde permanecería siempre acompañada de Suzanne hasta su muerte, el 20 de junio de 1915.

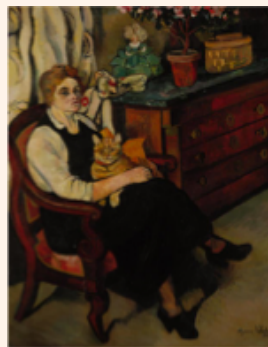


Suzanne Valadon (1865-1938)
Bal au gymnase municipau: L'Aide Amicale aux Artistes
 c. 1927
 Litografía sobre papel
 Weisman & Michel Collection, en dipòsit al Musée de Montmartre, París

En 1927 Valadon fue la encargada de realizar el cartel para el baile organizado por la AAAA (Aide Amicale Aux Artistes), entidad que recaudaba dinero para artistas necesitados. Valadon optó por un autorretrato desnudo y de espaldas, hibridando en una misma obra su oficio anterior –modelo, posando sobre un pedestal– y el actual de artista, con la paleta y el pincel, en realidad una alegoría a la pintura como tal.



Suzanne Valadon
La familia Utter
1921
Óleo sobre tela
Legado del Doctor Robert Le Masle, 1974
Centre Pompidou, Musée national d'art moderne -
Centre de création industrielle, París



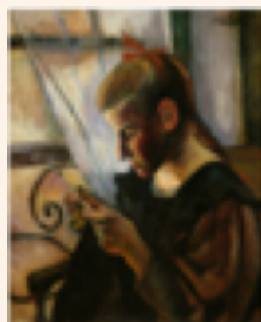
Suzanne Valadon
Retrato de Miss Lily Walton
1922
Óleo sobre tela
Compra de Estado, 1938. Atribución, 1938
Centre Pompidou, Musée national d'art moderne -
Centre de création industrielle, París; en dipòsit al
Musée des Beaux-Arts, Limoges

De nacionalidad británica, Valadon la contrató durante unos años para llevar y limpiar la casa de la rue Cortot, donde numerosos gatos y perros convivían con la familia, sirviendo a la vez de gobernanta, de confidente y de modelo, a la que retrató en diversas ocasiones.



Suzanne Valadon
André Utter y sus perros
1932
Óleo sobre tela
Donación de Muguette y Paul Dini
Musée municipal Paul-Dini, Villefranche-sur-Saône

Pintor francés cuya vida se ha asociado siempre con la de Suzanne Valadon y Maurice Utrillo. Amigo de este último, conoció a Valadon cuando él tenía 23 años y ella 45. Se casaron en 1914 pero su vida matrimonial estuvo llena de altibajos. Le sirvió de modelo a Valadon en algunas de sus pinturas de desnudo masculino, aunque él también la retrató.



Suzanne Valadon
Joven haciendo ganchillo
c. 1892
Óleo sobre tela
Legado del Doctor Robert Le Masle, 1974
Centre Pompidou, Musée national d'art moderne -
Centre de création industrielle, París

Este es el óleo conocido de la etapa más temprana de Valadon que recuerda, en cierto modo, la técnica del pastel, que ya había cultivado con anterioridad. Valadon lo habría realizado en 1892, según figura en el catálogo de una exposición en Berthe Weill en 1927, y representa a la joven en un estado de concentración que nos recuerda algunas composiciones intimistas de Renoir, para quien Valadon también había posado como modelo.



Suzanne Valadon
La modista
1914
Óleo sobre tela
Compra de Estado, 1938. Atribución, 1938
Centre Pompidou, Musée national d'art moderne -
Centre de création industrielle, París; en dipòsit al
Musée des Beaux-Arts, Limoges



Suzanne Valadon
Las dos hermanas
1928
Óleo sobre tela
Colección particular

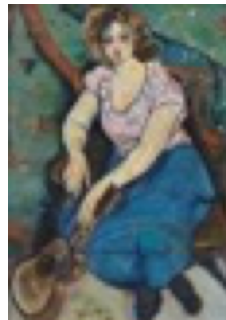


Suzanne Valadon
Retrato de Madame Lévy
1922
Óleo sobre tela
Legado del Doctor Robert Le Masle, 1974
Centre Pompidou, Musée national d'art moderne -
Centre de création industrielle, París; en dipòsit al
Musée des Beaux-Arts, Cambrai

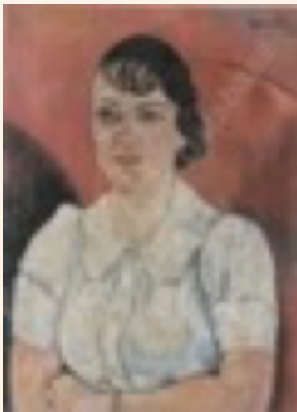
Madame Lévy era una mujer de negocios que Valadon conoció a través del crítico de arte Gustave Coquiot, de quien era buena amiga. Coquiot afirmó que el retrato que Valadon hizo de ella se contaba entre uno de sus mejores retratos. Cuando realizó ese retrato ésta ya estaba enferma y moriría poco tiempo después.



Suzanne Valadon
Madame Robert Rey y su hija Sylvie
c. 1920
Óleo sobre tela
Lucien Arkas Collection



Suzanne Valadon
Mujer con guitarra
1920
Óleo sobre tela
Colección particular, Francia



Suzanne Valadon
Retrato de Madame Pétridès
1937
Óleo sobre tela
Colección particular

De nombre Odette Luz, en 1929 se casó con Paul Pétrides, coleccionista y marchante de origen chipriota, establecido en Francia desde el año 1920. Pétrides conoció a Valadon y Maurice hacia 1929, y se convirtió en el marchante de ambos cuando la galería Bernheim-Jeune se negó a renovarles el contrato. Fue el autor de uno de los catálogos razonados de Valadon y también de Maurice Utrillo.



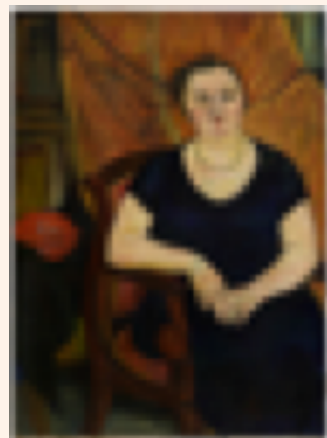
Suzanne Valadon
Retrato de Louis Moysés, fundador de Le Boeuf sur le Toit
c. 1924
Óleo sobre tela
Weisman & Michel Collection, en dipòsit al Musée de Montmartre, París

Fundador, en 1922, del cabaré *Le Boeuf sur le Toit*, en donde se daba cita la élite parisina. Utter y Valadon eran clientes habituales. Moysés estaba dotado de una asombrosa vena cómica y fue también director, empresario y actor de teatro. En su faceta de empresario, abrió otros locales como *Le Grand Écart* o *Les Enfants Terribles*.



Suzanne Valadon
Retrato de Madame Maurice Utrillo, Lucie Valore
1937
Óleo sobre tela
Colección particular

Viuda del banquero belga Robert Pauwels, antiguo comprador de las obras de Maurice y de Valadon. En 1935 se convierte en su nuera al casarse con su hijo Maurice, a pesar de la oposición de Suzanne. La relación entre suegra y nuera fue siempre muy compleja.



Suzanne Valadon
Retrato de Nora Kars
1922
Óleo sobre tela
Donación de Mme. G. Kars, 1966
Centre Pompidou, Musée national d'art moderne - Centre de création industrielle, París

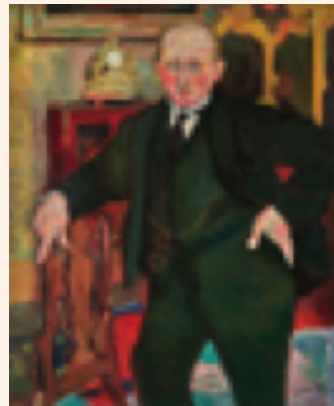
Esposa del pintor checoslovaco Georges Kars. La pareja mantuvo una buena amistad con Suzanne Valadon, André Utter y Maurice Utrillo. En 1923, los Kars y la familia Utter-Valadon pasaron el verano en el pueblo francés de Ségalas, en los Pirineos. En 1927, Maurice Utrillo dedicó un poema a Nora.



Suzanne Valadon
El Doctor Robert Le Masle
c. 1930

Óleo sobre tela
Legado del Doctor Robert Le Masle, 1974
Centre Pompidou, Musée national d'art moderne -
Centre de création industrielle, París

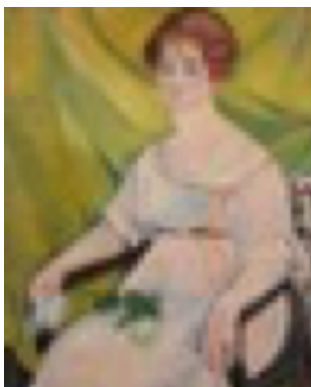
Médico francés y coleccionista de arte y obras literarias. Fue amigo de numerosos pintores y músicos, entre ellos Maurice Ravel, Marie Laurencin, Fernand Léger y Suzanne Valadon. A su muerte, en 1970, legó su colección de arte y biblioteca a la red Musées nationaux de France.



Suzanne Valadon
Retrato de Charles Wakefield-Mori
1922

Óleo sobre tela
Donación de M. Charles Wakefield-Mori, 1939
Centre Pompidou, Musée national d'art moderne -
Centre de création industrielle, París

Nacido en Nueva York, pasó un tiempo en Europa, especialmente en París, donde desarrolló su carrera como pintor. Atento siempre a las últimas novedades artísticas, compró numerosos cuadros de pintores contemporáneos, entre los que se encuentran la *Venus negra* y el *Retrato de Mauricia Coquirot* de Valadon. En 1939 donó su colección de arte moderno al Estado francés.



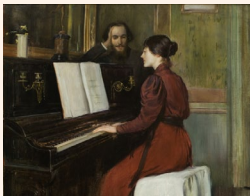
Suzanne Valadon
Mujer en un butaca. Retrato de Madame G.
1919

Óleo sobre tela
Weisman & Michel Collection, en dipòsit al Musée de
Montmartre, París



Suzanne Valadon
Retrato de una mujer
1934

Óleo sobre tela
Weisman & Michel Collection, en dipòsit al Musée de
Montmartre, París



Santiago Rusiñol (Barcelona, 1861 – Aranjuez, 1931)

Una romanza

1894

Óleo sobre tela

Museu Nacional d'Art de Catalunya

Rusiñol realizó varios retratos del Satie de los tiempos heroicos, caracterizado como un bohemio en su estudio de la rue Cortot, o tocando el armonio en algún cabaré de Montmartre. Aquí vemos a Satie en el piso de Rusiñol en el Quai Bourbon, escuchando atentamente a una joven que toca el piano, dentro de la línea decadentista que cultivó Rusiñol durante aquel tiempo. Rusiñol fue uno de los primeros en hacerse eco de su talento musical a través de sus textos periodísticos parisinos.



Santiago Rusiñol (Barcelona, 1861 – Aranjuez, 1931)

Erik Satie tocando el armonio

1891

Lápiz conté sobre papel

Museu Nacional d'Art de Catalunya



Ramon Casas (Barcelona, 1866-1932)

Estudio para el cuadro Retrato de Erik Satie

c. 1891

Tinta a la pluma y lápiz grafito sobre papel

Museu Nacional d'Art de Catalunya



Erik Satie (Honfleur, 1866 – París, 1925)

Suzanne Valadon

1893

Tinta sobre papel musical

Legado del Doctor Robert Le Masle, 1974

Centre Pompidou, Musée national d'art moderne -

Centre de création industrielle, París



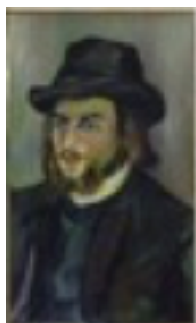
Ramon Casas (Barcelona, 1866-1932)

Estudio para el cuadro Retrato de Erik Satie

c. 1891

Lápiz grafito y tinta a la pluma sobre papel

Museu Nacional d'Art de Catalunya



Suzanne Valadon

Retrato de Erik Satie

1892-1893

Óleo sobre tela

Legado del Doctor Robert Le Masle, 1974

Centre Pompidou, Musée national d'art moderne -

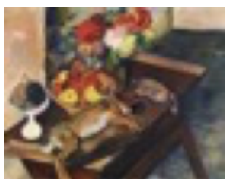
Centre de création industrielle, París



Dumont Lelievre & Cie. (Francia, 1877)
Harmonio (MDMB 1035)
1800-1899
Madera de ébano, madera de olivo, marfil
Donación de Santiago Alcové, 1971. Museu de la Música de Barcelona.



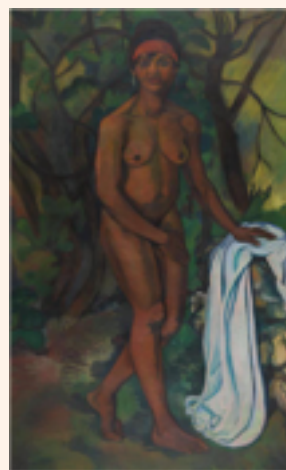
Suzanne Valadon
Ramo de flores
1930
Óleo sobre tela
Compra de Estado, 1931. Atribución, 1932
Centre Pompidou, Musée national d'art moderne - Centre de création industrielle, París



Suzanne Valadon
Naturaleza muerta con conejo y perdiz
1930
Oli sobre tela
Donació del Dr. John D. i de Françoise Geiser, 2007
Fondation de soutien à l'Hermitage, Lausanne

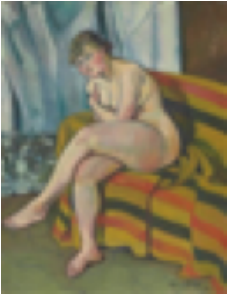


Suzanne Valadon
Jarrón de flores
1934
Oli sobre tela
Weisman & Michel Collection, en dipòsit al Musée de Montmartre, París

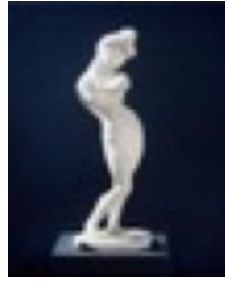


Suzanne Valadon
Venus negra
1919
Óleo sobre tela
Donación de M. Charles Wakefield-Mori, 1939
Centre Pompidou, Musée national d'art moderne - Centre de création industrielle, París; en dipòsit al Musée des Beaux-Arts, Menton

El desnudo femenino tiene uno de sus hitos en esta *Venus negra*, de la que pintó un mínimo de cinco variantes, todas durante el año 1919. El título *Venus negra* aparece en el reverso de una de las telas, de la mano de la propia artista. Venus evoca a la diosa de la fertilidad y el amor, de forma que, a la sexualización de la mujer, se suma el componente de racialización. Estos estereotipos fueron cultivados por varios artistas coetáneos en el contexto de una potencia colonial como Francia, a modo de exotismo con gran salida comercial. Sin embargo, en ningún caso resulta fácil extraer una lectura de cuál habría sido la aproximación íntima de Valadon al tema, no solo a causa de su condición de antigua modelo, sino por el hecho de tratarse de un ciclo que se abre y se cierra con estas cinco obras.



Suzanne Valadon
Desnudo sentado en un sofá
1916
Óleo sobre tela
Weisman & Michel Collection, en dipòsit al Musée de
Montmartre, París



Henri Matisse (Le Cateau-Cambrésis, 1869 – Niça,
1954)
Madeleine I
1901
yeso patinado
Legado de M. Albert Marquet, 1949
Centre Pompidou, Musée national d'art moderne -
Centre de création industrielle, París; en dipòsit al
Musée des Beaux-Arts, Bordeaux



Suzanne Valadon
André Utter desnudo de espaldas
c. 1909
Lápiz sobre papel
Colección particular



Suzanne Valadon
Desnudo con ropa blanca
1914
Óleo sobre tela
Donación de Muguette y Paul Dini
Musée municipal Paul-Dini, Villefranche-sur-Saône



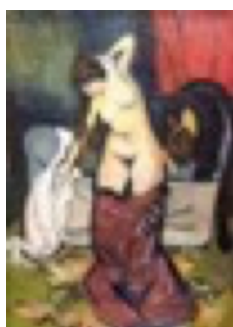
Suzanne Valadon
La joie de vivre
1911
Óleo sobre cartón
Colección particular



Suzanne Valadon
Desnudo con espejo
1909
Óleo sobre tela
Weisman & Michel Collection, en dipòsit al Musée de
Montmartre, París



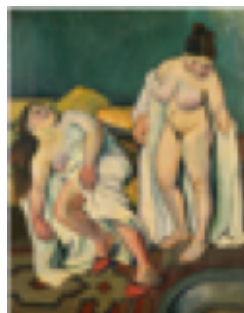
Suzanne Valadon
Mujer desnuda con ropajes
1919
Óleo sobre tela
Association des Amis du Petit Palais, Ginebra



Suzanne Valadon
Joven en el baño
1919
Óleo sobre tela
Weisman & Michel Collection, en dipòsit al Musée de Montmartre, París



Suzanne Valadon
Gilberte desnuda peinándose
1920
Óleo sobre tela
Colección particular



Suzanne Valadon
Dos figuras
1909
Óleo sobre tela
Legado del Doctor Robert Le Masle, 1974
Centre Pompidou, Musée national d'art moderne -
Centre de création industrielle, París

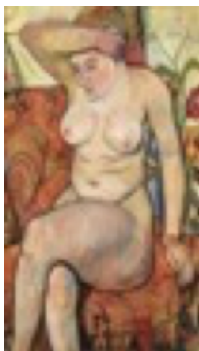


Suzanne Valadon
El futuro revelado o La echadora de cartas
1912
Óleo sobre tela
Association des Amis du Petit Palais, Ginebra

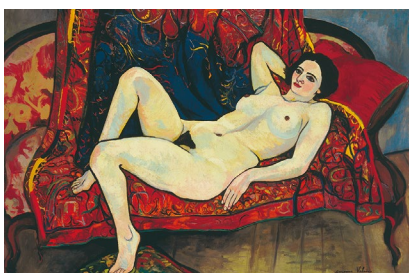
La tiradora de cartas es una rareza respecto a los desnudos de Valadon, en el sentido de que incorpora el elemento simbólico, a la vez que críptico, de los naipes. Al margen de un virtuosismo decorativo omnipresente –pared tapizada, alfombra y sofá sobre el que se han dispuesto varias telas–, el elemento disruptivo radica en el contraste entre una mujer desnuda junto a otra vestida, recurso que ya había empleado en algunos dibujos y grabados intimistas de *toilette*.



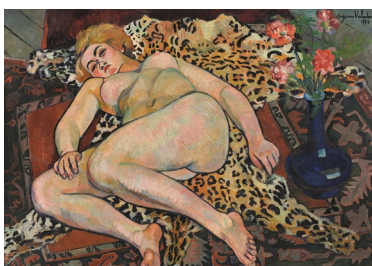
Suzanne Valadon
Las bañistas
1923
Óleo sobre tela
Musée d'arts de Nantes



Suzanne Valadon
Desnudo sentado sobre un mantón
1921
Óleo sobre tela
Donación del Dr. John D. i de Françoise Geiser, 2007
Fondation de soutien à l'Hermitage, Lausanne



Suzanne Valadon
Desnudo sobre un sofá rojo
1920
Óleo sobre tela
Association des Amis du Petit Palais, Ginebra



Suzanne Valadon
Catherine desnuda estirada sobre una piel de pantera
1923
Óleo sobre tela
Lucien Arkas Collection



Suzanne Valadon
La habitación azul
1923
Óleo sobre tela
Compra de Estado, 1924. Atribución, 1924
Centre Pompidou, Musée national d'art moderne -
Centre de création industrielle, París; en dipòsit al
Musée des Beaux-Arts, Limoges

La habitación azul, de 1923, fue adquirida por el Estado francés al año siguiente de haber sido realizada, la primera que compró de esta artista. Representa una Olimpia de los tiempos modernos, que fuma y lee –no es casual la presencia de los libros– y que se aleja del decorativismo orientalizante de otros desnudos. El hecho de ir vestida, una cierta obesidad y su actitud distante y displicente la despojan de cualquier tipo de erotismo, y en una sola obra parece querer revertir todos los estereotipos que ella misma había representado en el pasado.

Ficha de la exposición

Suzanne Valadon. Una epopeya moderna

Organiza y produce:

Museu Nacional d'Art de Catalunya en colaboración con el Centre Pompidou-Metz y el Musée d'Arts de Nantes

Comisarios:

Eduard Vallès, jefe de Colecciones del Museu Nacional d'Art de Catalunya, y Philip Dennis Cate, comisario independiente

Fechas:

Del 18 de abril al 1 de septiembre de 2024

Patrocina:

PRONOVIAS

Organitzen



Patrocina

PRONOVIAS

**MUSEU
NACIONAL
D'ART DE
CATALUNYA**

Oficina de premsa
Tel. 93 622 03 60
premsa@museunacional.cat
Parc de Montjuïc
Barcelona
www.museunacional.cat
f t @MuseuNac_Cat

Un Museu compromès



SR10-0004/2013



BIOSPHERE
committed entity



GA-2011/0359



EMAS
GESTIO AMBIENTAL
VERIFICADA
EUROPEA

 **Generalitat
de Catalunya**



 **Barcelona
Capital Cultural
i Científica**

 **Ajuntament de
Barcelona** 