

MUSEU NACIONAL
D'ART DE CATALUNYA

Dossier de premsa



JOSEFA TOLRÀ 1880 _ 1959
MADGE GILL 1882 _ 1961

LA MANO GUIADA

MUSEU
NACIONAL
D'ART DE
CATALUNYA

Mujeres visionarias

Organiza y produce:

Museu Nacional d'Art de Catalunya

Comisaria:

Pilar Bonet Julve (Visionary Women Art-Research Group)

Fechas:

del 6 de julio al 5 de noviembre de 2023



Madge gill. London Borough of Newham



Josefa Tolrà. Fundació Josefa Tolrà-Art Visionari

Esta exposición presenta la singular creatividad de dos mujeres, la catalana Josefa Tolrà (1880-1959) y la británica Madge Gill (1882-1961). Artistas de vasta producción que nunca pensaron ser reconocidas con esta condición, ambas están muy vinculadas a los saberes esotéricos y la metodología del acto creador guiado por el automatismo del trance psíquico: “la mano guiada”.

Sus legados extraordinarios, casi inéditos, se generaron desbordando el arte académico en el desarrollo del dibujo psíquico, la escritura automática y la obra textil de belleza singular. Sus creaciones nos permiten hoy analizar desde otras perspectivas el arte de la primera mitad del siglo xx en Europa y con ello reconocernos en nuevos relatos estéticos y éticos de la cultura moderna: nuevas espiritualidades laicas (espiritismo, teosofía, antroposofía), otros paradigmas del arte (disolución de la autoría, proceso colaborativo de creación), la recuperación de técnicas del arte de mujeres (dibujo, bordados, dietarios), la función sanadora del arte (obra no comercial ni de espectáculo), los saberes esotéricos (tarot, astrología, péndulo, imposición de manos, profecías) y la potencia y la experiencia de una mística intuitiva y liberadora que es una vivencia de trascendencia para las clases humildes.

Estas artistas forman parte de una genealogía del arte de mujeres que, lejos de la vanguardia estética europea, forman una “retaguardia” mística que desde el espacio doméstico llenan el exilio interior con una intensa experiencia psíquica y una poderosa creatividad. Sin formación artística ni literaria, las dos dibujan mundos sutiles poblados de presencias astrales, escriben sobre los planetas, reflexionan sobre cuestiones científicas y morales y emiten mensajes pacifistas.

Las heridas del alma las guían en su práctica artística, convertida en el territorio de la insubordinación y herramienta para la conquista de sí mismas. Sus dibujos evocan saberes de gran difusión y popularidad en la primera mitad del siglo xx en Europa, una época de grandes transformaciones científicas y desastres geopolíticos. Sin responder a estilos ni modas artísticas, las obras de Josefa Tolrà y Madge Gill son inclasificables y, al mismo tiempo, poderosas en su proceso de ejecución auto hipnótico, realizadas sin esbozo previo ni correcciones posteriores.

Actualmente las obras de estas artistas visionarias abandonan la marginalidad patrimonial para ocupar espacio y lecturas en importantes museos de arte moderno y contemporáneo, como el Museo del Prado, el Macba, el Georges Pompidou o el Albertina.



Madge Gill. London Borough of Newham



La gran Teósofa. Museo Nacional del Prado

Textos de sala

LA MANO GUIADA

Josefa Tolrà - Madge Gill

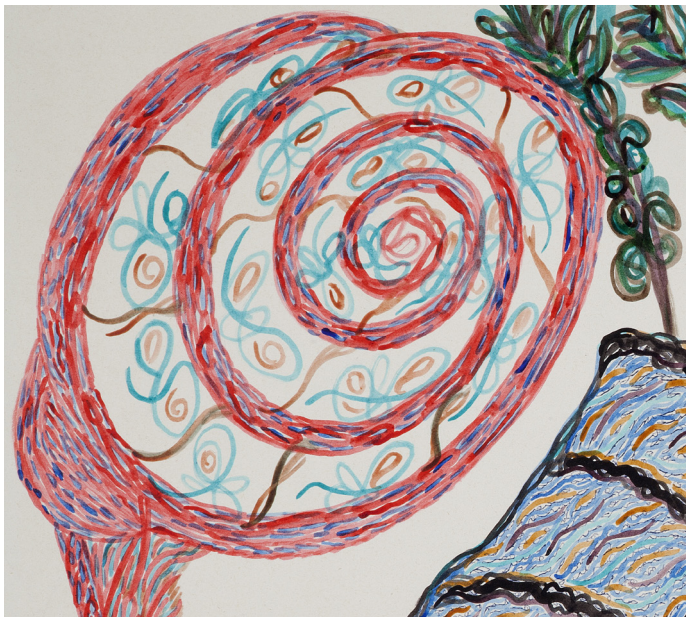
Esta exposición ofrece un diálogo inédito entre las asombrosas obras de Josefa Tolrà y Madge Gill. Dos mujeres vinculadas a los saberes esotéricos y a la metodología del acto creador guiado por el automatismo del trance psíquico: La mano guiada.

La creatividad de las dos artistas está conectada a las espiritualidades utopistas de principios del siglo xx en Europa (espiritismo, teosofía y antroposofía) e integrada en un cristianismo de base social. Su experiencia visionaria se inicia en la comunicación con «seres de luz», las almas, y revierte en una misión de vida que les permite ayudar a quienes lo necesitan a través de dibujos y predicciones, una actividad que les aporta el sosiego interior y la emancipación en su edad más madura. Nunca comercializan sus obras.

Sin formación artística ni literaria, sus creaciones ocupan un más allá de la historia del arte. Ellas recuperan los saberes y la creatividad de las mujeres (dibujos, dietarios, bordados), conectan con la función ancestral y sanadora del arte (producción no comercial), renuncian a la noción de autoría (sólo son médiums), aplican conocimientos esotéricos (astrología, péndulo, magia, lectura del aura, meditación activa) y ofrecen a las generaciones del siglo xxi inspiración para transformar el mundo desde una nueva ola del feminismo.

Ambas coinciden en duelos y procesos creativos, dibujan y bordan en las horas nocturnas, sin modelo ni pausas. Utilizan alfabetos encriptados y sus mensajes son pacifistas, místicos, feministas y científicos. La exposición da comienzo con las obras más ínfimas y corporales, postales y libretas; a continuación, las grandes figuras de los «seres de luz» nos acompañan en un recorrido entre miradas profundas, arquitecturas fractales, caligramas poéticos, espirales cósmicas, tiempos cuánticos, bordados de energía etérea y aliento místico. No hay principio ni fin en esta eterna y humana representación de lo invisible.

Pilar Bonet Julve



Josefa Tolrà. Fundació Josefa Tolrà-Art Visionari



Madge Gill. London Borough of Newham

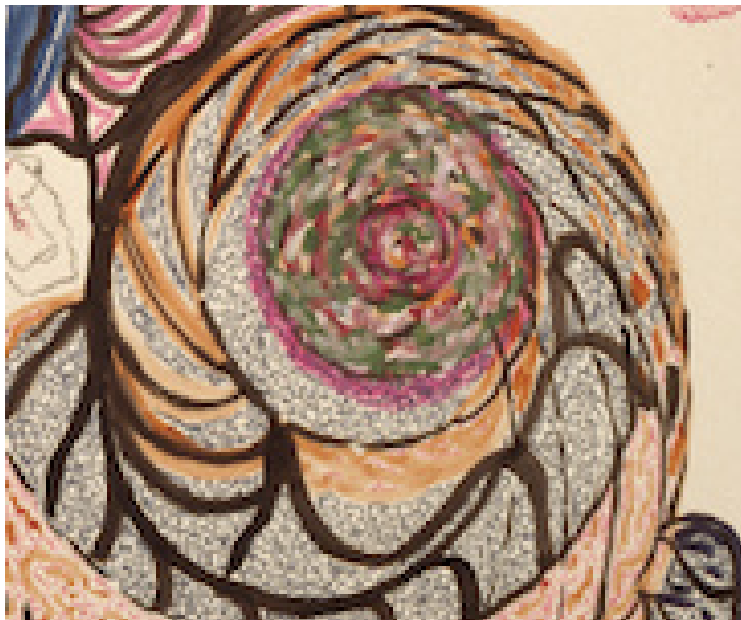
Josefa Tolrà (Cabriels, 1880-1959)

Josefa Tolrà Abril nació el 6 de enero, bajo la constelación de Capricornio. Es la médium y artista catalana más representativa del arte visionario de la primera mitad del siglo xx.

De familia campesina, de joven trabajó en una fábrica donde pudo relacionarse con anarquistas y espiritistas. Casada con Jaume Lladó, tuvo tres hijos: Joan, Maria y Pere. El menor murió en 1924 y el primogénito en un campo de prisioneros al final de la Guerra Civil. Estos duelos la recluyeron en un vacío de depresión, pero nunca recibió atención clínica o medicación.

Se inicia en el dibujo en su madurez y guiada por los espíritus: «Sólo cuando dibujo me siento en paz». El espiritismo y la teosofía le permiten acceder a una trascendencia sanadora. Josefa percibe el aura y se comunica con los muertos, entre ellos el poeta Jacint Verdaguer, el científico Pasteur o la mística Teresa de Jesús. En pocos años realiza centenares de dibujos, ilustra libretas con poemas, novelas o reflexiones científicas y morales. Partiendo de una espiral, el dibujo nos remite a lo etéreo: figuras angélicas, mapas planetarios, jardines del Edén, episodios bíblicos, temas costumbristas y retratos. Los artistas del grupo Dau al Set, en especial Joan Brossa, la visitaron. Firma obras como «Dibujo fuerza fluídica» y su rúbrica.

Su hija Maria se dedicará a su cuidado y compañía, facilitando la actividad creativa de la artista. Josefa Tolrà «desencarnó», en términos espiritistas, a los 79 años. Su legado se presentó en la Biennale di Venezia 2022 y actualmente se encuentra en colecciones y museos internacionales: Museo Nacional del Prado, MACBA, LaM-Lille Métropole Musée d'art moderne, d'art contemporain et d'art brut y Centre Georges Pompidou.



Josefa Tolrà. Genio (fragmento). Museo Nacional del Prado



Josefa Tolrà. Genio (fragmento). Museo Nacional del Prado

Madge Gill (Londres, 1882-1961)

Maude Ethel Eades, más conocida como Madge Gill, nació el 19 de enero bajo la constelación de Capricornio. Es una de las médiums y artistas británicas más representativa del arte visionario de la primera mitad del siglo XX.

Hija ilegítima, su infancia estuvo marcada por el abandono. Con 14 años fue enviada a Canadá como jornalera. De vuelta a Londres trabajó en un hospital mientras residía en casa de su tía Kate, quién la inicia al espiritismo y la astrología. Madge contrajo matrimonio con su primo Thomas Edwin, y tendrá tres hijos: Laurie, Reggie y Bob. La pérdida de Reggie, víctima de la gripe española y más tarde la muerte de Bob, la sumergen en una crisis personal que se agrava con la pérdida de la visión del ojo izquierdo, que debe substituir por una prótesis de cristal. Recibe tratamiento psiquiátrico y se recluye en casa.

En la madurez, a los 40 años, se refugiará en el dibujo, el bordado y la música, mientras mantiene conexión con el mundo espiritista y los seres sutiles. En los dibujos sobre tarjetas postales, papel o rollos de calicó, emergen rostros de mujeres con mirada ausente y bebés de ojos cerrados. Las figuras se ubican entre arquitecturas alegóricas: escaleras, suelos de damero, grutas hacia la luz, cruces, espacios fractales, florescencias siderales, volcanes y planetas. Firma las obras como «Myrninerest», nombre de quien guía su mano.

Su hijo Laurie se dedicará al cuidado y compañía de la madre, facilitando su actividad creativa. Madge Gill «desencarnó», en términos espiritistas, a los 79 años. Actualmente, su legado se encuentra en colecciones y museos internacionales: CAB Lausanne, LaM-Lille Métropole Musée d'art moderne, d'art contemporain et d'art brut, Centre Georges Pompidou y Albertina Museum Wien.

Actividades

CONFERENCIA INAUGURAL

**Gràcias Hilma af Klint y bienvenidas
Josefa Tolrà y Madge Gill.**

A cargo de la comisaria, Pilar Bonet.

La acompañarán Aitor Rey, apoyo curatorial para Madge Gill y Sandra Martínez, apoyo curatorial para Josefa Tolrà.

Presencial, en la sala de la Cúpula

6 de julio, de 18 a 18.45 h

Con invitación

VISITAS COMENTADAS

Visitas comentadas a la exposición a cargo de las educadoras de Fragment. En catalán, castellano y lengua de signos.

Sábados por la mañana, a partir del sábado 15 de julio y hasta el 4 de noviembre, 11.30 h

Con inscripción

VISITA DE AUTORA

**Mujeres Visionarias
y Revuelta Espiritual.**

Visita comentada a la exposición a cargo de la comisaria Pilar Bonet.

30 de septiembre, 11.30 h

Con inscripción

PODCASTS

Diálogos con los espíritus

Cuatro diálogos a dos voces, cuatro conversaciones insospechadas en torno a *La mano guiada* en los que diferentes invitados, miembros del grupo de investigación 'Visionary Women Art', conversarán, durante 10-15 minutos, desde sus respectivos ámbitos, experiencias y conocimientos para ofrecer una mirada transversal que enriquecerá y aportará nuevas perspectivas a la exposición. Entre las participantes hay investigadoras, artistas, profesoras...

Las conversaciones serán en catalán y/o castellano.

Mediums más allá de la historia del arte

Maria José González y Pilar Bonet.
Una historia esotérica del arte en perspectiva de género.

Dos alienígenas en el MNAC

Raisa Maudit y Mery Cuesta.
Creatividades heterodoxas y disidentes desde la magia.

Salir del armario espiritual

Assumpta Bassas y Ester G. Mecías.
¿Porqué en el siglo XXI recuperamos formas de espiritualidad feminista?

Solo cuando dibujo me siento en paz

Alba Sauleda y Marta Miró.
Sobre el poder sanador de la creatividad.

Fechas de emisión:

1 podcast cada dos semanas en julio y agosto, las siguientes semanas:

semanas del 17 y 31 de julio
semanas del 14 y 28 de agosto

MESA REDONDA / CONVERSACIÓN

Conversación circular: ¡El futuro ya ha llegado! Moderada por la comisaria, Pilar Bonet, con Nekane Aramburu, Blanca Arias y Lluís Alabern, para poner en común y profundizar en algunas de los temas que plantea la exposición.

Sábado 4 o domingo 5 de noviembre por la mañana

Con inscripción

TALLERES

Dos talleres para acercarse a la experiencia creativa y vital de Tolrà y Gill, a partir de una actividad participativa conectada a la exposición.

A cargo de la artista Mariona Vilaseca, artista, ioguini y docente doctorada en Bellas Artes. En los últimos años ha diseñado sesiones personalizadas y grupales vinculando arte y espiritualidad, de forma directa, simple y apta para todos los públicos. Su obra incluye dibujo, pintura, fotografía y acciones performativas.

Presenciales, para unas 20 personas

Con inscripción

El dibujo con los ojos cerrados

Domingo 15 de octubre, 11 h: taller dirigido a adultos. Biblioteca Joaquim Folch i Torres

Actividad participativa vinculada a la exposición
La mano guiada.

Iniciaremos la actividad contemplando las obras de las artistas Madge Gill y Josefa Tolrà y seguidamente nos adentraremos en la experiencia, la de la mirada interior.

Mirar, respirar, cerrar los ojos, dibujar

Domingo 29 de octubre, 11 h: taller dirigido a familias con los niños y niñas como protagonistas. Aula taller grande.

Actividad evocadora en torno a la exposición dedicada a Madge Gill y Josefa Tolrà

Se invitará a todos los participantes, en especial a los niños y niñas, a mirar las obras, dedicarles un tiempo, hablar sobre ellas, para seguidamente cerrar los ojos... y dibujar.

LA MANO GUIADA

JOSEFA TOLRÀ 1880 _ 1959

MADGE GILL 1882 _ 1961

Mujeres visionarias

Organiza y produce: Museu Nacional d'Art de Catalunya

Comisaria: Pilar Bonet Julve (Visionary Women Art-Research Group)

Fechas: del 6 de julio al 5 de noviembre de 2023

Lugar: Sala 64 de la colección de arte moderno



Josefa Tolrà. Museo Nacional del Prado

**MUSEU
NACIONAL
D'ART DE
CATALUNYA**

Oficina de prensa
Tel. 93 622 03 60
premsa@museunacional.cat

Parc de Montjuïc
Barcelona
www.museunacional.cat



blog.museunacional.cat

Un Museo comprometido



SR10-004/2023



BIOSPHERE
committed entity



CA-0211-0289



EMAS
CALIFORNIA
ASSOCIATION
OF BUSINESS

*Quadro de bones
que al cel
fara passar
la gran
esperansa*

Josefa Tolrà