



FRANCESC D'A. GALÍ

Francesc d'A. Galí. Cartell de la revista *Veïl / Nou*. Detall, 1915. Col·lecció Josep Galí.

EL MAESTRO INVISIBLE

MUSEU
NACIONAL
D'ART DE
CATALUNYA

Parc de Montjuïc
Barcelona
www.museunacional.cat

Con la colaboración de

MUM/E

Museu Memorial
de l'Exili

DOSSIER
DE PRENSA

Organiza y produce

Museu Nacional d'Art de Catalunya
en colaboración con el MUME, Museu Memorial de l'Exili

Comisario

Albert Mercadé

Fechas

del 20 de mayo al 14 de septiembre de 2025

Espacios

Salas 63 y 64 de arte moderno y
Sala de la Cúpula

FRANCESC D'A. GALÍ EL MAESTRO INVISIBLE

Francesc d'Assís Galí i Fabra (Barcelona, 1880-1965), autor de las pinturas de la cúpula que corona el Palau Nacional, fue una de las figuras más relevantes del arte catalán de la primera mitad del siglo XX. Pintor, dibujante, muralista, cartelista e ilustrador, su obra atraviesa toda la modernidad catalana, del modernismo a la vanguardia. Galí, maestro de toda una generación de artistas, como Joan Miró o Llorens Artigas, optó por jugar un rol invisible trabajando a la sombra de sus discípulos y despreocupándose de su legado.

Esta exposición pretende hacer visible a aquel que se quería oculto. Reivindicar la huella del que no quiso dejar rastro. Al mismo tiempo, explora un capítulo de los orígenes del Museo, en el contexto del gran proyecto de ampliación que tiene como horizonte el centenario de la Exposición Internacional de 1929.

Galí fue precisamente uno de los artistas que más intensamente participó en la Exposición Internacional de Barcelona del 1929. Por encargo de su comisario general, Lluís Plandiura, realizó varios carteles promocionales; junto a Ramon Sarsanedas diseñó el *Paraviento de la Creación*, para el Pavellón de Artistas Reunidos, así como un diorama para la gran exposición *Arte en España*. Pero su obra más notable fue el gran mural de la cúpula central del Palau Nacional en el que plasmó 35 figuras alegóricas de las Bellas Artes, la Ciencia, la Religión y la Tierra. Para pintarlo Galí pasaría más de medio año subido a un andamio precario, a treinta metros de altura.

La muestra supone la revisión de este grupo iconográfico, por primera vez desde que fue

creado. Su interpretación y análisis se aborda a través de las miradas contemporáneas y críticas de expertas y expertos conocedores como Juan Carlos Bejarano, Natàlia Esquinas, Maria Jorquera y Albert Mercadé, para los aspectos historiográficos; y de Pilar Bonet, Eudald Carbo-nell, Ingrid Guardiola y Miquel Missé, por lo que se refiere a los aspectos críticos y culturales.

La exposición incluye una serie de obras, audiovisuales y dispositivos museográficos, a cargo de la dirección creativa que ha trabajado con un grupo de diseñadores y arquitectos, que invitan al visitante a participar y que son un homenaje a las máximas pedagógicas de Francesc d'A. Galí, que en las salidas al Montseny con sus alumnos les pedía que no llevaran instrumentos de trabajo y fueran sólo "equipados con una corona de ojos en la cabeza".

La Guerra Civil truncó la trayectoria artística de Galí. Como Director General de Bellas Artes de la República, fue uno de los responsables de trasladar las obras del Museo del Prado hasta la frontera, en 1938. También él se vió abocado a emprender el exilio, que pasó durante diez años en Londres.

La exposición en el MNAC se complementa con la muestra *Francesc d'A. Galí: exilio y evasión*, que se puede visitar en el Museo del Exilio, MUME, de la Jonquera, entre el 30 de noviembre de 2024 y el 3 de julio de 2025, y que reconstruye el trágico momento de su marcha a Londres y la relación con la pintora surrealista Ithell Colquhoun, que transformará su trayectoria vital y artística.

Un proyecto autoreferencial y en clave de futuro

Más allá de su aportación patrimonial, esta muestra se proyecta en dos líneas de trabajo, ambas en clave de futuro. En primer lugar se insiere en un contexto de trabajo de revisión y análisis de la propia institución y de sus elementos físicos y patrimoniales, que en este caso tiene el correlato en la historia del país. El Museu Nacional fue atravesado, como pocas Instituciones, por una Guerra Civil –a la que ya hemos dedicado diversos proyectos- pero también por exposiciones como la del año 1929, que dió lugar a la creación del Palau y al casquete de la cúpula. El que en un principio es un elemento decorativo histórico, en esta muestra es señalado y pasa a ser un espacio museográfico más de la exposición. La interpretación de su programa iconográfico nos permite revisar de forma crítica aspectos muy diversos,

incluso manifestaciones coloniales bien explícitas, que por otra parte se encuentran a menudo en esta tipología de exposiciones universales, fruto de una mirada pretendidamente cosmopolita.

Estamos ante una *historia de la historia* de la institución, iniciada en los últimos tiempo y que es una línea de fuerza que se desplegará en toda su dimensión con la ampliación del Museo, en la que ya se está trabajando. En definitiva, es preciso situar esta exposición en un marco general más amplio, de manera que el trabajo de investigación y análisis de elementos como la cúpula es, al mismo tiempo, un trabajo de fondo que como institución era necesario realizar.



Francesc d'A. Galí
1903

Textos de sala

Francesc d'A. Galí. El maestro invisible

Francesc d'Assís Galí i Fabra (Barcelona, 1880-1965) fue una de las figuras más relevantes del arte catalán de la primera mitad del siglo XX. Formado junto a Pompeu Fabra, renovó la pedagogía artística catalana durante el *noucentisme*, convirtiéndose en maestro de toda una generación de artistas desde su Escola d'Art –donde formó a Joan Miró o Llorens Artigas– y la Escola Superior dels Bells Oficis de la Mancomunidad de Cataluña.

Galí también desarrolló una fecunda trayectoria artística: como pintor, dibujante, muralista, cartelista e ilustrador. Guiado por Santiago Rusiñol y Alexandre de Riquer, su obra atraviesa la modernidad catalana –el modernismo, el simbolismo, el *noucentisme* y la vanguardia–, realizando obras tan notorias como la cúpula del Palau Nacional o los carteles de la Exposición Internacional de Barcelona de 1929.

A pesar de sus méritos, Galí quiso tener un papel invisible: trabajando a la sombra de sus discípulos, sin autorreconocerse como artista y despreocupándose de su legado. Una condición que el estallido de la Guerra Civil acabó de consolidar. Esta exposición quiere hacer visible la huella de aquel que no quiso dejar rastro.

1. Un pintor d'Els Quatre Gats

Galí se formó en un entorno pedagógico privilegiado. Su padre era catedrático de retórica en la Universidad de Barcelona, y su tío era Pompeu Fabra, con quien convivió hasta los veinte años. Fabra tuvo un papel esencial en su formación intelectual y artística, y lo introdujo en el círculo de Els Quatre Gats. Entabló amistad con Santiago Rusiñol y Ramon Casas, de quienes Galí recibe una clara influencia en sus primeras obras, dentro del realismo expresivo y social propio del cenáculo.

Francesc d'A. Galí
El anarquista
1898
Carbón y pastel sobre papel
Colección Segimon Rovira

Con quince años se inscribe en Llotja, en la misma promoción que Pablo Picasso, y en 1899 en la academia del pintor y decorador Claudi Hoyos, con quien se introducirá en el entorno del Círculo Artístico de Sant Lluc.



2. El momento simbolista

A principios de siglo, la obra de Galí experimenta una transformación hacia un arte de clara evocación simbolista, con elementos goticistas, figuras y paisaje míticos y representaciones religiosas. Alexandre de Riquer jugó un papel clave en ese cambio, desde la maestría que ejerció en su taller-estudio que había abierto a pocos metros del nuevo taller de Galí, detrás del ábside de la catedral de Barcelona, junto con el músico Joan Llongueras y el escritor Manuel de Montoliu.

Francesc d'A. Galí
Cartel para la revista *Vell i Nou*
1915
Cromolitografía sobre papel
Colección Joseph Galí



Riquer fundó una suerte de cofradía medieval, donde jóvenes artistas –Ricard Opisso, Eugeni d'Ors, Josep Triadó– podían aprender los principios prerrafaelitas que el pintor había importado de Londres: el culto a las artes aplicadas, la belleza, la patria, el trabajo, la música, el amor o la naturaleza; valores que asentarán las bases de un ideario *noucentista* que estaba a punto de eclosionar.

3. El pedagogo de toda una época

Galí fue uno de los principales pedagogos de la modernidad artística catalana. Impartió sus enseñanzas primero desde su Escola d'Art (1902-1915) y más tarde, hasta 1923, desde la dirección de la Escola Superior dels Bells Oficis de la Mancomunidad de Cataluña. En sus aulas se formaron muchos de los principales artistas catalanes del periodo de entreguerras: desde los continuadores del *noucentisme* –Josep Aragay, Rafael Solanich, Francesc Vayreda, Manuel Humbert, Rafel Benet, Jaume Mercadé–, hasta representantes de la vanguardia, como Joan Miró, Llorens Artigas o E.C. Ricart, entre otros.

Galí basaba su enseñanza en la formación intelectual y sensible del alumno: en la lectura de clásicos, las audiciones musicales, excursiones por todo el territorio –principalmente el Montseny– y la visita a exposiciones de vanguardia de la Sala Dalmau. Abrió a sus alumnos a las artes decorativas, inventó técnicas de formación avanzadas para desvelar su personalidad artística y los conectó con el contexto identitario de su tiempo.

Pere Català Pic (1898-1971)
Galí con alumnos de la Escola d'Art
1912-1914
Arxiu Nacional de Catalunya.
Fons Foto-Pic (Arxiu Pere Català)



La Escola d'Art y el imaginario *noucentista*

Ubicada en la calle de la Cucurulla de Barcelona, la Escola d'Art Galí se convirtió en la principal escuela de arte difusora de la doctrina *noucentista*: se leía el *Glosari* de Eugeni d'Ors, los clásicos latinos o biografías de artistas del Renacimiento. Los alumnos investigaban sobre las formas y técnicas del pasado artístico catalán, principalmente del barroco (la cerámica popular, la platería, el grabado al boj), poniendo atención en la creación de símbolos populares y nacionales que contrarrestaran la erudición hermética del simbolismo o el individualismo de los pintores modernistas.

Tal y como recordaba Alexandre Cirici i Pellicer, «La Escola d'Art Galí puso en circulación una idea de la Cataluña mediterránea, un poco griega, muy florentina y fuertemente campesina y marinera, y una temática de jóvenes campesinas y mozos con cántaros y agaves, de golondrinas y cestos de fruta, de veleros y campanarios, de un barroquismo que se iba afinando, haciéndose esbelto, en un delicioso manierismo franco y lleno de salud.»

Miró y los ejercicios de tacto

Joan Miró admitió en diferentes ocasiones la importancia que tuvieron los ejercicios de tacto en la Escola d'Art Galí, a la que asistió entre 1912 y 1915. Tal y como se desprende de los dieciocho dibujos donados por el artista a su fundación, el ejercicio consistía en palpar diferentes volúmenes (una patata, una manzana, un rostro, una roca) y con los ojos vendados intentar captar su forma interna. Miró lo recordaba como un método que Galí inventó para él, «incapaz como era de ver un volumen. Nada mejor que desarrollar la memoria intuitiva de las formas para dar sentido a la forma.» Miró también reconoció que aquellos ejercicios fueran el origen de su sentido del volumen y su interés por la escultura.

El paisaje mental

Muchos de los discípulos de Galí –Josep Llorens Artigas, Rafael Benet, Joan Bergós, Joan Miró– recordaban sus ejercicios de paisaje durante las excursiones al Montseny. Tenían que ir sin herramientas de trabajo, «provistos de una corona de ojos en la cabeza», a fin de poder captar la idea mental y esencial del entorno. También era conocida la técnica de pintar o dibujar la naturaleza por masas, fijándose más en «el dintorno» que en el contorno, encontrando por tanteo el orden orgánico de las formas. Valía más insinuar bien, que acabar falsamente. Un método elogiado por Gaudí y asimilado por el joven Miró, los paisajes iniciales de quienes patentizan la investigación del equilibrio entre la forma interna de la naturaleza y «la fuerza misteriosa» por la que confesaba a Artigas que se sentía atraído.

La Escola Superior dels Bells Oficis

En septiembre de 1915 Galí es nombrado director de la Escola Superior dels Bells Oficis: el centro de la Mancomunidad de Cataluña ideado para formar directores de talleres artísticos del país. Galí desarrolló su doctrina pedagógica, orientando a los alumnos a través de los oficios (artes de la tierra, jardín, madera y tapicería) y contratando a profesores de referencia, muchos de ellos procedentes de su escuela: Josep Aragay (cerámica), Joan Bergós/Antoni Puig Gairalt (construcción), Tomàs Aymat (arte textil), Esteve Monegal/Pau Gargallo (escultura), Ramon Sunyer/Jaume Mercadé (joyería), Joan Mirambell/Nicolau Rubió i Tudurí (jardinería), Lluís Bracons (lacado) o Feliu Elias y Joaquim Folch i Torres (historia del arte). Galí impartía la materia de Dibujo y color, y dinamizaba las salidas al Montseny y al Palau de la Música.

Francesc d'A. Galí, pintor; Ramon Sarsanedas Oriol (1896-1987), lacador
Biombo de la Creación
1929

Laca japonesa (urushi), sobre nogal contrachapado y con incrustaciones de oro, nácar y cáscara de huevo
MADB 135344

Museu del Disseny - DHub. Compra, 1970



Entre los más de 500 alumnos que pasaron por la ESBO y la Escola Tècnica d'Oficis d'Art –creada más tarde para la formación de obreros cualificados–, se cuentan artistas como Josep Maria Gol, Marià Espinal, Francesc Domingo o Llorens Artigas (que fue su secretario). La escuela fue el germen de una nueva edad dorada de las artes decorativas en Cataluña y se clausuró con la irrupción de la dictadura de Primo de Ribera, en el marco del llamado caso *Dwelshauvers*.

4. Galí cartelista

Motivado por su ideal de comunicación social de las artes, Galí destacó también como cartelista. Creó carteles a lo largo de toda su trayectoria, con un momento de especial intensidad durante el periodo de entreguerras, cuando se encargó de la comunicación de grandes exposiciones y certámenes. Su estilo incorporó elementos típicos del imaginario *noucentista* –barcos, diosas, golondrinas y flora mediterránea– que con los años trabajó con recursos propios de la vanguardia (síntesis de volúmenes, colores y formas). La exposición de carteles en la Sala Dalmau, prologada por Llorens Artigas, y carteles célebres como los de la Exposición Internacional de 1929 o la orquesta Pau Casals, lo consagraron como uno de los primeros cartelistas de su tiempo.

Francesc d'A. Galí
Exposición Internacional de Barcelona;
Exposición Internacional de Barcelona.
El arte en España
1929
Cromolitografía sobre papel
Museu Nacional d'Art de Catalunya



5. El pintor mediterraneísta

Con la clausura de la Escola Superior dels Bells Oficis, Galí retoma su actividad pictórica: lleva a cabo dos exposiciones en la Sala Parés (1933 y 1935), vuelve a participar en los Salones de Otoño y Primavera, y también en dos ediciones del prestigioso Carnegie Institute de Pittsburgh. Se aplica en una obra de clara evocación mediterránea: escenas ideales con figuras femeninas en un contexto evocativo y marinero. También realiza bodegones, paisajes y escenas de costumbres. En paralelo, Galí satisface diferentes encargos de pintura mural, como el ábside de la Seu Vella de Lleida (de Joan Bergós), la sala de música de la residencia de Ramon Puig Gairalt o el edificio de Correos de Barcelona (de Josep Goday).

Francesc d'A. Galí
La primavera
1931
Óleo sobre tela
Colección particular



«¡Qué hacía falta a los jóvenes de nuestro tiempo sino un hombre así, un hombre que pusiera a sus discípulos en contacto con las cosas del mundo y que buscara en sus espíritus la fuerza que tenía que despertar nuestro arte del presente!»

Josep Aragay, «En Francesc Galí com a mestre», *Vell i Nou*, 15/05/1915

6. La Exposición Internacional de 1929

Galí fue uno de los artistas que más participó a la Exposición Internacional de Barcelona de 1929. Por encargo del comisario general, Lluís Plandiura, elaboró tres carteles promocionales de la exposición, un diorama para la exposición *Arte en España* y diseñó el *Biombo de la creación* con Ramon Sarsanedas, para el Pabellón de Artistas Reunidos. También fue el autor del gran mural para el casquete de la cúpula del Palau Nacional, dedicado a revisar con 35 figuras alegóricas la cultura española en los ámbitos de las bellas artes, la ciencia, la religión y la tierra. Una obra para la que Galí tuvo que pasar más de medio año subido sobre un andamio precario a treinta metros de altura, lo que le provocó pesadillas durante el resto de su vida. Galí se encontraba en su mejor momento artístico: tanto en lo que se refiere a la calidad como a reconocimiento en un contexto que le seguía considerando maestro y referente.

Bartomeu Galí (1910-1989)
Francesc d'A. Galí en el andamio en el momento de la elaboración del mural del Palacio Nacional, 1929
Fotografía publicada a la revista D'Ací i D'Allà, 12/1930
Colección Xavier Galí





Francesc d'A. Galí
Pintures Sala de la Cúpula
MNAC

Espacio Ithell Colquhoun

En 1939 Galí emprende el camino hacia el exilio en Londres, donde mantendrá una intensa relación afectiva con la pintora surrealista Ithell Colquhoun. Aquella experiencia cambiará el signo del arte de Galí para siempre.

Actividades

Conferencia inaugural

Francesc d'A. Galí: el maestro invisible

Martes, 20 de mayo, de 18 h, Cúpula

Conferencia a cargo del comisario de la exposición, Albert Mercadé, historiador, crítico de arte y comisario independiente.

La conferencia explicará los momentos principales de la biografía de Francesc d'Assís Galí, tanto desde el punto de vista de la su tarea pedagógica como desde su vertiente como pintor, poniendo especial énfasis en las creaciones que realizó en el marco de la Exposición Internacional del 1929, el momento culminante de su trayectoria.

Entrada libre y con invitación. Aforo limitado.

Presentación de la exposición, a cargo del comisario

Las claves de la exposición Francesc d'A. Galí. El maestro invisible

Sábado, 31 de mayo, 11.30 h

Incluida en el precio de la entrada. Inscripción previa. Aforo limitado.

Visitas comentadas

Sábados, del 7 de junio al 13 de septiembre

(consultar fechas en la web), 11.30 h, salas exposición. Visitas comentadas a la exposición a cargo de las educadoras de Fragment. En catalán, castellano y llengua de signes.

Incluida en el precio de la entrada a la exposición. Inscripción previa. Aforo limitado.

Taller

El cartel de los disparates

Sábados a partir de junio (consultar fechas en la web), de 17 a 19.30 h, sala Oval

Francesc d'Assís Galí fue un cartelista de primerísimo nivel. En este taller exploraremos las funciones y las finalidades del cartel, para transformarlas y reinventarlas creando nuevos carteles con nuevos eslóganes, mediante la técnica del collage y a partir de los carteles de Galí presentes en la exposición temporal.

Actividad gratuita.

Para todos los públicos

Muestra del fondo Riquer en la Biblioteca Joaquim Folch i Torres

Riquer - Galí. La influencia del taller

Del 20 de mayo al 14 de septiembre, horario de apertura de la biblioteca, vestíbulo de la biblioteca.

La Biblioteca Joaquim Folch i Torres muestra una selección del fondo de Alexandre de Riquer, especialmente pensada a partir de la exposición *Francesc d'Assís Galí. El maestro invisible*. Galí fue amigo de Alexandre de Riquer, dibujante, pintor, grabador, bibliófilo, exlibrista, escritor y poeta. En su taller en la calle de la Freneria, Galí descubrió nuevos horizontes: se alejó del realismo para adentrarse en el simbolismo.

Presentación del *Homenot* de Josep Pla dedicado a Galí

Junio, fecha y hora a concretar, Librería Ona

Presentación del facsímil editado por el MNAC del *Homenot* de Josep Pla dedicado a Francesc d'Assís Galí.

Obras

0. Claudi Hoyos (1875-1905)
Retrato de Francesc d'A. Galí
c. 1899-1900
Óleo sobre tela
Colección Maria Isabel Hoyos Catasus

En paralelo a su paso por Els Quatre Gats, Galí se formó en la academia de Claudi Hoyos i Ayala, tal y como atestigua este retrato del joven Galí realizado por su maestro. Hoyos impartía clases de arte en la Casa de la Canonja, dedicación que compaginaba con su trabajo en la manufactura de muebles Hoyos, Esteve y cía, una de las primeras casas de muebles del movimiento modernista y de imaginería religiosa de Barcelona. Hoyos también destacó como pintor simbolista y fue uno de los fundadores del Círculo Artístico de Sant Lluc, al que Galí, más adelante, estará estrechamente vinculado.



Fig. 0



Fig.3

1. Paleta original de Francesc d'A. Galí
Sin datar
Madera
Colección Xavier Galí



Fig. 1

2. Ramon Casas (1866-1932)
Pompeu Fabra
c. 1900-1902
Carbonet i pastel sobre paper
Donació de l'artista, 1909
Museu Nacional d'Art de Catalunya

Pompeu Fabra era l'oncle de Francesc d'A. Galí i només dotze anys més gran. Tenien un tracte de germans, ja que van viure junts a la torre familiar de la Travessera de Dalt en els anys en què Pompeu elaborà els primers estudis sobre gramàtica catalana. Pompeu va tenir un paper essencial en la formació intel·lectual i artística de Galí, al qual va formar en literatura universal a través dels llibres de l'Ateneu Barcelonès, a més d'introduir-lo al cercle d'Els Quatre Gats, on va conèixer Santiago Rusiñol i Ramon Casas.

3. Francesc d'A. Galí
Home fumant
c. 1897-1900
Carbó sobre paper
Museu Nacional d'Art de Catalunya



Fig. 2

4. Francesc d'A. Galí
Paisatge de Collserola
c. 1900
Oli sobre tela
Col·lecció particular. Cedida per Setdart



Fig. 4

5. Francesc d'A. Galí
 Autorretrato
 c. 1899
Carbón y pastel sobre papel
Reproducción a partir de archivo digital
Ubicación desconocida

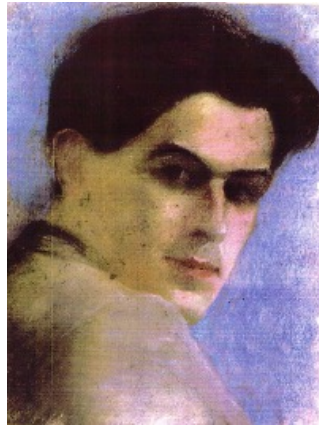


Fig. 5

6. Baltasar Solà Guardiola (18??-1921)
 Interior de la residencia de los padres
 de Francesc d'A. Galí (Anna Fabra i Poch
 y Bartolomé Galí i Claret), con al menos
 dos cuadros de Francesc d'A. Galí
 c. 1900
Fotografía en cianotipia original sobre vidrio
Colección Arxiu Imbert



Fig. 6

8. Pablo Picasso en el número 108 de
 la relación nominal de los alumnos
 matriculados en la Escuela Superior
 de Pintura, Escultura y Grabado de la
 Escuela Oficial de Bellas Artes de Bar-
 celona, del curso 1895-1896.
Reial Acadèmia Catalana de Belles Arts
de Sant Jordi

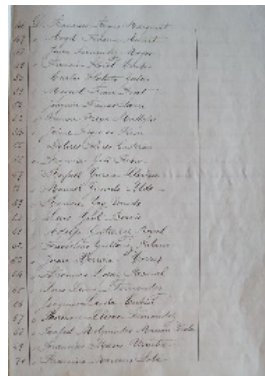


Fig. 7

9. Bartomeu Galí i Claret, padre de
 Francesc d'A. Galí
 c. 1875
Colección Xavier Galí

Fotografía de la postal enviada a Anna
 Fabra i Poch, dedicada: «A Anita Fabra.
 En testimonio de eterno cariño. Barto-
 meu Galí Claret». Natural de Campro-
 don, Bartomeu Galí i Claret (1850-1902)
 fue un eminente pedagogo que pro-
 tagonizó la renovación de los centros
 escolares de Barcelona de la segunda
 mitad del siglo XIX. Formado en la Uni-
 versidad de Barcelona, donde ejercía la
 cátedra de latín y retórica, también fue
 fundador de la escuela Politécnica, que
 dirigió con su cuñado Pompeu Fabra.

10. Francesc d'A. Galí
 El vaquero y los músicos
 c. 1897-1900
Dibujo y pastel sobre papel
Reproducción a partir de archivo digital
Ubicación desconocida

11. Francesc d'A. Galí
 Antoni Utrillo
 1912
Carbón sobre papel
Palau Antiguitats, Barcelona

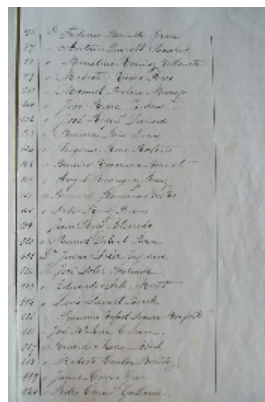


Fig. 8

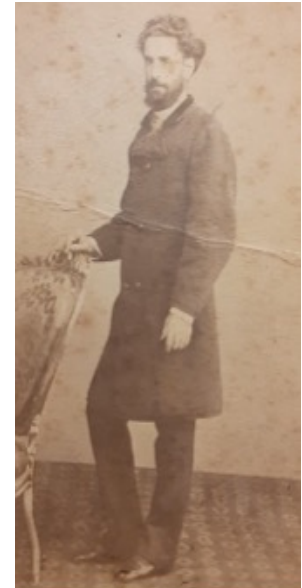


Fig. 9



Fig. 10



Fig. 11

12. Francesc d'A. Galí
 Retrato de Joan Llongueras
 c. 1900
 Óleo sobre tela
 Colección Família Trias Llongueras

Joan Llongueras i Badia (Barcelona, 1880-1953) fue un importante compositor y pedagogo musical, fundador del Instituto Catalán del Ritmo y la Plástica, en el Orfeó Català, en 1912. Fue íntimo amigo de juventud de Francesc d'A. Galí, con quien compartió taller, primero en la calle de Sant Pere Més Alt, y, a partir de 1899, junto a Manuel de Montoliu, en la calle Trompetes de Jaume I. También los unía un vínculo familiar, dado que Llongueras se casó con Mercè Galí Fabra, hermana del pintor. Para inmortalizar el enlace, Galí realizó este retrato de grandes dimensiones de Llongueras en el claustro de la catedral de Barcelona.



Fig.12

13. Francesc d'A. Galí
 San Jorge
 c. 1902
 Tinta sobre papel
 Colección Iu Galí Font, besnet de Francesc d'A. Galí

Con toda probabilidad, la obra corresponde a *San Jorge*, presentada en la exposición colectiva en el Círculo Artístico de Sant Lluc en 1902.

14. Alexandre de Riquer (1856-1920)
 Recordatorio de Leonor Oñós, madre de Apel·les Mestres
 1904
 Tinta a la pluma y pincel sobre cartulina
 Museu Nacional d'Art de Catalunya

Alexandre de Riquer fue una de las figuras que más influyó a Francesc d'A. Galí en sus años de formación. Frecuentó su estudio de la calle de la Freneria, inaugurado en 1900 con el objetivo de crear un taller de grabado en pleno corazón del barrio gótico barcelonés. Riquer había aprendido las técnicas del aguafuerte durante su estancia en Londres en 1894, junto a artistas prerrafaelitas como Robert Anning Bell. Desde su cofradía-taller de la Freneria, y a través de su copiosa obra gráfica de principios de siglo, Riquer difundía también los valores del movimiento simbolista inglés, basados en el triunfo de los ideales de belleza y espiritualidad sobre la realidad mundana.



Fig.13



Fig.14

15. Francesc d'A. Galí
Paisaje con montaña Nevada
c. 1902
Óleo sobre tela
Colección Joan Bergós Massó

Se trata del primer paisaje de Galí dedicado al Montseny. Fue presentado en una exposición colectiva en el Círculo Artístico de Sant Lluç en 1902, junto con un dibujo dedicado a san Jorge.

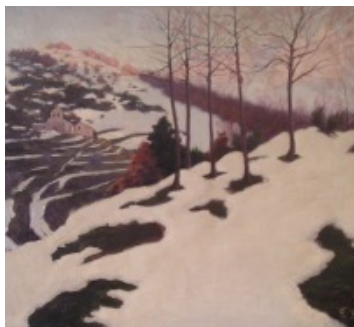


Fig. 15



Fig. 18

16. Baltasar Solà Guardiola (18??-1921)
Fotografía familiar
c. 1899
Facsímil a partir de clisé original de vidrio
Colección Arxiu Imbert

Esta fotografía fue tomada en la terraza del taller de Francesc d'A. Galí, en la calle Trompetes de Jaume I. Podemos observar, de izquierda a derecha, de pie: al matrimonio Montserrat Galí Fabra i Joan Llongueras Badia, una persona desconocida y Francesc d'A. Galí; sentados: Carolina Poch Martí, Carolina Galí Fabra y Anna Fabra i Poch con un niño desconocido.



Fig. 16



Fig. 19

17. Baltasar Solà Guardiola (18??-1921)
Francesc d'A. Galí
1903
Facsímil a partir de clisé original de vidrio
Colección Arxiu Imbert



Fig. 17



Fig. 20

19. Baltasar Solà Guardiola (18??-1921)
El músico Joan Llongueras
1903
Facsímil a partir de clisé original de vidrio
Colección Arxiu Imbert

20. Baltasar Solà Guardiola (18??-1921)
Los cuatro hermanos Galí. De izquierda a derecha: Francesc, Carolina, Montserrat con su hija Carolina, y la madre, Anna Fabra i Poch, con Josep. La sombra en el suelo es la del autor de la fotografía.
1903
Facsímil a partir de clisé original de vidrio
Colección Arxiu Imbert



Fig. 21

21. Francesc d'A. Galí
Dibujo prerrafaelita y carta de amor romántico a Mercè Figueras
c. 1903
Tinta sobre papel
Colección Xavier Galí

22. Francesc d'A. Galí
Ilustración de la partitura *La dama d'Aragó* dentro de *Cançons populars catalanes* de Joan Guasch (canción XXVII, vol. 1)
Barcelona, 1901
Litografía sobre papel
Biblioteca de Catalunya. Barcelona

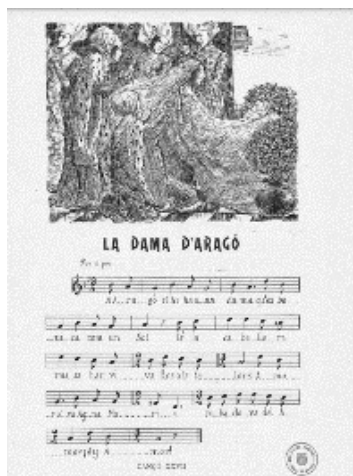


Fig. 22

23. *The Studio: an illustrated magazine of fine and applied art*, Londres, 1893, I
Biblioteca Joaquim Folch i Torres
Museu Nacional d'Art de Catalunya

Gracias a su relación con Alexandre de Riquer, Galí tuvo acceso a su biblioteca personal, hoy depositada en el Museu Nacional d'Art de Catalunya, provista de muchos títulos de incunables procredentes de Inglaterra. Riquer motivó a sus seguidores a leer revistas como *The Studio*, dedicadas al arte prerrafaelita y al movimiento Arts and Crafts, con la promoción de valores como la belleza, el idealismo colectivo, la pureza, el amor o la naturaleza.

24. Manuel de Montoliu (1877-1961)
Nova primavera, poema líric. *Primeres poesies*, Barcelona, 1901
Biblioteca de Catalunya. Barcelona

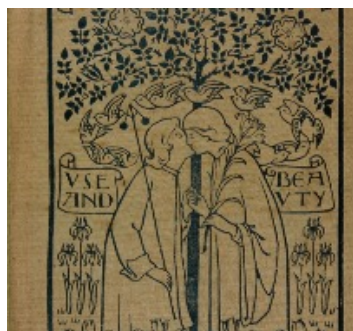


Fig. 23

El escritor y humanista Manuel de Montoliu fue compañero de taller de Francesc d'A. Galí junto al músico Joan Llongueras, en el estudio de la calle Trompetes de Jaume I. En 1901 Montoliu publicó su primer poemario (*Nova primavera*, poema líric. *Primeres poesies*). En esta recopilación, el titulado «Himne», estaba dedicado a los tres amigos: «En record de la inauguració del nostre taller. 9 d'abril del 1900» y escrito bajo el influjo prerrafaelita. El poema dice así: «Com tres àligues daurades / que lliure vol / que traspassen les boirades / per mirar enamorades / la llum del sol.»

25. Francesc d'A. Galí
Retrato de Josep Carner
c. 1905
Lápiz sobre papel
Reproducción a partir de archivo digital
Ubicación desconocida

Galí trabó amistad con Josep Carner en la Casa de la Canonja, a principios del siglo XX. El poeta le escribió el opúsculo promocional de la Escola d'Art Galí, y también usó su taller de la calle Trompetes de Jaume I como sede editorial de la revista Catalunya. Galí le hizo un retrato de gran calidad que, desgraciadamente, se quemó en un incendio en el domicilio del poeta en Le Havre.

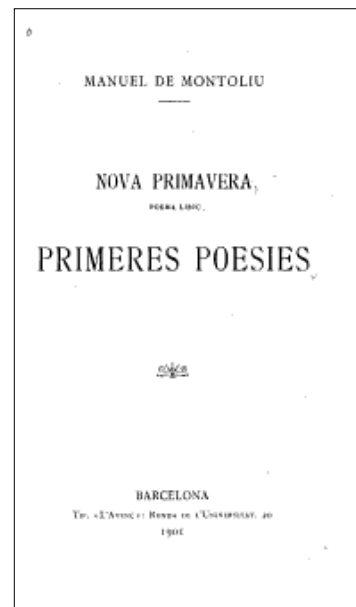


Fig. 24



Fig. 25

26. Cubierta de *Catalunya: Revista literària quinzenal*
 Barcelona, 01/1903, núm. 37
 Biblioteca de Catalunya. Barcelona

Dirigida por Josep Carner, la revista *Catalunya* (1903-1905) fue una publicación importante para conocer el momento literario de transición entre el modernismo y el *noucentisme*. Agrupó a personalidades de diferentes generaciones, tanto las más jóvenes (d'Ors, Pujols), como las más consolidadas (Rusiñol, Ruyra, Maragall). Uno de los puntos de encuentro de la revista fue el taller de Galí, Llongueras y Montoliu, los tres colaboradores.



Fig. 26

27. Francesc d'A. Galí
 Cartel de las fiestas de primavera de Barcelona
 1910
 Litografía sobre papel
 Arxiu Històric de la Ciutat de Barcelona

28. Francesc d'A. Galí
 Alegoría de la caza
 1915
 Carboncillo y pintura sobre papel
 Colección Joan Bergós Massó

Firmado y dedicado: «A la familia Bergós, a quien el amor los hace indistintos, como el fuego dentro del fuego.»

29. Francesc d'A. Galí
 Cartel para la revista *Vell i Nou*
 1915
 Cromolitografía sobre papel
 Colección Joseph Galí

30. Francesc d'A. Galí
 Emblema original de la Associació de Música de Cambra
 1914
 Tinta y gouache sobre papel
 Colección Xavier Galí

En la Escola d'Art de Francesc Galí la música tenía un papel central en la acción pedagógica, y por eso se vinculó a l'Associació de Música de Cambra de Barcelona, de la que Galí realizó el logotipo. Un grupo de jóvenes aficionados fundó la asociación en 1913, y mantuvo su actividad hasta el estallido de la Guerra Civil. Enric Granados o Pau Casals fueron algunos de sus directores y en ella tocaron músicos como Ravel, Schönberg, Bartók, Stravinski, Prokófiev, Falla o Gerhard.

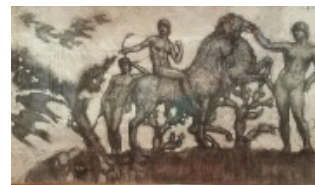


Fig. 28



Fig. 29



Fig. 27



Fig. 30

31. Francesc d'A. Galí
 Francesc d'A. Galí
 Cubierta del *Primer llibre de poemes*
 de Josep Maria de Sagarra
 Barcelona, 1914
Biblioteca de Catalunya. Barcelona

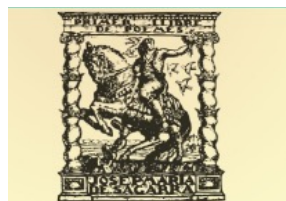


Fig. 31

32. Joan Mirambell (1892-1983)
 Cubierta de *El mal caçador*
 de Josep Maria de Sagarra
 Barcelona, 1916
Biblioteca de Catalunya. Barcelona



Fig. 32

33. Josep Aragay (1889-1973)
 Cubierta de *Poemes del port*
 de Josep Maria López Picó
 1912
Biblioteca de Catalunya. Barcelona

34. Francesc d'A. Galí
 Cubierta de la revista *Vell i Nou*
 Barcelona, 15/05/1915
Biblioteca de Catalunya. Barcelona

La revista *Vell i Nou* dedicó un número a Francesc d'A. Galí, y usó como cubierta una de sus pinturas más conocidas hasta el momento, hoy desaparecida: *Excelsior*, de 1910, de la antigua colección Plandiura.

35. Cubierta de la revista *La Veu de Catalunya*
 Barcelona, 21/09/1904
Arxiu Històric de la Ciutat de Barcelona

Anuncio: «Escola d'art Francesch de A. Galí. Lliçons de Dibuix i Pintura. Historia d'Art, Vida d'Artistes, Element de Perspectiva. Classes per a obrers y especials pera senyoretas [sic]. Carrer Cucurulla, 4, 2on.»

36. Rafael Benet (1889-1979), «Francesc d'A. Galí», *D'Ací i D'Allà*, Barcelona, 08/1924, p. 66
Biblioteca de Catalunya. Barcelona

37. Eugeni d'Ors (1881-1954), *Glosari*, Barcelona, 1907
Biblioteca de Catalunya. Barcelona

Las clases de la Escola d'Art Galí tenían un fuerte componente humanístico y, a menudo, Eugeni d'Ors la visitaba para leer y comentar su *Glosari* en las páginas de *La Veu de Catalunya*.

38. Josep Aragay (1889-1973)
 Cubierta del *Almanach dels noucentistes*
 Barcelona, 1911
Biblioteca de Catalunya. Barcelona



Fig. 34



Fig. 35



Fig. 36



Fig. 33

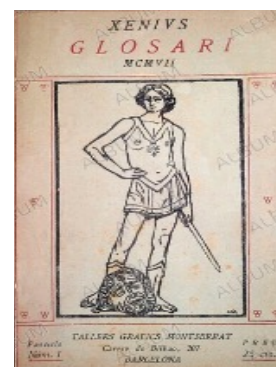


Fig. 37

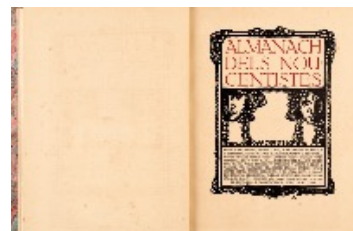


Fig. 38

39. Francesc d'A. Galí
Sin título
c. 1910
Sanguina con toques blancos de plomo
Colección particular



Fig. 39

40. Francesc d'A. Galí
Retrato de Lluís Plandiura
c. 1906
Ubicación desconocida
Reproducción a partir de archivo digital
Arxiu fotogràfic de Barcelona



Fig. 47

41 – 46.
Sin título (Ejercicio de tacto)
c. 1912
Carboncillo sobre papel
Fundació Joan Miró, Barcelona



Fig. 40

47. Joan Miró (1893-1983)
Mas d'en Poca
1914
Óleo sobre tela
Fundació Joan Miró, Barcelona



Fig. 48

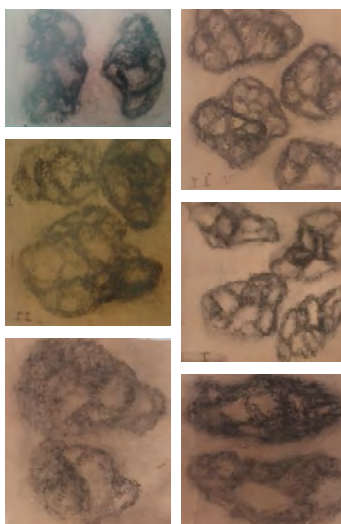
Del Miró discípulo de Galí se conservan varias anécdotas, como la de Llorens Artigas: «Un día, mientras Galí daba una clase, oyó ajetreo y fue a ver qué pasaba. Eran unos alumnos que criticaban lo que estaba haciendo Miró. Galí les dijo: “Dejadlo, que sabe lo que hace”». Más tarde, Miró, hablando sobre su obra, explicaría: «Me he sentido atraído por una fuerza misteriosa, y yo me dejo llevar. Eso es muy importante. Es el todo.» Las pinturas de paisaje de aquellos años muestran el esfuerzo de Miró por encontrar lo que le distinguiría: el equilibrio entre la forma interna de los objetos y la plasmación de su fuerza subjetiva.

48. Francesc d'A. Galí
Sin título (troncos de árbol)
Sin datar
Lápiz sobre papel
Colección Xavier Galí



Fig. 49

49. Francesc d'A. Galí
Sin título (árboles)
Sin datar
Lápiz sobre papel
Colección Xavier Galí



Figs. 41 – 46

50. Francesc d'A. Galí
Sin título (roca)
Sin datar
Lápiz sobre papel
Colección Xavier Galí



Fig. 50

51. Francesc d'A. Galí
Sin título (troncos)
Sin datar
Lápiz sobre papel
Colección Xavier Galí



Fig. 51

52. Joan Miró (1893-1983)
Dibujo preparatorio de *La casa de la palmera*
Sin datar
Lápiz de grafito sobre papel
Fundació Joan Miró, Barcelona



Fig. 54

53. Pere Català Pic (1898-1971)
Galí con alumnos de la Escola d'Art
1912-1914
Arxiu Nacional de Catalunya. Fons Foto-Pic (Arxiu Pere Català)



Fig. 52

Reproducciones de fotografías familiares y personales de Lola Anglada. Fotografía tomada, probablemente, en la azotea de la escuela, en la calle de la Cucurulla. Podemos ver, de izquierda a derecha, detrás: Josep Maria Gol, Eduard Vergez, Ramon Sunyer, Lola Anglada, Carme Vich; debajo: Joan Miró, Francesc Galí y Bartomeu Ferrà (primo de Miró).

54. Pere Català Pic (1889-1970)
Galí con alumnos de la Escola d'Art
1912-1914
Arxiu Nacional de Catalunya. Fons Foto-Pic (Arxiu Pere Català)



Fig. 53

Reproducciones de fotografías familiares y personales de Lola Anglada. Fotografía tomada, probablemente, en la azotea de la escuela, en la calle de la Cucurulla. Podemos ver, de izquierda a derecha, Josep Maria Gol, Eduard Vergez, Ramon Sunyer, Lola Anglada, Carme Vich, Francesc Galí, Bartomeu Ferrà y Joan Miró.

55. Carta de Joan Miró a la familia de Francesc d'A. Galí con motivo de su muerte
X/1965

Tinta sobre papel

Propiedad de la familia Galí

«Amigos todos, De todo corazón os envío mi más profundo pésame. ¡Todos sabíais cómo yo quería y admiraba y veneraba a vuestro padre y abuelo! / ¡No solo yo le debía mucho y mucho, si no también una generación de Cataluña que más tarde irradió en otra juventud! Le debía la enseñanza de la dignidad del hombre y del artista, más allá de especialidades estéticas. / Por eso Cataluña le es deudora como todos nosotros. / Yo me encontraba en Mont-Roig, allí me llegan las noticias con mucho retraso. Cuando se le hizo el homenaje en el Colegio de Arquitectos de Barcelona, el avión que yo había tomado tuvo un vuelo muy accidentado, eso me impidió también abrazarlo ese día, como yo tanto hubiera querido. Al desearos a todos mucho coraje os envío un fuerte abrazo. Miró»

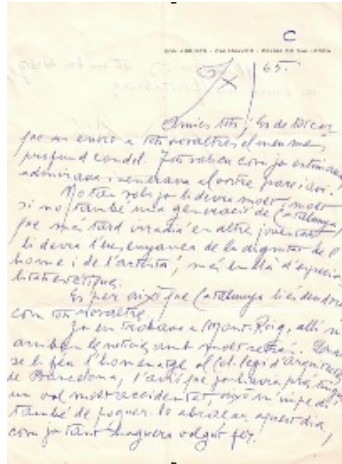


Fig. 55



Fig. 57



Fig. 58

56. Joan Miró (1893-1983)

Sin título

c. 1965

Acuarela y dibujo sobre papel

Colección Francesc Galí i Bohera

Dedicado: «Para Francesc d'A. Galí, con la devoción y afecto de Miró.»



Fig. 56

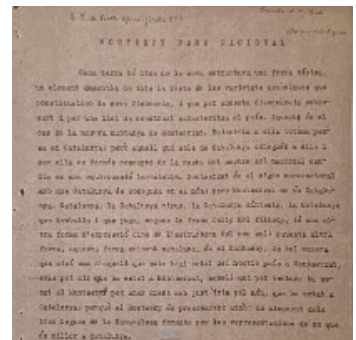


Fig. 59

57. Josep Llorens Artigas y Francesc d'A. Galí en el Montseny

c. 1921

Reproducción a partir de archivo digital
Antigua colección Martorell Solanich

58. Francesc d'A. Galí con sus alumnos
c. 1920

Reproducción a partir de archivo digital
Colección particular

Fotografía tomada en el Montseny (probablemente en la ermita de Sant Marçal). Podemos ver, en el centro, a Francesc d'A. Galí y, a su izquierda, a Josep Llorens Artigas.

59. Francesc d'A. Galí i Josep Llorens Artigas (1892-1980)

Escuela Superior dels Bells Oficis.

Documento previo a los trámites de declaración del Montseny como Parque Nacional de Cataluña.

Creación del Patronato, 1918. Fondo: Patronat de la Muntanya del Montseny (CAT AGDB S-473, exp. 1)

1918

Arxiu General de la Diputació de Barcelona

60. Josep Llorens Artigas (1892-1890)
 Plato
 c. 1923
Cerámica mayólica monocroma con azul cobalto
Colección Masia Museu Serra

En 1914, Josep Llorens Artigas fue uno de los últimos alumnos en la Escola d'Art Galí, y uno de los primeros de la Escola Superior dels Bells Oficis, dirigida por Galí desde 1915. En la ESBO siguió las clases de cerámica de Francesc Quer, Antoni Serra y Josep Aragay, y, más adelante, sería secretario de la Escola Tècnica d'Oficis d'Art.



Fig. 60



Fig. 62

61. Josep Aragay (1889-1973)
 Jarrón elaborado con los alumnos de la Escola Superior dels Bells Oficis
 1923
Cerámica policromada
Fons Historicoartístic de la Diputació de Barcelona

Josep Aragay fue uno de los discípulos más fieles de Galí. Se formó en la Escola d'Art y en la Escola Superior ejerció de profesor de cerámica, junto con Antoni Serra y Francesc Quer. Con este último colaboró intensamente y expusieron juntos en las Galerías Laietanes en 1915. En 1917, después de un viaje a Italia, recibió el encargo de la fuente de santa Ana del portal de l'Àngel de Barcelona, a través de un estilo que retomaba las formas de la cerámica popular catalana.



Fig. 61

62. Josep Llorens Artigas (1892-1890)
 Josep Maria Gol (1897-1980)
 Vasos
 1920
Vidrio
Colección particular

Josep Maria Gol fue alumno de Francesc d'A. Galí tanto en la Escola d'Art como en la Escola Superior dels Bells Oficis. En la Escola se formó en cerámica y destacó como esmaltador de vidrio, con algunas de las piezas más exitosas en este género dentro de las artes decorativas modernas. Tuvo como compañero de escuela a Josep Llorens Artigas, con quien colaboró en diferentes ocasiones, como estos vasos esmaltados con formas cubistas.

63. Pau Gargallo (1881-1934)

Maternidad

1922

Arcilla

Donació d'Àngel Ferrant i Maria

Ferrant, a través de la vídua de Xavier

Vidal de Llobatera, 1965

Museu Nacional d'Art de Catalunya

Pau Gargallo fue profesor de escultura repujada de la Escola Superior dels Bells Oficis entre 1920 y 1923, momento en que también realiza algunas de las obras destacadas de su trayectoria, como *Violinista* o *Maternitat*. La asignatura de escultura era una de las centrales del programa de la escuela, junto con dibujo y color, y la seguían los alumnos de los itinerarios de Artes de la Madera y Artes de la Tierra.



Fig. 63

64. Lluís Bracons (1892-1961), lacat

Pere Brugués, esmaltat de vidre

Francesc d'A. Galí, dibuix

El nacimiento de Venus

1926

Urushi sobre fusta amb incrustacions

de nacre i perles

Joyería Gracia

Lluís Bracons i Sunyer fue un grabador y lacador catalán. Después de dedicarse al exlibris, aprendió la técnica de la laca japonesa con Jean Dunand, en París. Como profesor de la Escola Superior dels Bells Oficis, enseñó la técnica de lacar a sus discípulos, entre los que se encontraban Pere Brugués, Ramon Sarsanedas, Valeri Corberó y Enriqueta Pascual Benigani, con quien se casó. Bracons llevó a cabo diferentes colaboraciones con Galí, como este plafón sobre madera para la Joyería Palou del paseo de Gràcia de Barcelona.



Fig. 64

65, 66. Francesc Vayreda (1843-1894)

Jaume Mercadé (1889-1967)

Niña con cesta de flores y

Niña con cesta

1917

Plata de ley

Colección Jaume Mercadé Gallés

Francesc Vayreda fue un pintor catalán, hijo del paisajista Joaquim Vayreda. Cursó estudios en la Escola d'Art Galí entre 1906 y 1908, donde entabló amistad con otros discípulos como Ignasi Mallol o Jaume Mercadé. Con este último, en 1917, colaboraron en una colección de colgantes, de clara evocación *noucentista*.



Figs. 65, 66

67. Enric Cristòfor Ricart (1893-1960)
 Hoja 9 de [Pruebas de ensayo]
 1918
Grabados en boj sobre papel
 Biblioteca Museu Víctor Balaguer. Vilanova i la Geltrú

El pintor y grabador Enric Cristòfor Ricart se formó en la Escuela de Arte Galí y desde 1915 también fue alumno de la Escola Superior dels Bells Oficis, donde aprendió el arte del grabado al boj. Ya desde sus primeros trabajos, abordó una temática popular repleta de símbolos y tradiciones catalanas, a partir de un estilo mediterráneo al que aplicó, de manera temprana, recursos de la plástica cubistizante.

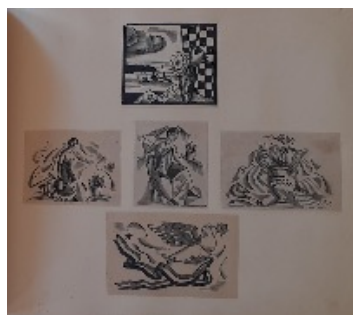


Fig. 67

68. Manuel Humbert (1890-1975)
 Exposición de arte de primavera
 1921
Cromolitografía sobre papel
 Museu Nacional d'Art Catalunya

El pintor Manuel Humbert fue discípulo de Francesc de A. Galí en la Escola d'Art. En 1921, maestro y discípulo se presentaron al concurso para el cartel de la Exposición de arte de primavera: Galí quedó en primer lugar y Humbert, en segundo. Aun así, la propuesta de Humbert era tan sutil e icónica, que también fue adquirida por los organizadores. Con esta obra nos añadimos a la conmemoración del cincuentenario de la muerte del artista.



Fig. 68

69. Francesc Domingo (1893-1974)
 Hombres en el campo. Boceto para el grupo de cerámica en baldosas
 1915-1918
Lápiz sobre papel
 Colección Natàlia Barenys

Según el *Homenot* de Josep Pla dedicado a Galí, el pintor Francesc Domingo i Segura (Barcelona, 1893 – São Paulo, 1974) formó parte de la primera promoción de la Escola Superior dels Bells Oficis, bajo la dirección de Francesc Galí. Así lo probarían las diferentes cerámicas firmadas por el artista entre 1915 y 1918, entre las que se encuentra el ciclo en baldosa *Hombres en el campo*. Domingo tomaba apuntes de los campesinos del entorno rural de la población de Sant Just, y después se servía de ellos como base para las figuras de las cerámicas noucentistes o en futuros retratos. Como Llorens Artigas, Domingo siguió el ciclo de enseñanza de Artes de la Tierra, del ESBO, guiado por Francesc Quer, director de arte de la fábrica de cerámica Pujol i Baussis de Esplugues de Llobregat, e iniciador de otros artistas en el arte de la cerámica, como por ejemplo Manuel Humbert o Xavier Nogués.



Fig. 69

70. Tomàs Aymat (1891-1944)

Francesc d'A. Galí, dibujo

Tapiz

1919

*Hilado de algodón y trama de yute
tejido en telar manual*

M. Rosa Santaugènia, vda. de Tayà

Primer tejido realizado por Tomàs Aymat en la Escola Superior dels Bells Oficis, que contó con la colaboración de Francesc d'A. Galí. Fue encargado por los hermanos Ricard y Antoni Tayà, propietarios de la empresa Tayà, una de las más importantes en el sector de los barcos mercantes y de pasajeros. El tejido lleva dos escudos pequeños de la empresa Tayà (la T en forma de ancla). Ricard Tayà era mecenas, amigo de artistas como Casas, Rusiñol, Pau Casals o Nonell.



Fig. 70



Fig. 74

71. Clase de tapicería en la Escola Superior dels Bells Oficis de Barcelona. Tras los telares, de pie y de izquierda a derecha: Tomàs Aymat y Francesc d'A. Galí.

1918

© 2023 Institut Amatller d'Art Hispànic - im. 05751036 (foto MAS C-05482 / 1918)



Fig. 71

72. Plano con la representación de la Escola Superior dels Bells Oficis (edificio J) dentro del complejo de la Universitat Industrial de la Mancomunitat de Catalunya.

Publicat a Mancomunitat de Catalunya, L'obra realitzada. Anys 1914-1923, Barcelona, 08/1923 (p. 268).

Biblioteca de Reserva de la Diputació de Barcelona i Centre de Documentació de l'Arxiu General (CAT AGDB M-3-171).

Arxiu General de la Diputació de Barcelona (AGDB)

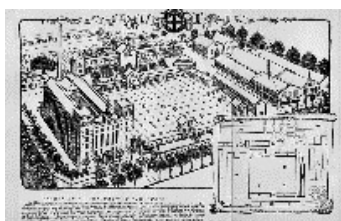


Fig. 72

73. Francesc d'A. Galí, nuevo director de la Escola Superior dels Bells Oficis de Barcelona, junto a Enric Prat de la Riba, presidente de la Mancomunitat y de la Diputación de Barcelona, en la inauguración de la Escola Superior dels Bells Oficis.

Octubre de 1915

Arxiu Nacional de Catalunya. Fons Brangulí (fotògrafs)



Fig. 73

74. Escola Industrial. Aula de la sección de escultura

1916

© 2024 Institut Amatller d'Art Hispànic - im. 05751037 (foto MAS C-13979 / 1916)

75. Llorens Artigas, Pau Gargallo y Rafael Solanich en l'Escola Superior dels Bells Oficis
1916
Fuente desconocida
Reproducción a partir de archivo digital



Fig. 75

76. Biblioteca del Consejo de Pedagogía. Al fondo, el cartel de Francesc d'A. Galí; *Guerra a las moscas!*
1916
© 2013 Institut Amatller d'Art Hispànic - im. 05174004 (foto Mas C-13978 / 1916)



Fig. 76

77. Los hornos de cerámica de la Escola Superior dels Bells Oficis
c. 1920
Publicat a Mancomunitat de Catalunya, L'obra realitzada. Anys 1914-1923. Barcelona, 08/1923. Làmines interiors. Arxiu General de la Diputació de Barcelona (AGDB)



Fig. 77

78. Francesc d'A. Galí
Ninfa soplando. Esbozo para el fresco *Nacimiento de Venus*, del edificio de Correos de Barcelona
1928
Lápiz sobre papel
Colección Antoni Plandolit

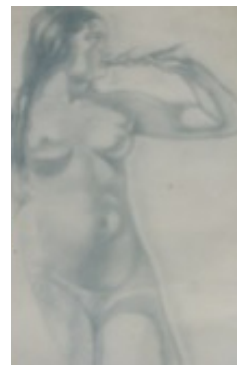


Fig. 78

79. Francesc d'A. Galí
El nacimiento de Venus
Barcelona, 1928
Pintura al fresco
Museu Nacional d'Art de Catalunya

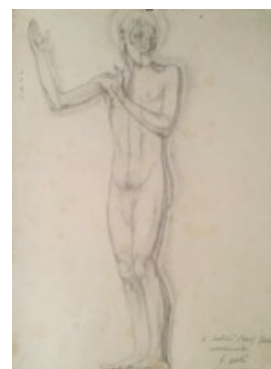


Fig. 80

Por encargo de Lluís Plandiura, Galí realizó un medallón alegórico en homenaje a la comunicación marítima para el vestíbulo del edificio de Correos, de Josep Goday.

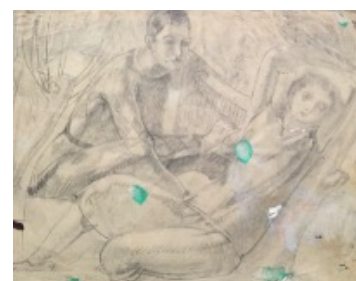


Fig. 81

80. Francesc d'A. Galí
Profeta Joel
1924
Lápiz sobre papel
Família Cervelló Casanova

Esbozo para el fresco de la cúpula del ábside de la Seo Nueva de Lleida, edificio del arquitecto Joan Bergós i Massó (Lleida, 1894 - Barcelona, 1974). Bergós había sido uno de los discípulos arquitectos de la Escola d'Art, y también, más adelante, profesor de Arte en madera de la Escola Superior dels Bells Oficis.



Fig. 79

81. Francesc d'A. Galí
Dibujo preparatorio para el fresco de la residencia de Ramon Puig Gairalt
1928
Lápiz sobre papel
Família Cervelló Casanova

82. Francesc d'A. Galí
Frescos de la Sala de la Música de
la residència de Ramon Puig Gairalt,
detalle
1928
Foto: Marta Cervelló Casanova



Fig. 82

El arquitecto Ramon Puig Gairalt (Hospitalet de Llobregat, 1886 – Barcelona, 1937), discípulo en la Escola d'Art y colaborador en la Escola Superior dels Bells Oficis, encargó a Francesc d'A. Galí las pinturas murales al fresco para la sala de la música de su residencia en Sarrià. El conjunto está dedicado a 4 ámbitos de la música: la clásica, la popular, la religiosa y la amorosa.



Fig. 83

83. Asociación Les Arts i els Artistes
c. 1927
© 2024 Institut Amatller d'Art Hispànic - im. 05751035 (foto Gudiol-34949/1955) Foto R. Areñas c. 1927

Grupo de la asociación Les Arts i els Artistes. Sentados de izquierda a derecha: Josep Dunyac, Domènec Carles, Francesc d'A. Galí, Joan Colom, Iu Pascual y Josep Mompou; de pie de izquierda a derecha: Enric Casanovas, Pere Ynglada, Francesc Labarta, Francesc Vayreda, Josep Vialdomat, Jaume Guàrdia, Xavier Nogués, Manuel Humbert, Rafael Benet, Jaume Mercadé y Marià-Antoni Espinal; tercera fila: Joan Serra y Ricart Canals.

84. Llorens Artigas (1892-1980)
Invitación de la exposición de carteles de Francesc d'A. Galí en la Sala Dalmau, con texto y fotocomposición de Llorens Artigas.
Barcelona, 1926
Biblioteca de Catalunya. Barcelona



Fig. 84

85. Francesc d'A. Galí
¡Guerra a las moscas! Laboratorio provincial de Higiene
1915
Biblioteca de Catalunya. Barcelona



Fig. 85

86. Francesc d'A. Galí
Internationale Sonderausstellung für Möbel. Barcelona 1923
1923
Litografía sobre papel
Museu Nacional d'Art de Catalunya



Fig. 86

87. Francesc d'A. Galí
Exposición de primavera
1921
Cromolitografía sobre papel
Museu Nacional d'Art de Catalunya



Fig. 87

88. Francesc d'A. Galí
1ª Exposición de la industria hotelera y
de la alimentación,
Palau de Montjuïc
1927
Cromolitografía sobre papel
Col·lección Albert Mercadé



Fig. 88

89. Francesc d'A. Galí
Orquesta Pau Casals
1930
Óleo sobre tela
Col·lecció Xavier Galí

Galí se presentó al concurso convocado por el Patronato de la Orquesta Pau Casals en 1930 y obtuvo el primer premio, dotado con 2.000 pesetas. El jurado estaba formado por Pau Casals, Antoni Puig Gairalt, Rafael Benet, Xavier Nogués, Jaume Mercadé y Joan Rebull, entre otros. Se presentaron 70 obras originales que se expusieron en la Sala Parés en mayo de 1930. La imagen del cartel se publicó en la portada de los programas de mano de otros conciertos del Palau de la Música Catalana.



Fig. 89

90. Francesc d'A. Galí
Exposición de Primavera de Barcelona
1920
Cromolitografía sobre papel
Museu Nacional d'Art de Catalunya

91. Francesc d'A. Galí
La primavera
1931
Óleo sobre tela
Colección particular

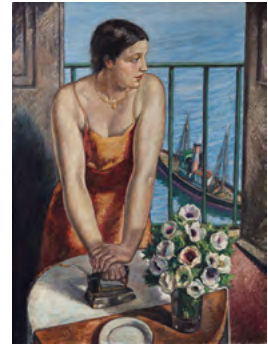


Fig. 91



Fig. 92

92. Francesc d'A. Galí
Garraf
1927
Óleo sobre tela
Artur Ramon Art, Barcelona

93. Francesc d'A. Galí
Sin título (retrato de mujer)
c. 1930
Lápiz sobre papel
Colección Fisas Masferrer



Fig. 93

94. Invitación a una cena de homenaje
de discípulos y amigos de Francesc
d'A. Galí con motivo de su exposición
en la Sala Parés.
1933
Col·lecció Xavier Galí



Fig. 90

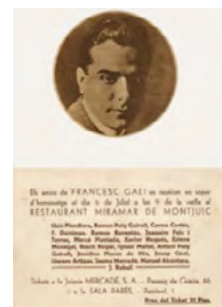


Fig. 94

95. Catálogo de la exposición
Francesc d'A. Galí en la Sala Parés
1935

Biblioteca Joaquim Folch i Torres
Museu Nacional d'Art de Catalunya

96. Francesc d'A. Galí en motocicleta
c. 1925

Col·lecció Xavier Galí

97. Cuadros de Francesc d'A. Galí en
la exposición del Carnegie Museum of
Art de Pittsburgh
1933

Col·lecció Xavier Galí

98. Bartomeu Galí (1910-1989)

Francesc d'A. Galí en el andamio en el
momento de la elaboración del mural
del Palacio Nacional, 1929

Fotografía publicada a la revista D'Ací i
D'Allà, 12/1930

Colección Xavier Galí

99. Francesc d'A. Galí

Exposición Internacional de Barcelona.
El arte en España

Cromolitografía sobre papel

Museu Nacional d'Art de Catalunya

100. Francesc d'A. Galí

Exposición Internacional de Barcelona
1929

Cromolitografía sobre papel

Museu Nacional d'Art de Catalunya

Galí presentó este cartel al concurso
convocado en 1927 por el comité eje-
cutivo de la Exposición Internacional de
Barcelona de 1929. No obtuvo ningún
premio, pero fue uno de los más difun-
didos. Los proyectos tenían que ser de
175 x 115 cm, sin margen y montados
sobre bastidor. Se presentaron 87 pro-
yectos. El primer premio fue para Josep
Rojas, el segundo para Josep Morell y
el tercero para Robert Martínez.

101. Francesc d'A. Galí

Exposición Internacional de Barcelona
1929

Cromolitografía sobre papel

POSTERMIL, S.L.

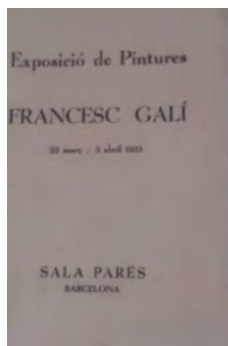


Fig. 95



Fig. 96

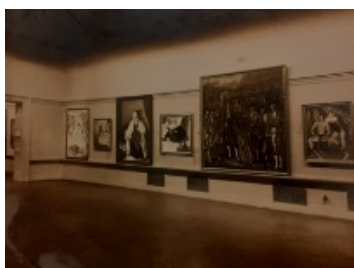


Fig. 97



Fig. 98



Fig. 99



Fig. 100

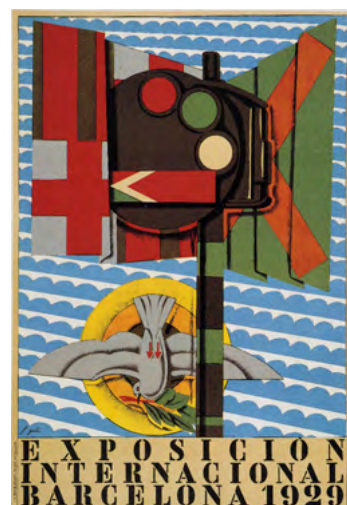


Fig. 101

102. Francesc d'A. Galí, pintor; Ramon Sarsanedas Oriol (1896-1987), lacador
 Biombo de la Creación
 1929

Laca japonesa (urushi), sobre nogal contrachapado y con incrustaciones de oro, nácar y cáscara de huevo

MADB 135344

Museu del Disseny - DHub. Compra, 1970



Fig. 102

Gran Premio y Medalla de Oro en la Exposición Internacional de Barcelona de 1929. Medalla de Plata en la VI Trienal de Milán de 1936.

103. Francesc d'A. Galí

África, dibujo preparatorio para el Biombo de la Creación

1929

Lápiz sobre papel

MADB 138647

Museu del Disseny - DHub. Compra, 2008



Fig. 103

104. Pabellón de la Metalurgia durante la inauguración de la Exposición Internacional; al fondo, posible mural de Galí.
Arxiu Fotogràfic de Barcelona



Fig. 104

105. Francesc d'A. Galí
 Carta a Florita con dibujo
 c. 1933 (dibujo)
 c. 1955 (carta)
Col·lecció Xavier Galí



Fig. 105

106. Francesc d'A. Galí
 Sellos de la Exposición Internacional de 1929
 1929
Fotografado sobre papel
Colección particular



Fig. 106

108. Francesc d'A. Galí
 Detalle del diorama dedicado a fra Luis de León, en hábito de fraile agustino, para la exposición El arte en España. Exposició Internacional de Barcelona, 1929
Museu Nacional d'Art de Catalunya

109. Francesc d'A. Galí
 Esbozo del retrato de fray Luis de León
 1929
Lápiz sobre papel
Col·lecció Xavier Galí



Fig. 107



Fig. 108

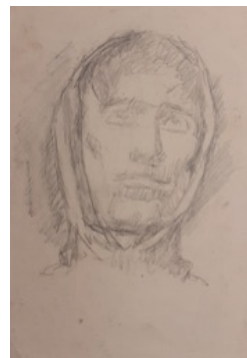


Fig. 109

110. M. Alcántara Gusart, «Uns quants minuts d'angoixa amb els fantàstics habitants de la cúpula del Palau Nacional», *D'Ací i D'Allà*, Barcelona, 12/1930, 156, p. 402-405.

Biblioteca Joaquim Folch i Torres
Museu Nacional d'Art de Catalunya



Fig. 110

111. Revue d'art moderne des arts et de la vie, 30/04/1932

Biblioteca Joaquim Folch i Torres
Museu Nacional d'Art de Catalunya

112. Cubierta de la revista Art
Barcelona, 1934, 2, II

Biblioteca Joaquim Folch i Torres
Museu Nacional d'Art de Catalunya



Fig. 111

113. Francesc d'A. Galí
Pintor cayendo de la estructura
1960

Lápiz y tinta sobre papel
Colección Sílvia Bohera Escudé

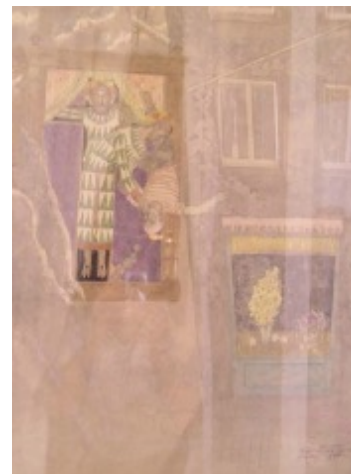


Fig. 113

114. Ithell Colquhoun (1906-1988)
Sunset Birth
1942

Acuarela y tinta sobre papel
Mowzel Hoard Collection

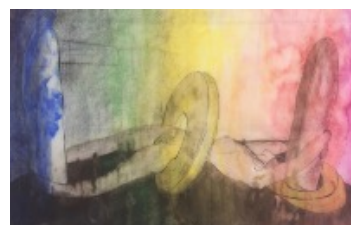


Fig. 114

Obra preparatoria de una de las pinturas más conocidas de Ithell Colquhoun de los años 1940 (*Sunset Birth*), expuesta junto a obras de Francesc d'A. Galí en la muestra *Imaginative Arts Since the War* (Leicester Galleries, 1942) y junto a artistas del contexto surrealista inglés de posguerra (Paul Nash o Henry Moore, entre otros). *Sunset Birth* es una obra ocultista inspirada en las piedras del monumento megalítico de Men-an-Tol (Cornualles), en el sudoeste de Inglaterra. Según la leyenda, la piedra esférica central, orientada a la salida del Sol, tenía propiedades curativas para las mujeres infértiles y los niños que pasaran por dentro del círculo.

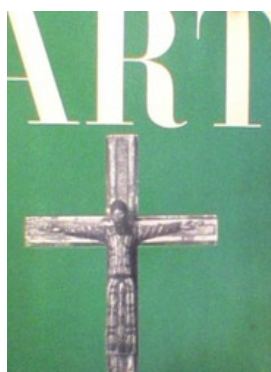


Fig. 112

115. Ithell Colquhoun (1906-1988)
Dance of the Nine Opals
1942

Acuarela y tinta sobre papel
Mowzel Hoard Collection

Acuarela preparatoria para *Dance of the Nine Opals*, de Ithell Colquhoun. Se trata de una obra hermética inspirada en las ruinas prehistóricas de Merry Maidens (Cornualles). Colquhoun recrea la leyenda según la cual las 9 piedras del monumento megalítico tomaban la disposición de los planetas y a su alrededor se hacían danzas de fertilidad.



Fig. 115

116. Man Ray (1890-1976)
 Ithell Colquhoun
 c. 1932
 Centre Georges Pompidou
 AM 1994-394 (3455)
 © Centre Pompidou, MNAM-CCI, Dist.
 Grand Palais Rmn / Guy Carrard
 © Man Ray 2015 Trust, VEGAP, Barcelona, 2024

Margaret Ithell Colquhoun (Shillong, India, 9 de octubre de 1906 – Lamorna, Inglaterra, 11 de abril de 1988) fue pintora, poetisa, ocultista y escritora. Después de estudiar Bellas Artes en Londres, se trasladó a París, donde se vinculó al contexto surrealista francés de André Breton y Man Ray. De regreso en Londres, se convierte en miembro del grupo surrealista inglés del que fue expulsada en 1940 por sus prácticas ocultacionistas. La Tate Britain de Londres le dedicará una exposición retrospectiva del 12 de junio al 19 de octubre de este año.



Fig. 116

117. Francesc d'A. Galí
 Dibujo preparatorio *El infiel vencido*,
 ámbito de la Religión de la cúpula del
 Palau Nacional
 1929
 Lápiz sobre papel
 Museu Nacional d'Art de Catalunya



Fig. 117

118. Francesc d'A. Galí
 Esbozo para *Las artes* (La arquitectura)
 de los frescos del Palau Nacional
 1929
 Lápiz sobre papel
 Colección Joan Bergós Massó

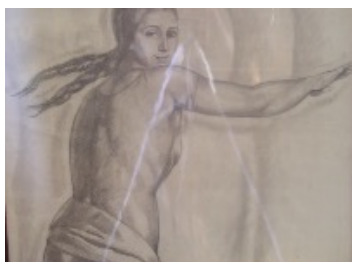


Fig. 118

119. Francesc d'A. Galí
El anarquista
 1898
 Carbón y pastel sobre papel
 Colección Segimon Rovira

Esta obra fue expuesta por Galí en la Sala Rovira, en 1951, con el título de *Refugio (noche de bombardeo) Londres*, junto a otras obras del exilio. Sin embargo, distintas evidencias documentales y estilísticas prueban que en realidad data de 1898 y que antiguamente había llevado el título de *El anarquista*. La hipótesis es que Galí, cuando volvió del exilio, se sintió identificado con este dibujo de primera época después de haber vivido los graves bombardeos sobre Londres durante la Segunda Guerra Mundial. En origen, la obra debió de referirse a la intensa acción anarquista de la Barcelona de finales de siglo XIX, que tanto incidió también en el círculo de Els Quatre Gats.

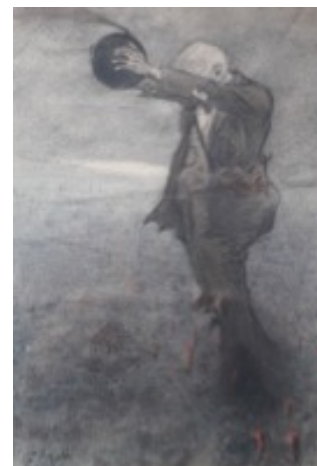


Fig. 119

120. 64 colores del Montseny 2025

La obra ha sido concebida a partir del principio de observación atenta de la naturaleza de Francesc d'A. Galí: solo usando la mirada y sin dejar que sus alumnos llebaran herramientas de trabajo para dibujarla. Con esta idea y la voluntad de revisarla en tiempo presente, los autores han situado una cámara en un paraje amado por Galí, en las proximidades de la ermita de Sant Marçal del Montseny. La cámara toma la temperatura de 64 colores presentes en ese enclave y una visión artificial los hace visibles a través de 64 luces led situadas en la sala. Los colores cambian y se actualizan en tiempo real, creando un vínculo relacional con el paraje referencial de Galí.

Idea y desarrollo conceptual:

Artur Muñoz

Diseño de la instalación: A.P.O.

Desarrollo técnico, ingeniería y software:
MID Studio

Montaje: Bermac

121. Ejercicio de tacto 2025

Ejercicio de tacto es una revisión actual de los famosos ejercicios de tacto que Francesc de A. Galí impartía en las aulas de la Escola d'Art. El visitante está invitado a introducir las manos en los agujeros que hay en el frontal de la obra, y palpar los diferentes objetos que se proponen. A continuación, podrá observar en la pantalla las diferentes formas que se generan a partir de su experiencia táctil con los objetos escogidos. Galí inventó este ejercicio para Joan Miró, para ayudarlo a tener una comprensión más completa de las formas y los volúmenes.

Idea y desarrollo conceptual:

Artur Muñoz, Virginia Mars

Diseño de la instalación: A.P.O.

Desarrollo técnico, ingeniería y software:
MID Studio

122. Anna & Eugeni Bach, Artur Muñoz, Virginia Mars

Corona de ojos en la cabeza

2025

Acero y aluminio lacados

La obra *Corona de ojos en la cabeza* es un homenaje simbólico a una de las máximas pedagógicas de Francesc d'A. Galí. En las salidas al Montseny con sus alumnos, les pedía que no llevaran herramientas de trabajo y que fueran

solo «provistos de una corona de ojos en la cabeza». Con este ejercicio Galí incitaba a sus alumnos a la observación atenta de la naturaleza y a captar los elementos determinantes antes de ser transferidos a la obra de arte. Entre sus alumnos en la Escola d'Art Galí (1902-1915) o en la Escola Superior dels Bells Oficis (1915-1924) se encuentran Joan Miró, Llorens Artigas, Rafael Benet, E.C. Ricart, Francesc Domingo, Josep Aragay o Jaume Mercadé, entre otros.

123. Levantar la mirada y pensar el mundo 2025

Levantar la mirada y pensar el mundo es un audiovisual concebido para la exposición Francesc de A. Galí. El maestro invisible que tiene el objetivo de dar una explicación histórica y crítica de las pinturas de Galí para el casquete de la cúpula del Palau Nacional, en el marco de la Exposición Internacional de Barcelona de 1929. Representó una cosmogonía sobre la historia de España a través de las de las Bellas Artes, la Ciencia, la Religión o la Tierra, en unos principios marcados por su formación noucentista y el contexto de la dictadura de Primo de Rivera. Inspirado en la obra *Demonios de Cabosanroque*, el audiovisual alterna las explicaciones historiográficas con otras de naturaleza más crítica y cultural.

Idea y desarrollo conceptual:

Artur Muñoz i Albert Mercadé

Realización: Nani Pujol

Diseño estructura: A.P.O.

Intervenen: Juan Carlos Bejarano, Natàlia Esquinas, Maria Jorquera y Albert Mercadé (parte historiográfica); Pilar Bonet, Eudald Carbonell, Ingrid Guardiola y Miquel Missé (parte crítica y cultural)

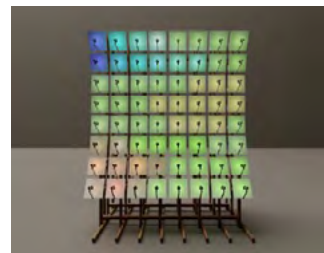


Fig. 120



Fig. 121

Ficha de la exposición

Francesc d'A. Galí. El maestro invisible

Organiza y produce

Museu Nacional d'Art de Catalunya
con la colaboración del MUME, Museu Memorial de l'exili

Fechas

del 20 de mayo al 14 de septiembre de 2025

Espacios

Salas 63 y 64 de arte moderno
y Sala de la Cúpula

Comisariado

Albert Mercadé

Dirección creativa e investigación en diseño

Artur Muñoz (Coltell estudi)

Disseny d'espais

A.P.O

Diseño gráfico

Virginia Mars (Coltell estudi) con Artofmany.



**MUSEU
NACIONAL
D'ART DE
CATALUNYA**

Oficina de prensa
Tel. 93 622 03 60
premsa@museunacional.cat
Parc de Montjuïc
Barcelona
www.museunacional.cat
X f @ y

Un Museo comprometido



SR10-0004/2013



BIOSPHERE
committed entity



GA-2011-140359



EMAS
GESTIÓ AMBIENTAL
VERIFICADA
85-047-00038



**Generalitat
de Catalunya**



GOBIERNO
DE ESPAÑA

MINISTERIO
DE CULTURA



**Barcelona
Capital Cultural
i Científica**



**Ajuntament de
Barcelona**

**BARCELONA
CULTURA**